

# სტუდენტთა საცხოვრებელი პირობები

*ევროსტუდენტი VII საერთაშორისო შედარებითი  
კვლევის მიხედვით*



“ევროსტუდენტის” შედარებითი საერთაშორისო კვლევის მიზანია ევროპის უმაღლესი განათლების სოციალური სფეროს შესახებ ინფორმაციის შეგროვება ევროპის ქვეყნების სტუდენტების სოციალურ-ეკონომიკური მდგომარეობის, საცხოვრებელი პირობების, შემოსავლებისა და ხარჯების, სასწავლო პროცესით კმაყოფილების და ა.შ. შესწავლის საფუძველზე.

წინამდებარე თემატური ანგარიში მომზადებულია განათლებისა და მეცნიერების სამინისტროს “ევროსტუდენტის ეროვნული პროექტის” ფარგლებში. თემატური ანგარიში წარმოადგენს “ევროსტუდენტის” საერთაშორისო კონსორციუმის “ევროსტუდენტი VII” -ის საერთაშორისო შედარებითი ანგარიშის ნაწილის - სტუდენტთა საცხოვრებელი პირობების - ქართულ ვერსიას.

2019-2021 წლის “ევროსტუდენტი VII”-ის საერთაშორისო კვლევაში მონაწილეობდა ევროპის 26 ქვეყანა - ისლანდია, ირლანდია, ნორვეგია, შვედეთი, ფინეთი, დანია, ლიეტუვა, ესტონეთი, პორტუგალია, თურქეთი, საქართველო, იტალია, შვეიცარია, საფრანგეთი, ნიდერლანდები, გერმანია, ავსტრია, ჩეხეთი, მალტა, პოლონეთი, სლოვენია, უნგრეთი, ხორვატია, ალბანეთი, რუმინეთი და ლუქსემბურგი.

უმეტეს ქვეყნებში კვლევის მონაწილეები შემოიფარგლნენ საბაკალავრო და სამაგისტრო პროგრამების სტუდენტთა გამოკითხვით. მთლიანად ევროპაში კვლევაში მონაწილეობა მიიღო 292 529 სტუდენტმა, მათ შორის, 160 167 ქალმა და 132 362 კაცმა.

საქართველოში კვლევაში მონაწილეობა მიიღო 7676-მა სტუდენტმა, მათ შორის იყო 5602 ბაკალავრიატის, 721 მაგისტრატურის და 1079 ერთსაფეხურიანი სამედიცინო პროგრამის სტუდენტი. მონაწილეების გენდერული განაწილება ასეთი იყო: 4557 ქალი და 3119 მამაკაცი.

კვლევაში გამოყენებული იყო „ევროსტუდენტის“ სტანდარტული კითხვარი.

დამატებითი ინფორმაცია „ევროსტუდენტის“ საერთაშორისო შედარებითი კვლევისა და „ევროსტუდენტის“ ეროვნული კვლევის შესახებ შეგიძლიათ იხილოთ შემდეგ ინტერნეტ მისამართებზე:

[www.eurostudent.eu](http://www.eurostudent.eu) და

[www.mes.gov.ge](http://www.mes.gov.ge)

# შინაარსი

შესავალი.....	4
ძირითადი პრობლემები.....	7
<b>საცხოვრებელი პირობების ფორმები .....</b>	<b>8</b>
<b>მანძილი უმაღლეს საგანმანათლებლო დაწესებულებასა და საცხოვრებელ ადგილს შორის .....</b>	<b>9</b>
<b>საცხოვრებელი პირობებით კმაყოფილება .....</b>	<b>10</b>
მეთოდოლოგიური და კონცეპტუალური შენიშვნები.....	11
მონაცემთა ინტერპრეტაცია .....	12
სტუდენტთა საცხოვრებელი პირობები: მიმოხილვა .....	12
სტუდენტები, რომლებიც ცხოვრობენ მშობლებთან ერთად .....	14
სტუდენტები, რომლებიც ცხოვრობენ სტუდენტურ საცხოვრებელში .....	18
სტუდენტთა საცხოვრებელი პირობები და სწავლის ინტენსივობა .....	21
შედარება დროთა განმავლობაში: ბაკალავრიატის სტუდენტები, რომლებიც ცხოვრობენ სტუდენტურ საცხოვრებელში.....	22
დისკუსია და პოლიტიკის საკითხები.....	23
დანართი - მონაწილე ქვეყნების შემოკლებული აღნიშვნები.....	25

# სტუდენტთა საცხოვრებელი პირობები

## შესავალი

### საცხოვრებელი პირობების ფორმები

„ევროსტუდენტის“ კვლევაში მონაწილე ქვეყნების სტუდენტების 2/3-ს შორის საცხოვრებელი პირობების 5 ფორმიდან ყველაზე გავრცელებული ფორმაა მშობლებთან ერთად ცხოვრება. ქვეყნების თითქმის მესამედში ყველაზე გავრცელებულია პარტნიორთან/შვილებთან ერთად ცხოვრების ფორმა. საშუალოდ, სტუდენტების 13% საცხოვრებელს იზიარებს სხვა ადამიანებთან. სტუდენტებში ყველაზე იშვიათი საცხოვრებელი პირობების ფორმა კი მარტო ცხოვრებაა; საცხოვრებლის ამ ფორმას, მონაწილე ქვეყნებში, საშუალოდ, ყოველი მეათე სტუდენტი მიმართავს.

### საცხოვრებელი პირობების ფორმები ასაკის მიხედვით

სტუდენტთა საცხოვრებელი პირობები კორელაციაშია მათ ასაკთან. შედარებით უფრო ასაკოვან სტუდენტებში უფრო მცირეა იმ სტუდენტთა რიცხვი, რომლებიც მშობლებთან ან სტუდენტურ საცხოვრებელში ცხოვრობენ. შესაბამისად, სტუდენტთა ასაკის მატებასთან ერთად იზრდება იმ სტუდენტების რაოდენობა, ვინც პარტნიორთან/შვილებთან ერთად ცხოვრობენ. იგივე ტენდენციაა მარტო ცხოვრების ფორმასთან დაკავშირებითაც.

## სტუდენტური საცხოვრებელი

მონაწილე ქვეყნების საერთო მონაცემის მიხედვით, სტუდენტთა 18% ცხოვრობს სტუდენტურ საცხოვრებელში. საცხოვრებელი პირობების ამ ფორმას ყველაზე ხშირად იყენებენ საერთაშორისო სტუდენტები (32%), სტუდენტები, რომლებიც იღებენ სტუდენტურ დაფინანსებას (27%), და 22 წელს ქვემოთ სტუდენტები (24%). შედარებისთვის, საცხოვრებელი პირობების ამ ფორმას ძალიან იშვიათად ირჩევენ (ან იშვიათად ეძლევათ ამის არჩევის საშუალება) სტუდენტები, რომლებიც 30 წელს ზემოთ არიან (6%) და სტუდენტები, რომლებიც საკუთარ შემოსავალზე არიან დამოკიდებულნი.

## საცხოვრებელსა და უმაღლეს საგანმანათლებლო დაწესებულებას შორის მანძილი

სტუდენტები, რომლებიც ცხოვრობენ მშობლებთან ერთად, ყველაზე დიდ დროს ანდომებენ მგზავრობას საკუთარი საცხოვრებელიდან უმაღლეს სასწავლებლამდე. ქვეყანათაშორისი შედეგები გვაჩვენებს, რომ საშუალოდ ისინი 40 წუთს უნდებიან თითო გზას, ხოლო სტუდენტები, რომლებიც ცხოვრობენ სტუდენტურ საცხოვრებელში, ყველაზე ნაკლებ დროს ანდომებენ მგზავრობას - მათ დაახლოებით 15 წუთი სჭირდებათ საცხოვრებელიდან უმაღლეს საგანმანათლებლო დაწესებულებამდე მისასვლელად.

## სტუდენტთა კმაყოფილების ხარისხი საცხოვრებელი ხარჯების კრილში

საშუალოდ სტუდენტთა 28%, რომელიც ცხოვრობს სხვა ადამიანებთან ერთად, საერთოდ არ არის კმაყოფილი საცხოვრებელი ხარჯებით. საცხოვრებელი ხარჯებით უკმაყოფილო სტუდენტების წილი, რომლებიც საცხოვრებელი პირობების სხვა დანარჩენ ფორმებს იყენებენ, შემდეგნაირია: საცხოვრებელი ხარჯებით უკმაყოფილოა სტუდენტთა 25% მათგან, ვინც მარტო ცხოვრობს; სტუდენტთა 24% მათგან, ვინც სტუდენტურ საცხოვრებელში ცხოვრობს და სტუდენტთა 21% მათგან, ვინც პარტნიორთან/შვილებთან ერთად ცხოვრობს.

## სტუდენტთა უკმაყოფილების ხარისხი საცხოვრებელი პირობების სხვა ასპექტების ჭრილში

სტუდენტები, რომლებიც ცხოვრობენ მშობლებთან ერთად შედარებით უკმაყოფილონი არიან მგზავრობაზე დახარჯული დროით, მაგრამ ძალიან იშვიათად არიან უკმაყოფილონი საკუთარი საცხოვრებელი ადგილის ზოგადი პირობებით. სტუდენტები, რომლებიც სტუდენტურ საცხოვრებელში ცხოვრობენ უფრო მეტად უკმაყოფილონი არიან საცხოვრებლის ზოგადი პირობებით, მაგრამ ძალიან მცირე უკმაყოფილებას გამოხატავენ საცხოვრებლიდან უმაღლეს საგანმანათლებლო დაწესებულებამდე მგზავრობის დროსთან დაკავშირებით.

## ძირითადი პრობლემები

საცხოვრებელი ადგილი უმნიშვნელოვანეს, მულტი-ფუნქციურ როლს ასრულებს სტუდენტების ცხოვრებაში. პირველ რიგში, საცხოვრებელ ადგილს სტუდენტების საბაზისო მოთხოვნილებების დაკმაყოფილების ფუნქცია აქვს: იგი უკმაყოფილებს სტუდენტებს ცხოვრების, ძილისა და თვითშემეცნების მოთხოვნილებებს. გარდა ამისა, მის მახასიათებლებსა და სხვადასხვა ასპექტებზე დაყრდნობით საცხოვრებელი ადგილი ასევე ასრულებს სტუდენტთა უსაფრთხოების ფუნქციას, როგორც ფიზიკური ისე მენტალური თვალსაზრისით (Paltridge, Mayson, & Schapper, 2010). საცხოვრებელი ადგილი კავშირშია სოციალურ ფუნქციასთანაც, განსაკუთრებით მაშინ, როდესაც სტუდენტი ცხოვრობს სხვებთან ერთად - მშობლებთან, პარტნიორთან, შვილებთან თუ თანატოლებთან. საცხოვრებელი პირობების ზოგიერთი ფორმა, მაგალითად, სტუდენტურ საცხოვრებელში ცხოვრება, შეიძლება განსაკუთრებულად ხელშემწყობი გახდეს სტუდენტთა სოციალურ-აკადემიური ინტეგრაციის კვალსაზრისით (Riker & Decoster, 2008; Schudde, 2011) და ამასთანავე, შესაძლებელია უმაღლესი საგანმანათლებლო დაწესებულებიდან გარიცხვის რისკიც კი შეამციროს (Bozick, 2007). უფრო მეტიც, საცხოვრებელი პირობები უმნიშვნელოვანეს გავლენას ახდენს ცხოვრებით კმაყოფილებაზე (DiazSerrano, 2006; Dukeov et al., 2002; Davis & Fine-Davis, 1991; Peck & Stewart, 1985). პარამესვარანი და ბოუერსი იმდენად დიდ მნიშვნელობას ანიჭებენ სტუდენტთა საცხოვრებელს, რომ უმაღლეს საგანმანათლებლო დაწესებულებებს რეკომენდაციას უწევენ საცხოვრებელი ადგილის სტანდარტებისა და პედაგოგიურ სტანდარტების მნიშვნელობის გათანაბრებას (Parameswaran & Bowers, 2014). გარდა ამისა, საცხოვრებელი პირობების ფორმებს განსხვავებულ ფინანსურ შედეგებამდე მივყავართ. თუ სტუდენტები აგრძელებენ მშობლებთან ერთად ცხოვრებას, მაშინ მათ ზოგადად, საერთოდ არ აქვთ ან ძალიან მცირე ხარჯები აქვთ (EUROSTUDENT, 2018). თუ ისინი მშობლების გარეშე ცხოვრობენ, მაშინ მათ უწევთ გადაიხადონ საცხოვრებლის ქირის/გირის თანხა, რომელიც ხშირად ყველაზე დიდ ფინანსურ პრობლემებს წარმოადგენს (DZHW, 2018). შესაბამისად, ხელმისაწვდომი საცხოვრებელი ადგილი ძალიან მნიშვნელოვან როლს თამაშობს სასწავლო პირობებში. ამის გამო ეს საკითხი სოციალური პოლიტიკის შემქმნელების ინტერესის სფეროა. უახლოეს წარსულამდე, ეს საკითხი ევროპის უმაღლესი განათლების სივრცის (EHEA) მინისტრთა საბჭოს დეკლარაციებში არც ისე მკაფიოდ იყო აღნიშნული (Bucharest Communiqué, 2012; Yerevan Communiqué, 2015; Paris Communiqué, 2018). მხოლოდ რომის კომუნიკეზე დაისვა საკითხი იმის შესახებ, რომ საცხოვრებელი პირობები „რამდენად უფრო პრობლემატური ხდება სტუდენტებისთვის ევროპის უმაღლესი განათლების სივრცეში გაზრდილი საცხოვრებლისა და ტრასპორტირების ხარჯის გამო“ და თუ საჭირო გახდა, საზოგადოებრივი მხარდაჭერა მეტად უნდა მიიმართოს ამ ხარჯების დაფარვისკენაც (Annex II to the Rome Communiqué, 2020).



## საცხოვრებელი პირობების ფორმები

სტუდენტები შეიძლება საცხოვრებელი პირობების განსხვავებულ ფორმებს იყენებდნენ განსხვავებული ფაქტორების გათვალისწინებით, როგორებიცაა, პირადი შეხედულებები დამოუკიდებლობის მოთხოვნილებაზე, ცხოვრების სტანდარტზე და ცხოვრების სტილზე (Middendorff, Apolinarski, Poskowsky, Kandulla, & Netz, 2013), ასევე, მათ ასაკი (Aassve, Arpino, & Billari, 2013; Fischer, Boughaba, & Gerhard Ortega, 2017; Unger et al., 2020); ოჯახური პირობები; ფინანსური შეზღუდვები (მაგალითად, საცხოვრებელი ხარჯი, გადასახადები და სტუდენტთა შემოსავალი); საცხოვრებელი პირობების განსხვავებული ფორმის ხელმისაწვდომობა ხარისხის და რაოდენობის კუთხით; ასევე კულტურული და სოციალური ნორმები, რომლებიც ქცევაში სოციალური მექანიზმებისა და შეზღუდვების როლს თამაშობს (Luetzelberger, 2014).

საცხოვრებელი პირობების ყველა ფორმას თავისი დადებითი და უარყოფითი მხარეები აქვს. მაგალითად, მშობლებთან ერთად ცხოვრება ხშირად ყველაზე ბიუჯეტურია, რადგან სტუდენტები მშობელთა მხარდაჭერას იღებენ როგორც საცხოვრებელი ადგილის თვალსაზრისით, ასევე კვებით, ტანსაცმლით თუ სადაზღვეო ხარჯების დაფარვით (DZHW, 2018; EUROSTUDENT, 2018). თუმცა, მშობლებთან ცხოვრების აუცილებლობამ შესაძლებელია შეზღუდოს სტუდენტთა არჩევანი უმაღლეს საგანმანათლებლო დაწესებულებასთან მიმართებაში, რადგან ლოკაციის მიხედვით უსდ უნდა იყოს იმავე ქალაქში სადაც სტუდენტთა მშობლების სახლია. ამ შემთხვევაში სასწავლო მობილობით დაინტერესებული სტუდენტები იზღუდებიან (Frenette, 2006; Spiess & Wrohlich, 2010). სტუდენტურ საცხოვრებელში მცხოვრებ სტუდენტებს კი უფრო მეტი თავისუფლება ეძლევათ უმაღლესი საგანმანათლებლო დაწესებულების შერჩევისას. მიუხედავად იმისა, რომ სტუდენტურ საცხოვრებელში ცხოვრება შედარებით უფრო ძვირი ჯდება, ვიდრე მშობლებთან ერთად ცხოვრება, ის მაინც ყველაზე ბიუჯეტურად ითვლება სხვა საცხოვრებელ პირობებთან შედარებით. მოერეს მხრივ, სტუდენტურ საცხოვრებელში ცხოვრებით კმაყოფილება შესაძლებელია უფრო დაბალი იყოს სხვა ფორმებთან შედარებით (Hauschildt, Gwosć, Netz, & Mishra, 2015). უფრო ასაკოვანი, გრძელვადიან ურთიერთობაში მყოფი სტუდენტები, რომელთაც სავარაუდოდ შვილებიც ჰყავთ, საკუთარი ოჯახური მდგომარეობიდან გამომდინარე, შესაძლებელია, არ გრძნობდნენ თავს კომფორტულად მშობლებთან ან სტუდენტურ საცხოვრებელში ცხოვრებით. ამ მიზეზით ისინი ხშირად ცხოვრობენ ნაქირავებ ან საკუთარ საცხოვრებელში. აშკარაა, რომ ეს მათი მშობლებისაგან დამოუკიდებლობას ხელს უწყობს და შესაძლებელია მათ ოჯახურ ცხოვრებაზეც დადებითად აისახებოდეს, მაგრამ ამ ტიპის საცხოვრებელი პირობების ქონა დაკავშირებულია ძალიან დიდ ხარჯებთან; რეალურად საცხოვრებელი ადგილის ეს ფორმა ყველაზე ძვირადღირებულია (Hauschildt et al., 2015; Orr, Gwosć, & Netz, 2011).



## მანძილი უმაღლეს საგანმანათლებლო დაწესებულებასა და საცხოვრებელ ადგილს შორის

საცხოვრებელი პირობების ერთ-ერთი უმნიშვნელოვანესი ფაქტორი მისი გეოგრაფიული მდებარეობაა უმაღლეს საგანმანათლებლო დაწესებულებებთან მიმართებაში. უნივერსიტეტამდე მანძილი განსაზღვრავს უმაღლეს საგანმანათლებლო დაწესებულებაში სწავლის შესაძლებლობას, მინიმუმ ლექციებზე დასწრებას (გერმანიის შემთხვევაში იხ. Spiess & Wrohlich, 2010; for Canada, Zarifa, Hango, & Pizarro Milian, 2017). მაგალითად, მშობლებთან ერთად ცხოვრება შესაძლებელია იყოს კომფორტული ქირის, კვების და სხვა საჭიროებებში ფულის დაზოგვის კუთხით. თუმცა, საცხოვრებელი პირობების ეს ფორმა შესაძლებელია მოიაზრებდეს უფრო დიდ გზას უმაღლეს საგანმანათლებლო დაწესებულებამდე - მანძილისა და დროის კუთხით (Spiess & Wrohlich, 2010), განსაკუთრებით იმ სტუდენტებისთვის, რომლებიც დიდი ქალაქების გარეუბნებში ცხოვრობენ და სავარაუდოდ, ვერ ახერხებენ უმაღლეს საგანმანათლებლო დაწესებულებამდე ფეხით/ველოსიპედით მისვლას. ფაქტობრივად, ევროპის უმეტესი ქვეყნის სტუდენტები, რომლებიც მშობლებთან ერთად ცხოვრობენ, უფრო მეტ დროს ანდომებენ მგზავრობას უმაღლეს საგანმანათლებლო დაწესებულებამდე, ვიდრე - მათი თანატოლები, რომლებიც საცხოვრებელი პირობების სხვა ფორმებს იყენებენ (Orr, Gwosć, & Schirmer, 2012). ეს შესაძლებელია იმასაც ნიშნავდეს, რომ მშობლებთან ერთად მცხოვრებ სტუდენტებს უფრო მეტი ფულის დახარჯვა უწევთ ტრანსპორტირებაზე, ვიდრე მათ თანატოლებს, რომლებიც საცხოვრებელი პირობების სხვა ფორმას იყენებენ და შედარებით ახლოს ცხოვრობენ უმაღლეს საგანმანათლებლო დაწესებულებასთან. შესაბამისად, ასეთი სტუდენტების მგზავრობის დრო/ენერგია შესაძლებელია, რომ უარყოფითად აისახოს მათ აკადემიურ მოსწრებაზე - რადგან დრო, რომელსაც ასეთი სტუდენტები მგზავრობას ანდომებენ სახლიდან უმაღლეს საგანმანათლებლო დაწესებულებაში და უმაღლესი საგანმანათლებლო დაწესებულებიდან სახლში შესაძლებელია 2 საათსაც კი გაუტოლდეს ევროპის ზოგიერთ ქვეყანაში (Orr et al., 2011). ზოგიერთ შემთხვევაში იმისათვის, რომ სტუდენტებმა უბრალოდ ლექციებზე დასწრება შეძლონ, მათ უწევთ, რომ მშობლიური სახლი დატოვონ (Bonaccorsi, 2017). მეორე მხრივ, სტუდენტური საცხოვრებელის ფორმა ხშირად გულისხმობს ყველაზე მცირე მოგზაურობის დროს, რადგან ხშირ შემთხვევაში სტუდენტები პირდაპირ უმაღლეს საგანმანათლებლო დაწესებულების კამპუსში ცხოვრობენ (Orr et al., 2011). უმაღლეს საგანმანათლებლო დაწესებულებასთან დამაკავშირებელი მანძილის სიმცირე ავტომატურად ამცირებს საზოგადოებრივი თუ კერძო ტრანსპორტის და საპარკინგე სივრცის გამოყენების საჭიროებას, ასევე ამცირებს საცობებში ყოფნის დროს (Ike, Baldwin, & Lathouras, 2016).

## საცხოვრებელი პირობებით კმაყოფილება

საცხოვრებელი პირობები კმაყოფილება ხელს უწყობს ადამიანის ზოგადად კარგად , რადგან ეს ფაქტორი ადამიანის ცხოვრებაში მულტიფუნქციურ და მნიშვნელოვან როლს ასრულებს (Coates, Anand, & Norris, 2015). სტუდენტებთან მიმართებაში არსებობს ემპირიული მონაცემები იმაზე, რომ საცხოვრებელი პირობების ფორმა გავლენას ახდენს უმაღლეს საგანმანათლებლო დაწესებულებაში სწავლასა თუ მის დასრულებაზე (ამერიკის შეერთებული შტატების შემთხვევაში იხ. Chickering & Kytly, 1999; Pascarella & Terenzini, 2005; Schudde, 2011; Tinto, 2012; მსოფილის განსხვავებული რეგიონების მონაცემებისთვის იხ. Parameswaran & Bowers, 2014). გამომდინარე აქედან, მნიშვნელოვანია, რომ სწორად განისაზღვროს სტუდენტთა ინდივიდუალური დამოკიდებულებები მათი საცხოვრებელი პირობების ფორმების მიმართ და ასევე, გასათვალისწინებელია ისიც, რომ სტუდენტთა კონკრეტული ჯგუფები განსაკუთრებით უკმაყოფილონი არიან საკუთარი საცხოვრებელით. სტუდენტთა საცხოვრებელით კმაყოფილებაზე შესაძლოა გავლენა იქონიოს განსხვავებულმა ფაქტორებმა, მაგალითად - საცხოვრებლის ადგილმდებარეობამ (სიახლოვე უმაღლეს საგანმანათლებლო დაწესებულებასთან, მეგობრებთან, მშობლებთან, სამსახურთან, მაღაზიებთან, კულტურულ ძეგლებთან თუ ტრანსპორტთან), საცხოვრებლის პირობებმა (ზომა, განათების ხარისხი, რემონტი), ქირის ფასმა, ფორმამ (საერთოა თუ პირადი) (Thomsen & Eikemo, 2010) და თუნდაც აუზის ქონამ ან ინტერნეტის სიჩქარემაც კი (Moore, Carswell, Worthy, & Nielsen, 2019). გარდა ამისა, სტუდენტების კმაყოფილებაზე გავლენა შეიძლება იქონიოს იმანაც კი პირადი სურვილით აქვთ შერჩეული არსებული საცხოვრებელი პირობების ესა თუ ის ფორმა თუ არა. სხვა სიტყვებით რომ ვთქვათ, არის თუ არა მათი საცხოვრებელი ადგილი მათი სურვილით შერჩეული (Verhetsel, Kessels, Zijlstra, & vanBavel, 2017) თუ უბრალოდ ასე მოუწიათ, რადგან არ ჰქონდათ სხვა არჩევანი ბიუჯეტისა თუ შეზღუდული ხელმისაწვდომობის გამო.

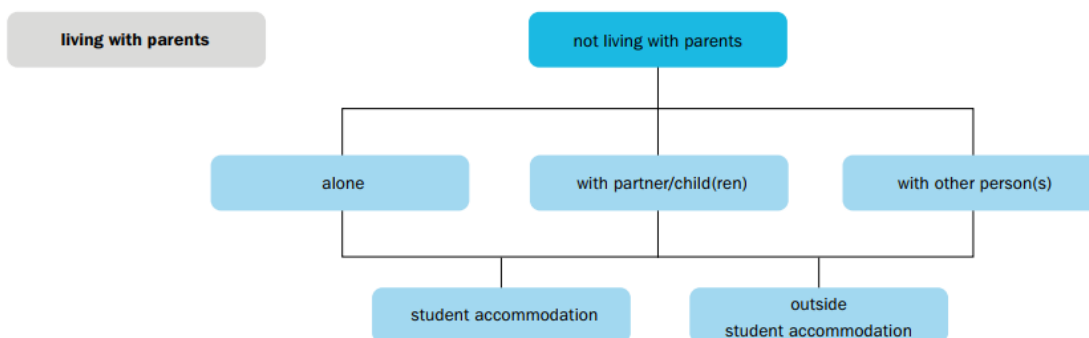


## მეთოდოლოგიური და კონცეპტუალური შენიშვნები

ქვემოთ მოცემული მონაცემები მოიცავს სტუდენტების საცხოვრებელ პირობებს კვირის მანძილზე (ორშაბათიდან პარასკევამდე) სასწავლო პერიოდში. ანალიზისთვის პირველადი საბაზისო განსხვავება მოცემულია მშობლებთან მცხოვრებ სტუდენტებსა და მათ შორის, ვინც მშობლებთან არ ცხოვრობს (ფიგურა B9.1). ეს ორი ჯგუფი ერთმანეთისგან გარდა სხვა ფაქტორებისა, განსხვავდება იმითაც, თუ რამდენად შეუძლიათ თავად უზრუნველყონ ფინანსურად საკუთარი საცხოვრებლის ქონა (Hauschildt et al., 2015). სტუდენტები, რომლებიც არ ცხოვრობენ მშობლებთან, დაყოფილნი არიან შემდეგ ჯგუფებად: „მარტო მცხოვრები“, „პარტნიორთან/შვილ(ებ)თან ერთად მცხოვრები“ და „სხვა ადამიან(ებ)თან ერთად მცხოვრები“ (მაგალითად მეგობრები, თანატოლები და ა.შ). ყველა ეს ჯგუფი თანაბრად საინტერესოა ჩვენი ანალიზისთვის. პრაქტიკაში ეს სამი განსხვავებული ჯგუფი შესაძლებელია ცხოვრობდეს ან არ ცხოვრობდეს სტუდენტურ საცხოვრებელში. თუმცა, სტუდენტური საცხოვრებლის ანალიზისას არ იქნება ეს სამი ჯგუფი განცალკევებული. კატეგორია „სტუდენტური საცხოვრებელი“ მოიცავს ყველა ტიპის საცხოვრებელს, რომელიც კონკრეტულად სტუდენტებისთვისაა განკუთვნილი - იქნება ეს ე.წ. „დორმი“, თუ საერთო საცხოვრებელი (განურჩევლად იმისა, თუ ვინ უზრუნველყოფს მას - სახელმწიფო, კერძო პირი თუ ეკლესია).

Figure B9.1 [↓](#)

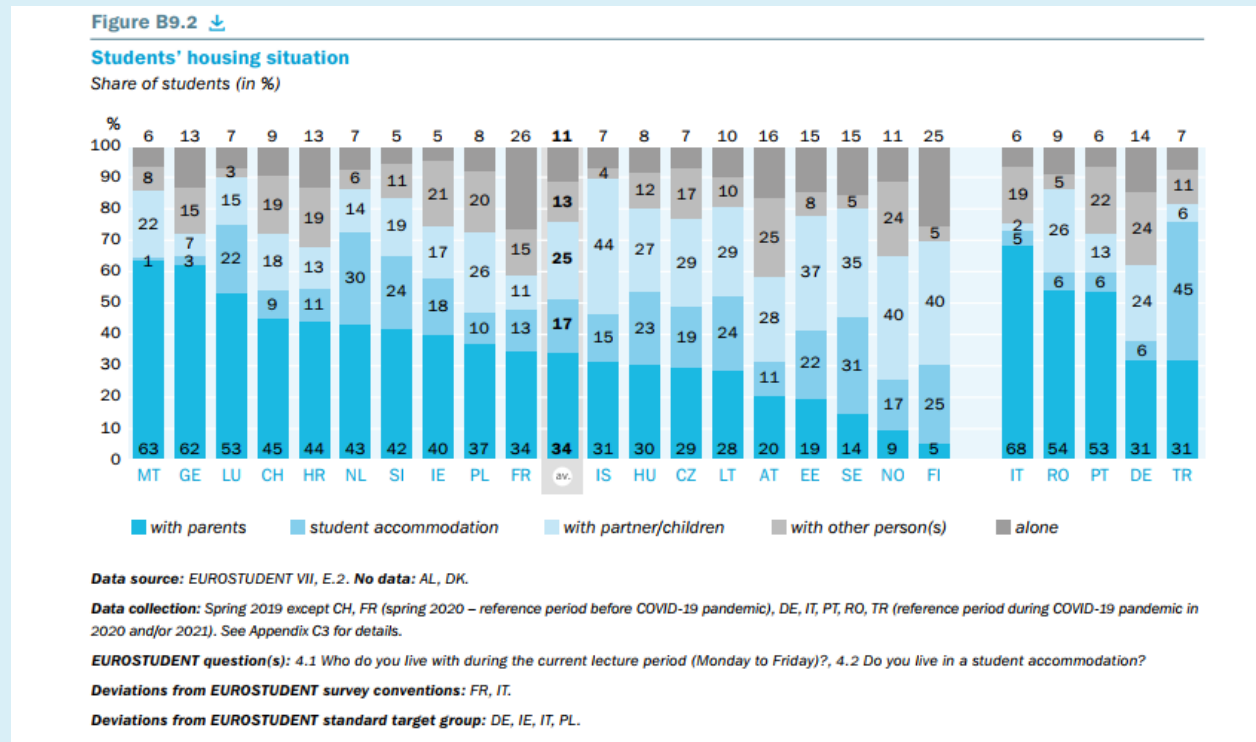
### Types of student housing



# მონაცემთა ინტერპრეტაცია

## სტუდენტთა საცხოვრებელი პირობები: მიმოხილვა

ევროსტუდენტის კვლევაში მონაწილე სტუდენტები უმეტესწილად მშობლებისგან განცალკევებით ცხოვრობენ. ქვეყანათა სამ მეოთხედში სტუდენტების უმრავლესობა მშობლებისგან ძალიან შორს ცხოვრობს. მონაწილე ყველა ქვეყნის სტუდენტთა მესამედი ცხოვრობს მშობლებთან. თუმცა, ზოგიერთ ქვეყანაში მშობლებთან ერთად მცხოვრები სტუდენტების რაოდენობა შედარებით მაღალია (ფიგურა B9.2).



- მალტაში, საქართველოში, ლუქსემბურგში, იტალიაში, რუმინეთში და პორტუგალიაში სტუდენტთა უმრავლესობა მშობლებთან ერთად ცხოვრობს. მათი რაოდენობა სტუდენტთა ნახევარზე მეტია ლუქსემბურგში, რუმინეთში და პორტუგალიაში და სამ მეხუთედზე მეტია დანარჩენ სამ ქვეყანაში.

ზოგიერთ ქვეყანაში მიუხედავად იმისა, რომ სტუდენტთა ძალიან მცირე რაოდენობა ცხოვრობს მშობლებთან, ისინი მაინც ყველაზე დიდ წილს წარმოადგენენ სხვა ტიპის საცხოვრებელი პირობების მქონე სტუდენტებთან შედარებით.

- აღნიშნული ეხება შემდეგ 10 ქვეყანას: შვეიცარია, ხორვატია, ნიდერლანდები, სლოვენია, ირლანდია, პოლონეთი, საფრანგეთი, უნგრეთი, ჩეხეთი და გერმანია. ამ

ქვეყნებში მშობლებთან მცხოვრები სტუდენტთა წილი მერყეობს 45%-დან (შვეიცარია) 29%-მდე (ჩეხეთი).

საცხოვრებელი პირობების მეორე ყველაზე გავრცელებული ფორმა პარტნიორთან/შვილ(ებ)თან ერთად ცხოვრებაა. ქვეყანათა შორის სტუდენტების მეოთხედი იყენებს ცხოვრების ამ ფორმას.

- ასეთი სტუდენტების ყველაზე დიდი წილი ცხოვრობს ისლანდიაში, ლიტვაში, ავსტრიაში, ესტონეთში, შვედეთში, ნორვეგიასა და ფინეთში. მათი წილი განსაკუთრებით მაღალია ჩრდილოეთის ქვეყნებში, მათი პროცენტული მაჩვენებელი მერყეობს 44%-დან (ისლანდია) 35%-მდე (შვედეთი). ამ მაჩვენებლის მთავარი საფუძველი ისაა, რომ ამ ქვეყნებში ევროპის ყველაზე ასაკოვანი სტუდენტები ცხოვრობენ და სტუდენტის ასაკის მატებასთან ერთად იზრდება სტუდენტების რიცხვი, რომლებიც თავიანთ შექმნილ ოჯახებში ცხოვრობენ.

ქვეყანათაშორისი მაჩვენებლით სტუდენტურ საცხოვრებელში სტუდენტების 17% ცხოვრობს.

- სხვა ქვეყნებთან შედარებით, საცხოვრებელი პირობების ეს ფორმა ყველაზე პოპულარული ნიდერლანდებში, შვედეთსა და თურქეთშია, სადაც სტუდენტების მინიმუმ 30% ცხოვრობს ასე. თუმცა ეს ფორმა ასევე გავრცელებულია ლუქსემბურგში, სლოვენიაში, უნგრეთში, ლიტვაში, ესტონეთსა და ფინეთში - მოცემულ ქვეყნებში სტუდენტების 20%-ზე მეტი იყენებს საცხოვრებლის ამ ფორმას.
- შედარებით ყველაზე მცირეა ასეთი სტუდენტების რიცხვი მალტასა და საქართველოში, სადაც სტუდენტების დაახლოებით 5% ცხოვრობს სტუდენტურ საცხოვრებელში.

სტუდენტური საცხოვრებელის მიღმა საცხოვრებლის გაზიარება სხვა ადამიანებთან, როგორებიც შეიძლება იყვნენ მეგობრები, თანატოლი სტუდენტები და ა.შ., არ არის ფართოდ გავრცელებული ფორმა - ქვეყანათაშორისი საერთო მაჩვენებლით ამ ფორმას სტუდენტების მხოლოდ 13% ირჩევს. სტუდენტური საცხოვრებლის გარეთ არსებულ საცხოვრებელთა შორის, მარტო ცხოვრება ყველაზე არაპოპულარული საცხოვრებელი პირობების ტიპია. მონაწილე ქვეყნებს შორის მხოლოდ დაახლოებით სტუდენტთა მეთექვსმეტი ცხოვრობს დამოუკიდებლად, სტუდენტური საცხოვრებლის გარეთ (11%). ქვეყნების ნახევარზე მეტს შორის მსგავსი სტუდენტების რიცხვი 10%-ზე უფრო დაბალია.

სტუდენტების საცხოვრებელი პირობები იცვლება მათ ასაკთან ერთად (გრაფიკი ბ9.1). ეს ტენდენციაა ქვეყანათაშორისი საშუალო მაჩვენებლის მიხედვით და ასევე, უმეტეს ქვეყანაში. იმ სტუდენტთა წილი, რომლებიც ცხოვრობენ მშობლებთან ერთად, იკლებს სტუდენტთა ასაკის მატებასთან ერთად. მსგავსი პატერნი მეორდება სტუდენტურ საცხოვრებელში



მცხოვრებ სტუდენტებზე. ასევე, ასაკის მატებასთან იკლებს იმ სტუდენტების რიცხვიც, რომლებიც ცხოვრობენ სხვა ადამიანებთან ერთად (არა სტუდენტურ საცხოვრებელში). ამის საპირისპიროდ სტუდენტთა პროპორციული წილი, რომლებიც პარტნიორთან/შვილ(ებ)თან ერთად ცხოვრობენ ან ცხოვრობენ მარტო, იმატებს ასაკის მატებასთან ერთად. შესაბამისად, მიუხედავად ევროპის ქვეყნების განსხვავებული ტრადიციული საცხოვრებელი პირობებისა, მაინც არსებობს ქვეყანათაშორისი პატერნი, რომელსაც სხვადასხვა ქვეყნის სტუდენტები იმეორებენ სტუდენტური ცხოვრების მიმდინარეობისას.

## სტუდენტები, რომლებიც ცხოვრობენ მშობლებთან ერთად

სტუდენტთა ასაკის გარდა, სხვა ფაქტორებიც განსაზღვრავენ საცხოვრებელ პირობებს. ერთ-ერთი ასეთი ფაქტორია მშობელთა ფინანსური მდგომარეობა. მაგალითად, მშობლებს, რომლებიც ფინანსურად არც ისე გამართულნი არიან, უფრო ნაკლები შესაძლებლობა აქვთ დააფინანსონ სტუდენტის საცხოვრებელი მათი საკუთარი სახლის გარეთ. შესაბამისად, შესაძლებელია მოსალოდნელი იყოს, რომ დაბალშემოსავლიანი ოჯახის სტუდენტები უფრო ხშირად ცხოვრობენ მშობლებთან ერთად, ვიდრე - სტუდენტები, რომელთა ოჯახებსაც მაღალი შემოსავალი აქვთ. თუმცა, მონაცემების მიხედვით სტუდენტები, რომლებიც საკუთარი ოჯახის ფინანსურ მდგომარეობას არც ისე კარგად აფასებენ, უფრო იშვიათად ცხოვრობენ მშობლებთან ერთად, ვიდრე ის სტუდენტები, რომლებიც საკუთარი ოჯახის შემოსავალს დადებითად აფასებენ (ფიგურა ბ9.3).

ქვეყანათაშორისი საშუალო მონაცემები აჩვენებს, რომ სტუდენტთა მესამედი, რომლებიც საკუთარ ოჯახს მაღალშემოსავლიანად აღიქვამენ, ცხოვრობენ მშობლებთან ერთად; ასეთი სტუდენტების წილი დაახლოებით საშუალოდ 34%-ია მონაწილე ქვეყნებში. ამის საპირისპიროდ, სტუდენტების მხოლოდ 26% ცხოვრობს მშობლებთან, რომლებიც საკუთარი შეფასებით დაბალ-შემოსავლიანი ოჯახებიდან არიან.

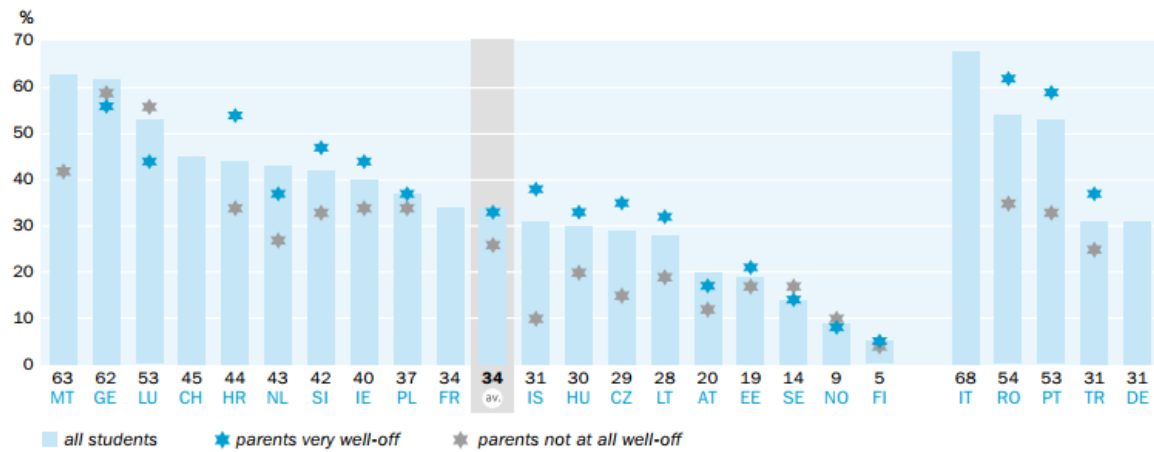
- ქვეყნების 79%-ში, რომელთაც აქვთ მონაცემები ორივე ჯგუფზე - ჩანს, რომ მშობლების სახლში მცხოვრები სტუდენტების რიცხვი, რომელთაც მაღალი შემოსავალი აქვთ უფრო მეტია დაბალშემოსავლიან ოჯახებთან შედარებით. ქვეყნების 58%-ში, მშობლებთან მცხოვრები სტუდენტების წილი მაღალშემოსავლიანი ოჯახების მქონე ჯგუფში ასევე უფრო მეტია ვიდრე შესაბამისი ქვეყნების საშუალო მაჩვენებელი.
- როდესაც სტუდენტების ამ ორ ჯგუფს ერთმანეთს ვადარებთ მშობელთა შემოსავლის ჭრილში, იკვეთება, რომ ქვეყნების ნახევარზე მეტში - ხორვატიაში, ნიდერლანდებში,

სლოვენიაში, ისლანდიაში, უნგრეთში, ჩეხეთის რესპუბლიკაში, ლიეტუვაში, რუმინეთში, პორტუგალიასა და თურქეთში - მაღალშემოსავლიანი ოჯახების მქონე სტუდენტთა წილი, რომლებიც მშობლებთან ერთად ცხოვრობენ თითქმის ათჯერ მეტია იმ სტუდენტებთან შედარებით, რომელთა მშობლებსაც არც ისე კარგი შემოსავალი აქვთ.

Figure B9.3

Students living with parents by parents' financial status

Share of students (in %)



- ეს პატერნი განსხვავებულად მოქმედებს ქვეყნების მეხუთედში. საქართველოში, ლუქსემბურგში, შვედეთსა და ნორვეგიაში სტუდენტთა წილი, რომლებიც მშობლებთან ცხოვრობენ, უფრო მაღალია დაბალშემოსავლიანი ოჯახების ჯგუფში. ამ ორ ჯგუფს შორის არსებული განსხვავება მერყეობს 1%-დან (ნორვეგია) 12%-მდე (ლუქსემბურგი).

უფრო მეტიც, სტუდენტთა წილი, რომლებიც მშობლებთან ერთად ცხოვრობენ, და რომლებიც მიაკუთვნებენ თავს დაბალშემოსავლიანი ოჯახების ჯგუფს ეროვნულ მონაცემებზე უფრო მცირეა ქვეყანათა 85%-ში. ის ფაქტი, რომ არც ისე კარგ შემოსავლიანი ოჯახების სტუდენტების ჯგუფი უფრო იშვიათად ცხოვრობენ მშობლებთან, შესაძლებელია იმიტაც აიხსნას, რომ მსგავსი ტიპის ადამიანები უფრო დიდ ასაკში ხდებიან სტუდენტები და უფრო ასაკოვნები არიან ვიდრე მათი ჯგუფელები მაღალშემოსავლიანი ოჯახებიდან. ასაკოვანი სტუდენტები კი ზოგადად მშობლიური სახლის გარეთ არჩევენ ცხოვრებას. შესაბამისად, სტუდენტებს, რომლებიც დაბალშემოსავლიანი ოჯახებიდან არიან, სავარაუდოდ უფრო მეტად უნდათ გაათავისუფლონ საკუთარი ოჯახი თავიანთი ხარჯებისგან - შესაბამისად გადადიან საცხოვრებლად სხვაგან და უფრო სარფიანად საქმდებიან, რათა შეძლონ საკუთარი საცხოვრებელი პირობების დაფინანსება.



სტუდენტებს, რომლებიც ცხოვრობენ მშობლებთან ერთად, უფრო მეტად შეუძლიათ დააგროვონ ფული მრავალი გზით თავის თანატოლებთან შედარებით, რომლებიც მშობლიური სახლისგან განცალკევებით ცხოვრობენ. პირველი ჯგუფი არ იხდის ქირას ან იხდის ძალიან ცოტას, იკვებება უფასოდ ან იღებს სხვადასხვანაირ დახმარებას. ზემოთ მოცემული ანალიზი ამტკიცებს, რომ მაღალშემოსავლიანი ოჯახების მქონე სტუდენტები უფრო მეტად ცხოვრობენ მშობლებთან ერთად, ვიდრე ისინი, ვინც თავიანთი ოჯახის ფინანსურ მდგომარეობას დადებითად არ აფასებს. გამომდინარე იქიდან, რომ სტუდენტები, რომლებიც მშობლებთან ერთად ცხოვრობენ უფრო მეტ სარგებელს იღებენ, შესაძლებელია ეს ასევე დადებითად აისახებოდეს მათ ფინანსურ სირთულეებზე. სწორედ ასეთი კორელაცია არის ნაჩვენები ქვემოთ მოცემულ გრაფიკზე (ფიგურა ბ9.4).

სტუდენტები, რომლებიც არ ასახელებენ რაიმე ფინანსურ სირთულეების ქონას, წარმოადგენენ 1/3-ზე (37%-ზე) მეტს იმ ჯგუფში, რომლებიც მშობლებთან ერთად ცხოვრობენ. ეს რიცხვი 3%-ით აჭარბებს ყველა სტუდენტის წილს, რომლებიც მშობლებთან ერთად ცხოვრობენ (ქვეყანათაშორისი საშუალო მაჩვენებელი). მაშინ, როდესაც სტუდენტების წილი, რომლებიც განიცდიან ფინანსურ სირთულეებს, მხოლოდ 28%-ია მშობლებთან მცხოვრებ სტუდენტების ჯგუფში. ქვეყნების 90%-ზე მეტში, ფინანსური სირთულეების არ მქონე სტუდენტები საშუალოზე უფრო ხშირად ცხოვრობენ მშობლებთან ერთად.

- სტუდენტთა რიცხვი, რომლებიც მშობლებთან ერთად ცხოვრობენ, ეროვნული მაჩვენებლით ძალიან დიდია ფინანსური სირთულის არ მქონე სტუდენტების ჯგუფში - სულ მცირე 8%-ით ლუქსემბურგში, ნიდერლანდებსა და თურქეთში.

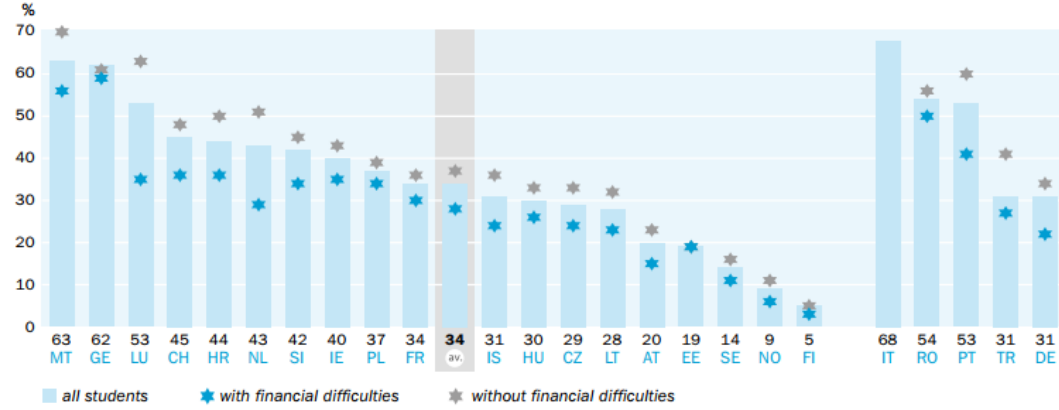
ქვეყნების 90%-ში, სტუდენტები, რომელთაც ფინანსური სირთულეები აქვთ, საშუალო მაჩვენებელზე გაცილებით ნაკლები წილით ცხოვრობენ მშობლებთან ერთად.

- განსხვავება ეროვნულ საშუალოსა და მშობლებთან მცხოვრებ სტუდენტთა წილში, რომლებთაც ფინანსური პრობლემები აქვთ, ყველაზე დიდია ლუქსემბურგში, ნიდერლანდებში და პორტუგალიაში - დაახლ. მინიმუმ 13%. მალტაში, შვეიცარიაში, ხორვატიაში, სლოვენიაში, ისლანდიაში და გერმანიაში ასეთ სტუდენტებს შორის განსხვავება ასევე შედარებით დიდია - დაახლ. 8-9%-ზე მეტი.

Figure B9.4

Students living with parents by students' financial difficulties

Share of students (in %)



ამ ორ არსებულ ფოკუს ჯგუფში (ფინანსური პრობლემების მქონე და არ მქონე სტუდენტების ჯგუფები), როცა ვუყურებთ მშობლებთან მცხოვრები სტუდენტთა წილებს შორის განსხვავებას, ვრწმუნდებით, რომ ეს განსხვავება ყველაზე მცირეა ესტონეთსა და ფინეთში - არაუმეტეს 2%-ისა.



## სტუდენტები, რომლებიც ცხოვრობენ სტუდენტურ საცხოვრებელში

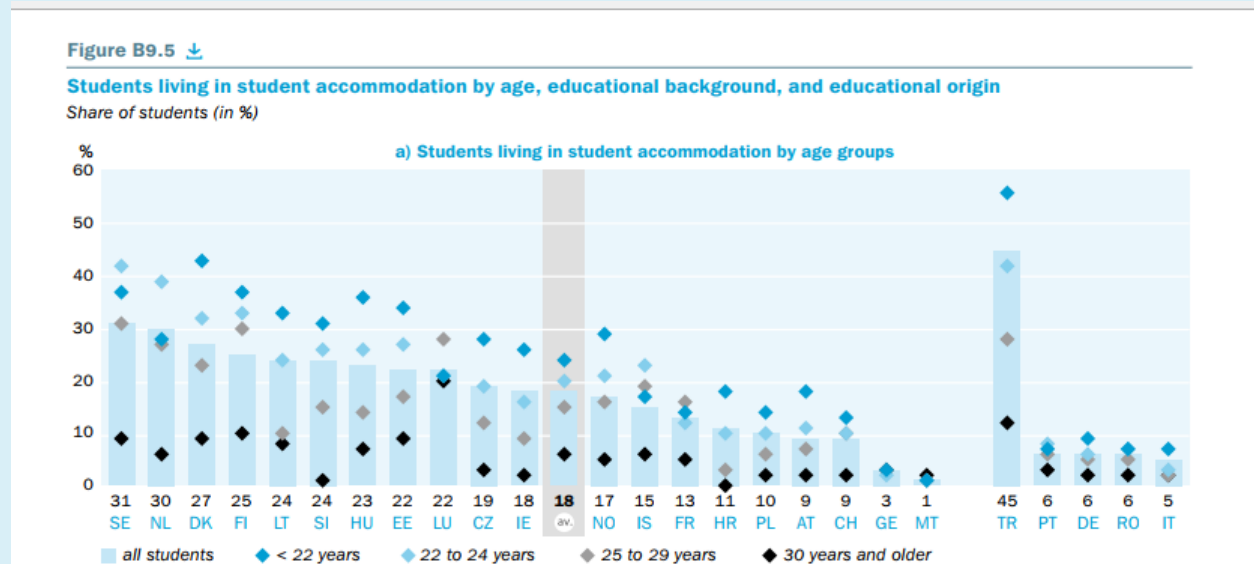
სტუდენტურ საცხოვრებელში მცხოვრებ სტუდენტთა რიცხვი განსხვავდება სტუდენტთა ასაკის მიხედვით (ფიგურა ბ9.5ა). არსებობს ზოგადი პატერნი, რომლის მიხედვითაც ასაკის მატებასთან ერთად სტუდენტები უფრო ნაკლებად ცხოვრობენ სტუდენტურ საცხოვრებელში. ქვეყნების 90%-ზე მეტში, ყველაზე დიდი წილი სტუდენტებისა, რომლებიც სტუდენტურ საცხოვრებელში ცხოვრობენ, მიეკუთვნებიან ყველაზე ახალგაზრდა ასაკობრივ ჯგუფს (22 წელზე ნაკლები და 22-დან 24 წლამდე). ქვეყნების 90%-ზე მეტში საერთო საცხოვრებელში მცხოვრები სტუდენტების წილი, რომლებიც 30 წლის და 30 წელზე მეტის არიან, ძალიან მცირეა. ქვეყნებს შორის არსებული საშუალო მაჩვენებლით, სტუდენტთა წილი, რომლებიც სტუდენტურ საცხოვრებელში ცხოვრობენ მცირდება 25%-დან - ყველაზე ახალგაზრდა ჯგუფში (ნაკლები 22 წელზე) 6%-მდე - ყველაზე დიდ ასაკობრივ ჯგუფში (30 წლის და მეტი).

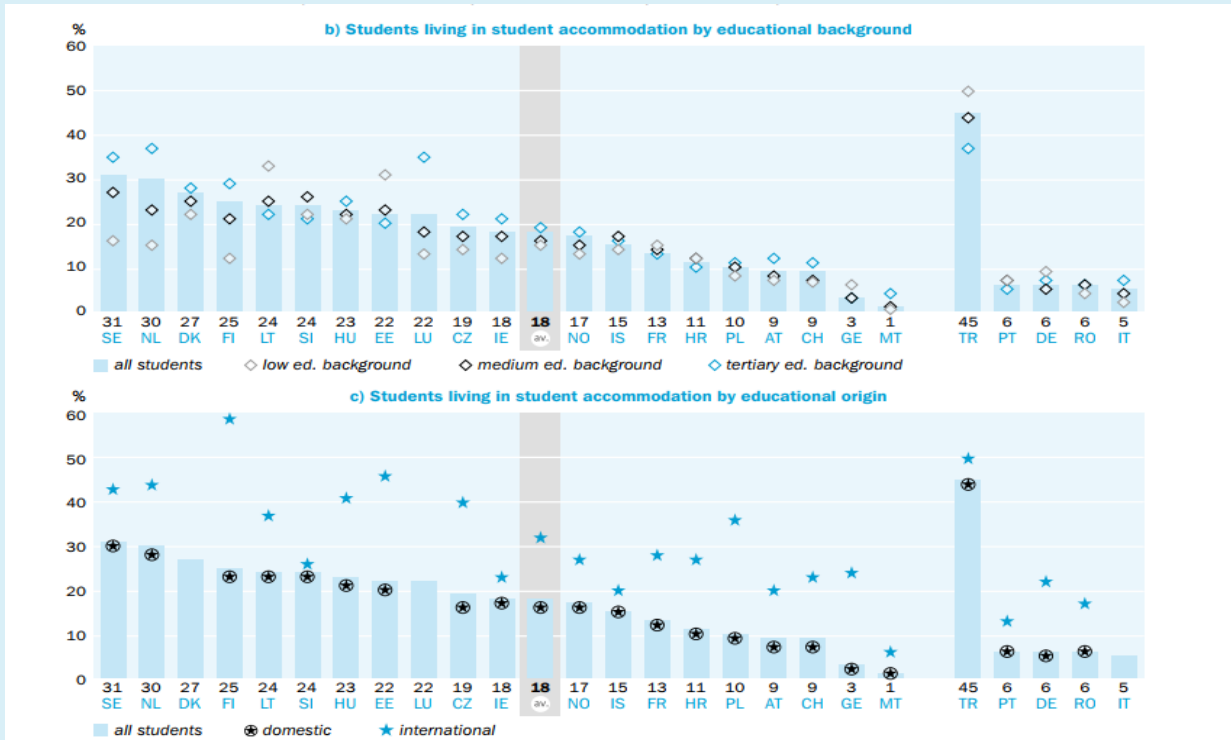
სტუდენტურ საცხოვრებელს საშუალოდ უფრო ხშირად იყენებენ სტუდენტები, რომელთა მშობლებსაც მაღალი განათლების დონე აქვთ (ფიგურა ბ9.5ბ). ქვეყნების 56%-ში ყველაზე ხშირად სტუდენტურ საცხოვრებელს ირჩევენ სტუდენტები უმაღლესი განათლების ფონით. ამასთან ერთად, სტუდენტებს რომელსაც დაბალი განათლების ფონი აქვთ ყველაზე იშვიათად იყენებენ საცხოვრებელი პირობების ამ ფორმას. ქვეყნების საშუალო მაჩვენებლით იმ სტუდენტების პროპორციული წილი, რომლებიც სტუდენტურ საცხოვრებელში ცხოვრობენ, იწყება 15%-დან დაბალი განათლების ფონის მქონე სტუდენტების ჯგუფში, 16%-დან - საშუალო განათლების ფონის მქონე სტუდენტების ჯგუფთან და 19%-დან - უმაღლესი განათლების ფონის მქონე ჯგუფთან. სტუდენტების სოციალური სტრუქტურა კავშირშია ასაკობრივ გადანაწილებასთან. თითქმის ყველა ქვეყანაში სტუდენტთა საშუალო ასაკი უკუპროპორციულ კორელაციაშია მათ საგანმანათლებლო ფონთან. შესაბამისად, შესაძლებელია აიხსნას, თუ რატომ ცხოვრობს სტუდენტურ საცხოვრებელში დაბალი განათლების ფონის მქონე სტუდენტების ძალიან მცირე წილი. თუმცა, ზოგ ქვეყანაში ეს პატერნი შებრუნებულია - სტუდენტები დაბალი განათლების ფონით უფრო ხშირად იყენებენ სტუდენტური საცხოვრებელს. ასეთი ქვეყანაა ლიტვა, ესტონეთი და თურქეთი, ასევე, გარკვეულწილად, შემდეგი ქვეყნებიც: საფრანგეთი, ხორვატია, საქართველო, პორტუგალია და გერმანია.

აღსანიშნავია, რომ საერთაშორისო (მიგრირებული) სტუდენტები უფრო ხშირად ცხოვრობენ სტუდენტურ საცხოვრებელში ვიდრე მშობლიურ ქვეყანაში მცხოვრები სტუდენტები (ფიგურა ბ9.5ც). ეს პატერნი მეორდება ევროსტუდენტის კვლევაში მონაწილე ყველა ქვეყანაში, რომელთაც აქვთ მონაცემები ორივე ჯგუფზე. საშუალოდ, მშობლიურ ქვეყანაში მცხოვრები სტუდენტების მხოლოდ 16% ცხოვრობს სტუდენტურ საცხოვრებელში, მაშინ როცა სტუდენტურ საცხოვრებელში მცხოვრები საერთაშორისო სტუდენტების წილი ორჯერ მაღალია (32%).

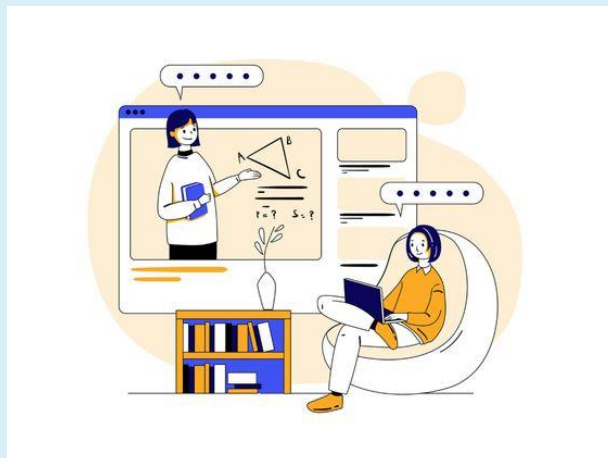
- საერთაშორისო სტუდენტების წილი, რომლებიც სტუდენტურ საცხოვრებელში ცხოვრობენ, ძალიან მაღალია შემდეგ ქვეყნებში: შვედეთი, ნიდერლანდები, ფინეთი, უნგრეთი, ესტონეთი, ჩეხეთი და თურქეთი - სულ მცირე 40%.
- შედარებით მცირე წილი შეიმჩნევა ისლანდიაში, ავსტრიაში, მალტაში, პორტუგალიასა და რუმინეთში, სადაც სტუდენტურ საცხოვრებელში მცხოვრები საერთაშორისო სტუდენტების წილი არ არის 20%-ზე მეტი.

თუ დავაკვირდებით განსხვავებებს დემოგრაფიული თვალსაზრისით, აგრეთვე, სწავლასთან და ფინანსებთან დაკავშირებული კუთხით, აღმოჩნდება რომ ქვეყანათაშორისი საშუალო მაჩვენებლით მამაკაცი სტუდენტები უფრო ხშირად ცხოვრობენ სტუდენტურ საცხოვრებელში, ვიდრე - ქალები (20% - მამაკაცები, 16% - ქალები) (ფიგურა B9.2). იგივე ტენდენცია მეორდება უნივერსიტეტების სტუდენტებსა და მათ თანატოლ სტუდენტებს შორის, რომლებიც სწავლობენ სხვა ტიპის უმაღლეს საგანმანათლებლო დაწესებულებებში (20%-იანი და 12%-იანი თანაფარდობით).





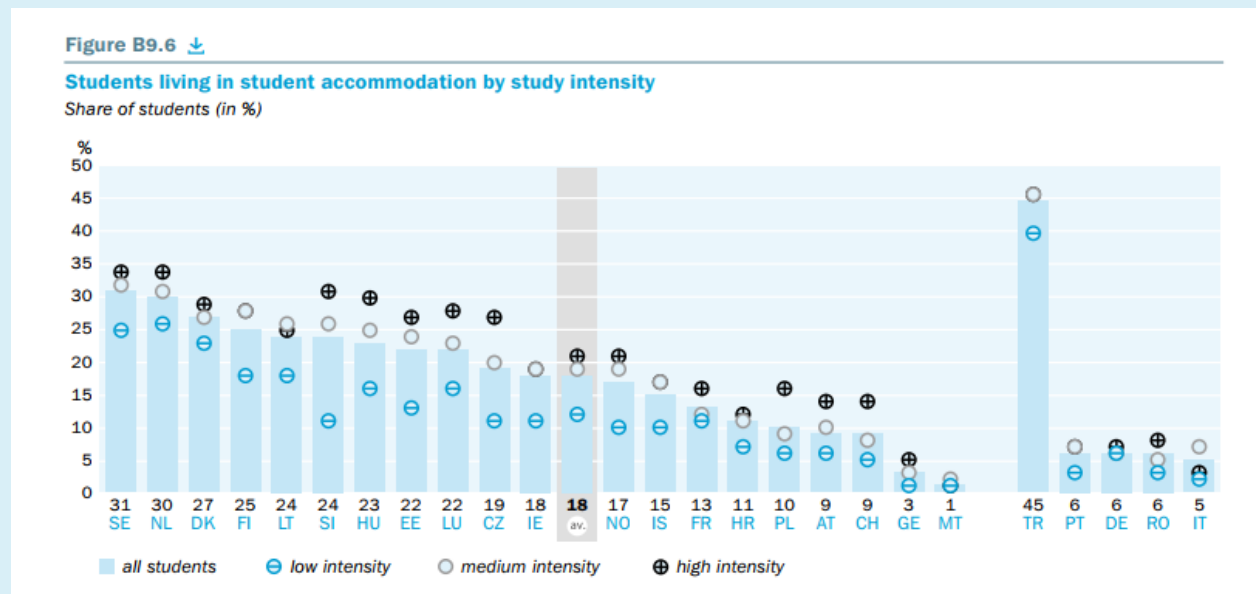
საშუალოდ, სტუდენტურ საცხოვრებელში მცხოვრები მაგისტრანტი სტუდენტების წილი იმდენია, რამდენიც ბაკალავრი სტუდენტების წილი (18%), თუმცა უფრო კონკრეტული მონაცემები აჩვენებს, რომ ქვეყნების ორ მესამედში ბაკალავრიატის საფეხურზე მყოფი სტუდენტები უფრო ხშირად ცხოვრობენ სტუდენტურ საცხოვრებელში, ვიდრე - სამაგისტრო პროგრამების სტუდენტები. სტუდენტურ საცხოვრებელში მცხოვრებთა პროპორციული წილი განსაკუთრებით მაღალია იმ სტუდენტთა ჯგუფში, რომლებიც სახელმწიფო დახმარებაზე არიან დამოკიდებულნი (27%) და შედარებით დაბალია სტუდენტთა ჯგუფში, რომლებსაც საკუთარი ანაზღაურება აქვთ (10%). საბოლოო ჯამში, სტუდენტები ფინანსური პრობლემებით უფრო ხშირად ცხოვრობენ სტუდენტურ საცხოვრებლებში, ვიდრე მათი თანატოლები, რომლებსაც ფინანსური პრობლემები არ აქვთ (შესაბამისად, 19% და 17%).



## სტუდენტთა საცხოვრებელი პირობები და სწავლის ინტენსივობა

სტუდენტები განსხვავდებიან სწავლაზე დახარჯული დროის ხანგრძლივობით. ძალიან მკვეთრი პატერნი იჩენს თავს, როდესაც სტუდენტურ საცხოვრებელში მცხოვრები სტუდენტების წილი განიხილება განსხვავებული სწავლის ინტენსივობის მქონე სტუდენტების ჯგუფში (ფიგურა B9.6). სტუდენტურ საცხოვრებელში მცხოვრებ სტუდენტთა რიცხვი იზრდება სწავლის ინტენსივობის ზრდასთან ერთად. ქვეყანათაშორისი საშუალო მაჩვენებლით, სწავლის დაბალი ინტენსივობის მქონე სტუდენტების მხოლოდ 12% ცხოვრობს სტუდენტურ საცხოვრებელში. იმ სტუდენტების 19%, რომლებსაც სწავლის საშუალო ინტენსივობა აქვთ, იყენებს საცხოვრებელი პირობების ამ ფორმას, მაშინ როდესაც სწავლის მაღალი ინტენსივობის მქონე სტუდენტთა პროცენტული მაჩვენებელი 21%-ია. ეს ძირეული პატერნი მეორდება თითქმის ქვეყნების სამ მეოთხედში. ეს ტენდენცია არ დასტურდება მალტასა და იტალიაში, სადაც მაღალი სწავლის ინტენსივობის მქონე სტუდენტების უმეტესი ნაწილი სტუდენტურ საცხოვრებელში ცხოვრობს.

- ყველაზე დიდი განსხვავება სწავლის მაღალი ინტენსივობის მქონე სტუდენტებსა და სტუდენტურ საცხოვრებელში მცხოვრებ სტუდენტებს შორის შეიმჩნევა სლოვენიაში, უნგრეთსა და ჩეხეთში (სულ მცირე 7%).



- ამ ორ ჯგუფში ასეთი განსხვავება არის ძალიან მცირე (მაქსიმუმ 2%) ლიტვაში, ირლანდიაში, ისლანდიაში, ხორვატიაში, საქართველოში, თურქეთში, გერმანიაში და რუმინეთში.



ქვეყნების 56%-ში სწავლის საშუალო ინტენსივობის მქონე სტუდენტებიც საშუალოზე მეტად სტუდენტურ საცხოვრებლებში ცხოვრობენ. თუმცა, განსხვავებები შესაბამის ქვეყნებში ძალიან მცირეა და არ აჭარბებს 3%-ს.

სწავლის დაბალი ინტენსივობის მქონე სტუდენტების წილი სტუდენტურ საცხოვრებელში უფრო მცირეა, ვიდრე ქვეყანათაშორისი საშუალო, გარდა მალტისა და გერმანიისა, სადაც ამ ტიპის სტუდენტებს ყველაზე მცირე წილი აქვთ (მხოლოდ მალტაა გამონაკლისი).

## შედარება დროთა განმავლობაში: ბაკალავრიატის სტუდენტები, რომლებიც ცხოვრობენ სტუდენტურ საცხოვრებელში

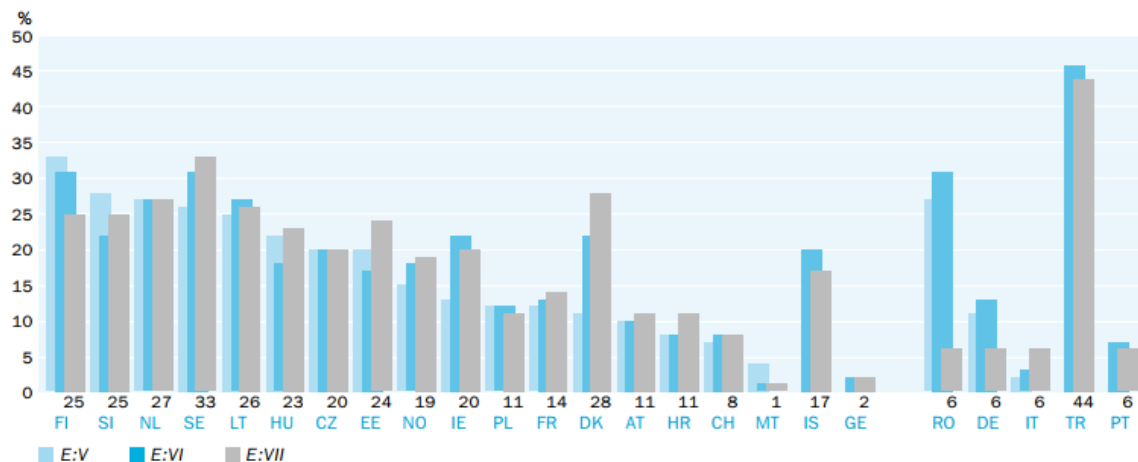
რამდენად შეიცვალა სტუდენტურ საცხოვრებელში მცხოვრები სტუდენტთა პროპორციული წილი ბოლო ათწლეულში? ქვეყნების მასშტაბით ანალიზის მიხედვით ქვეყნები შეიძლება სამ ჯგუფად დაიყოს (ფიგურა B9.7)

- ქვეყნების ნახევარში ბაკალავრი სტუდენტების წილი, რომლებიც ცხოვრობენ სტუდენტურ საცხოვრებელში, გაიზარდა (E:V და E:VII.). ეს ზრდა ყველაზე კარგად ჩანს შვედეთში, ირლანდიასა და დანიაში, სადაც ზრდა მოხდა მინიმუმ 6%-ით.
- ქვეყნების 13%-ში, ან საერთოდ არ არის ცვლილება ან მხოლოდ მარგინალურად იცვლება სტუდენტურ საცხოვრებელში მცხოვრები ბაკალავრი სტუდენტების წილი (E:V და E:VII.). ასეთი ქვეყნებია: ჩეხეთის რესპუბლიკა, ავსტრია და საქართველო.
- საბოლოოდ, ქვეყნების მესამედზე მეტში, სტუდენტურ საცხოვრებელში მცხოვრები ბაკალავრი სტუდენტების რიცხვი დროთა განმავლობაში შემცირდა. ფინეთში, სლოვენიაში, პოლონეთში, მალტაში, ისლანდიაში, რუმინეთში, გერმანიასა და

Figure B9.7 [↓](#)

### Comparison over time: Bachelor students living in student accommodation

Share of students (in %)





თურქეთში ეს წილი მინიმუმ 2%-ით შემცირდა (E:V და E:VII). პორტუგალიაში ცვლილება მხოლოდ მარგინალური იყო.

## დისკუსია და პოლიტიკის საკითხები

სტუდენტთა განაწილება საცხოვრებლის სხვადასხვა ფორმების მიხედვით გვიჩვენებს იგივე ტენდენციებს, რაც უკვე ცნობილი იყოს ევროსტუდენტი წინა ანგარიშებიდან ((DZHW, 2018; Hauschildt et al., 2015). სამხრეთის ევროპული ქვეყნების სტუდენტებში მშობლებთან ცხოვრების ტენდენცია უფრო ხშირად ვლინდება, მაშინ როცა ჩრდილოეთის ქვეყნებში, როგორც მათი თანატოლები, ასევე ზოგადად ყველა ასაკის სტუდენტები, უფრო იშვიათად ცხოვრობენ მშობლებთან ერთად (Buchmann & Kriesi, 2011). ამ რეგიონალურად სპეციფიკური პატერნის გარდა, არსებობს კიდევ ბევრი პატერნი, რომელიც საერთოა ქვეყნებისთვის. ერთ-ერთი მათგანია ის, რომ სტუდენტთა ასაკის ზრდასთან ერთად ისინი ტევენ მშობლების სახლს და სტუდენტურ საერთო საცხოვრებელს და გადადიან საცხოვრებლად მარტო ან ცხოვრობენ პარტნიორებთან/შვილებთან ერთად. ქვეყნების უმეტესობაში, მშობლებთან ცხოვრების ფორმის გამოყენება სტუდენტთა უმცირესობაში ხდება. თუმცა, ხშირად ეს არის საკმაოდ ფართე უმცირესობა. ცხოვრების აღნიშნული ფორმის უპირატესობა ისა, რომ საცხოვრებელი ხარჯები ამ შემთხვევაში მინიმალურია. არაფრის ან მხოლოდ ქირის გადახდა, რა თქმა უნდა, ეკონომიკურად ხელსაყრელია სტუდენტებისთვის, განსაკუთრებით კი მათთვის, ვინც შეჭირვებული ოჯახიდანაა. „ევროსტუდენტის“ თითქმის ყველა ქვეყანაში, მშობლების სახლში მცხოვრებ სტუდენტთა წილი უფრო მაღალია ფინანსური სირთულეების არმქონე სტუდენტთა შორის, ვიდრე მათ შორის, ვისაც ფინანსური სირთულეები აქვთ. საინტერესოა ისიც, რომ ქვეყნის სამ მეოთხედზე მეტში, მშობელთა სახლში მცხოვრები სტუდენტები უფრო ხშირად არიან ფინანსურად კეთილდღეობის მქონე ოჯახებიდან (ირლანდიისთვის, იხ. Gormley, 2016). ამრიგად, სტუდენტებს, რომლებიც მიეკუთვნებიან დაუცველ ჯგუფს, როგორც ეს ნახსენებია ბოლონიის დეკლარაციებში ( London Communiqué, 2007; Yerevan Communicative, 2015, Annex II to the Rome Communiqué, 2020 ) აშკარად ნაკლებად სარგებლობენ საცხოვრებლის ყველაზე დაბალი ხარჯებით. მონაცემების ბუნებიდან გამომდინარე, „ევროსტუდენტს“ არ შეუძლია წარმოადგინოს ინფორმაცია მშობლებთან ცხოვრების ხანგრძლივობის შესახებ. ამასთან, არსებობს მინიშნება, რომ ეს ხანგრძლივობა გაიზარდა ეკონომიკური კრიზისების გავლენით (სტუდენტებისთვის პორტუგალიაში, Cairns, 2011 ). შესაბამისად, მოსალოდნელია, რომ ეს შედეგი დადგება, ასევე COVID-19 პანდემიის გამო. ასევე, არც თუ იშვიათია სტუდენტებისთვის ტრანზიციის, მაგ, უნივერსიტეტის დასრულების, პერიოდში სახლში დაბრუნება (West, Lewis, Roberts, & Noden, 2017). ამრიგად, მშობლის სახლს მნიშვნელოვანი დატვრთვა აქვს სწავლის პერიოდის მიღმა. ამის საპირისპიროდ, სტუდენტური საერთო საცხოვრებელი არის საცხოვრებლის ფორმა, რომელიც

სპეციალურად შექმნილია სტუდენტებისთვის. ამ ტიპის განსახლების საკითხი განსაკუთრებით 24 წლამდე ასაკის ახალგაზრდა სტუდენტებისთვის არის მნიშვნელოვანი. ასევე საშუალოზე უფრო მეტად არის სავარაოდო, რომ სტუდენტურ საერთო საცხოვრებლებში იხილოთ სახელმწიფო მხარდაჭერაზე დამოკიდებული სტუდენტები. ორივე ჯგუფის საერთო მახასიათებელია ის, რომ მათ აქვთ შედარებით დაბალი შემოსავლები. შესაბამისად, ამ ტიპის საცხოვრებელი განსაკუთრებით იზიდავს შედარებით დაბალ შემსყიდველობითუნარიან სტუდენტებს. როგორც სხვა ანალიზებმა აჩვენეს, სტუდენტთა საერთო საცხოვრებელი უმეტეს ქვეყნებში, საცხოვრებლის ყველაზე იაფი ფორმაა სტუდენტებისთვის, მშობლების სახლის შემდეგ. მიუხედავად ამისა, სტუდენტური განსახლების სტრუქტურა არ შედგება ექსკლუზიურად დაბალი შემოსავლის მქონე სტუდენტებისაგან: ზოგადად, რაც უფრო მაღალია სტუდენტების საგანმანათლებლო ფონი, მით უფრო იზრდება სტუდენტურ საცხოვრებლებში მცხოვრები სტუდენტების წილი. საერთო საცხოვრებლის მაცხოვრებლების შემადგენლობა ასევე განპირობებულია მათი საგანმანათლებლო წარმოშობის მიხედვით. „ეროსტუდენტის“ ყველა ქვეყანაში, სადაც ხელმისაწვდომი მონაცემებია, საერთაშორისო სტუდენტების წილი საერთო საცხოვრებლებში უფრო მეტია, ვიდრე - ადგილობრივი სტუდენტებისა. ეს უკანასკნელი ტენდენცია კი შეიძლება აიხსნას არა მხოლოდ საერთო საცხოვრებლის შედარებით იაფი ფასით, არამედ საერთო საცხოვრებლებში სტუდენტთა სოციალურ-აკადემიური ინტეგრაციის მეტი შესაძლებლობებით (Schudde, 2011) და მოსახერხებელი განლაგებით. ზოგიერთ შემთხვევაში, ეს შეიძლება იყოს, ასევე, უარყოფითი გამოცდილების შედეგი, როგორცაა, მაგ., დისკრიმინაცია, რომელიც შეიძლება გამოსცადეს უცხოელმა სტუდენტებმა კერძო სექტორში (ნიდერლანდებისათვის, Fang & van Liempt, 2020). ამასთან, შესაბამის საცხოვრებელთან წვდომა მნიშვნელოვანი ფაქტორია საზღვარგარეთ სწავლით სტუდენტების ზოგადი კმაყოფილებისთვის, როგორც ეს Ammigan დაადგინა, საერთაშორისო თვისებრივ კვლევაში (Ammigan, 2019; Ammigan and Jones, 2018). ბოლო ათწლეულის განმავლობაში, სტუდენტურ საცხოვრებელში მცხოვრები ბაკალავრი სტუდენტების წილის ზრდა შესამჩნევია მონაწილე ქვეყნების დაახლოებით ნახევარში. ეს მიგვითითებს იმაზე, რომ ან უკვე არსებული საერთო საცხოვრებლის შესაძლებლობები უკეთესად იქნა გამოყენებული, ან შეიქმნა ახალი შესაძლებლობები, რაც, ალბათ, ასევე საცხოვრებლის დეფიციტზე უნივერსიტეტების რეაქციაა. დამატებითი სტუდენტური საცხოვრებლის საზოგადოებრივი უზრუნველყოფა, რა თქმა უნდა, სათანადო ღონისძიებაა სტუდენტებისთვის ხელმისაწვდომი საცხოვრებელი ფართით უზრუნველყოფისთვის. არჩეული საცხოვრებლის ტიპი გავლენას ახდენს სტუდენტების მიერ გადაადგილებაზე დახარჯულ დროზე. მშობლებთან ერთად მცხოვრებ სტუდენტებს, ჩვეულებრივ, აქვთ გადაადგილების ყველაზე ხანგრძლივი დრო (საერთაშორისო მედიანა ცალმხრივი მოგზაურობისთვის: 40 წუთი). სტუდენტები, რომლებიც მშობლებთან არ ცხოვრობენ, იმავე მოგზაურობაში მხოლოდ 20 წუთს ხარჯავენ, ხოლო სტუდენტურ საცხოვრებელში მცხოვრებ სტუდენტებს კი მხოლოდ 15 წუთი სჭირდებათ უმაღლეს საგანმანათლებლო დაწესებულებამდე მისასვლელად. მშობლებთან მცხოვრები სტუდენტების ხანგრძლივი

მგზავრობის დრო შეიძლება განხილული იყოს როგორც უმაღლესი საგანმანათლებლო დაწესებულების შეზღუდული შეთავაზებების ერთ-ერთი ინდიკატორი.

„ევროსტუდენტის“ ქვეყნებში, სტუდენტების კმაყოფილება საერთო საცხოვრებლის მახასიათებლებით, როგორცაა, ხარჯები, ადგილმდებარეობა, საერთო მდგომარეობა და ტრანსპორტირების დრო, ზოგადად, საკმაოდ მაღალია. საერთო ჯამში, ყველა სტუდენტის დიდი უმრავლესობა (მალიან) კმაყოფილია საერთო საცხოვრებლის ამ ასპექტებით. კმაყოფილების მასშტაბის ქვედა დიაპაზონის დათვალიერებისას, ჩანს, რომ სტუდენტების ყველაზე დიდი უკმაყოფილება ეხება ტრანსპორტირების დროს (ქვეყანათაშორის საშუალო მაჩვენებლით ყველა სტუდენტისთვის, რომლებიც არ არიან კმაყოფილი [ სრულიად არა ]: 24%) რასაც მოჰყვება ხარჯებით უკმაყოფილება (20%), ადგილმდებარეობით უკმაყოფილება (12%) და პირობებით უკმაყოფილება (11%). კმაყოფილება ასევე განსხვავდება საცხოვრებლის ტიპის მიხედვით. გადაადგილების დროსთან დაკავშირებით, მშობლებთან მცხოვრები სტუდენტები განსაკუთრებით უკმაყოფილო არიან. საცხოვრებლის ხარჯების უკმაყოფილება ყველაზე მეტად გამოხატულია სხვა პირებთან მცხოვრებ სტუდენტებში. საცხოვრებლის საერთო მდგომარეობის უკმაყოფილება საკმაოდ მაღალია სტუდენტურ საცხოვრებელში მცხოვრებ სტუდენტებს შორის. ეს ცხადყოფს, რომ საცხოვრებლის თითოეულ ფორმას აქვს სხვადასხვა სუსტი და ძლიერი მხარეები. არსებული საკითხი მოითხოვს აქტიურ ქმედებებს და (აღსანიშნავია რომ რომის კომუნიკე საკმაოდ მკაფიოა საცხოვრებლის ხარჯებთან დაკავშირებით (Annex II to the Rome Communiqué, 2020)) ჯგუფზე ორიენტირებულ გადაწყვეტილებებს.

ამგვარად, სტუდენტებისთვის საცხოვრებლის ორი ყველაზე აქტუალური პრობლემის – ხანგრძლივი ტრანსპორტირების დროს და ქირის მაღალი ხარჯების – მოგვარებისთვის, სტუდენტური საერთო საცხოვრებლების გზით ახალი შესაძლებლობების განვითარება, როგორც ჩანს, ყველაზე გონივრული გამოსავალია, მაშინაც კი, თუ მისი განხორციელება მარტივი არ იქნება.

## დანართი - მონაწილე ქვეყნების შემოკლებული აღნიშვნები

AL	ალბანეთი	IS	ისლანდია
AT	ავსტრია	IT	იტალია
CH	შვეიცარია	LT	ლიეტუვა

CZ	ჩეხეთი	LU	ლუქსემბურგი
DE	გერმანია	MT	მალტა
DK	დანია	NL	ნიდერლანდები
EE	ესტონეთი	NO	ნორვეგია
FI	ფინეთი	PL	პოლონეთი
FR	საფრანგეთი	PT	პორტუგალია
GE	საქართველო	RO	რუმინეთი
HR	ხორვატია	SE	შვედეთი
HU	უნგრეთი	SI	სლოვენია
IE	ირლანდია	TR	თურქეთი