



განთი საქართველოს ისტორიასა და საზოგადოებრივ მეცნიერებაში

2008

ინსტრუქცია

თქვენს წინაშეა საგამოცდო ტესტის ბუკლეტი და ამ ტესტის პასუხების ფურცელი.

გაითვალისწინეთ, გასწორდება მხოლოდ პასუხების ფურცელი!

პასუხების ფურცლის გაკეცვა დაუშვებელია!

ყურადღებით გაეცანით ტესტის ყოველი დავალების ინსტრუქციას, კარგად გაიაზრეთ თითოეული დავალების მოთხოვნა და შემდეგ დაიწყეთ მუშაობა. პასუხები უნდა ჩაწეროთ პასუხების ფურცლის შესაბამის ადგილზე. პასუხების ფურცელში არ შეიძლება გაკეთდეს ზედმეტი სახის მინაწერები (სახელი, გვარი ან რაიმე სახის სხვა აღნიშვნა). ნაშრომები, რომელშიც იქნება მსგავსი სახის აღნიშვნები, არ გასწორდება.

წერეთ გარკვევით და იმყოფინეთ პასუხებისთვის განკუთვნილი ადგილები.

დავალებაში - «ოთხი შესაძლო ვარიანტიდან აირჩიეთ ერთი სწორი პასუხი» - თქვენს მიერ არჩეული პასუხის სწორად მონიშვნის ერთადერთი გზა სათანადო უჯრაში X ნიშნის დასმაა. არც ერთი სხვა აღნიშვნა – ჰორიზონტალური თუ ვერტიკალური ხაზები, შემოხაზვა და ა.შ. ელექტრონული პროგრამის მიერ არ აღიქმება; თუ გსურთ პასუხების ფურცელზე მონიშნული პასუხის გადასწორება, მთლიანად გააფერადეთ უჯრა, რომელშიც დასვით X ნიშანი, და შემდეგ მონიშნეთ პასუხის ახალი ვარიანტი (დასვით X ნიშანი ახალ უჯრაში). შეუძლებელია ხელმეორედ აირჩიოთ ის პასუხი, რომელიც გადაასწორეთ. სხვა ტიპის დავალებებში შეცდომა აუცილებლად უნდა გადახაზოთ და ზემოთ დააწეროთ სწორი პასუხი. ყოველ შეკითხვას გაეცით კონკრეტული და ამომწურავი პასუხი.

გაითვალისწინეთ, ტესტის ბუკლეტში მოცემულია რუკები, რომელთა გამოყენება შეგიძლიათ სხვადასხვა დავალების შესრულების დროს.

ტესტზე სამუშაოდ აბიტურიენტს ეძლევა 3 საათი. შავი სამუშაოსათვის შეგიძლიათ გამოიყენოთ ტესტში არსებული ცარიელი ადგილები.

გისურვებთ წარმატებას!

I. საქართველოს ისტორია

I – ოთხი შესაძლო ვარიანტიდან აირჩიეთ ერთი სწორი პასუხი

- ინსტრუქცია დავალებისათვის – „ოთხი შესაძლო ვარიანტიდან აირჩიეთ ერთი სწორი პასუხი“ – თითოეულ კითხვას ახლავს ოთხი პასუხი. მათგან მხოლოდ ერთია სწორი. პასუხების ფურცელში უნდა გადახაზოთ არჩეული პასუხის შესაბამისი უჯრა. თითოეული დავალება 1 ქულით ფასდება.

1. რომელი ლითონი დაამუშავა პირველად ადამიანმა?

- ა. ვერცხლი;
- ბ. ოქრო;
- გ. რკინა;
- დ. სპილენძი.

2. წინასწარი შეთანხმების მიხედვით, ვინ უნდა დახმარებოდა ვახტანგ გორგასალს ანტიირანული აჯანყებისას?

- ა. ბიზანტიელები;
- ბ. ალბანელები;
- გ. კუნები;
- დ. ლაზები.

3. რომელი ტიტული მიიღო ბაგრატ III-მ 978 წელს?

- ა. მეფე ქართველთა;
- ბ. მეფე აფხაზთა;
- გ. მეფე რანთა;
- დ. მეფე კახთა.

4. ვის დაუკავშირდა გიორგი I ბიზანტიის წინააღმდეგ კოალიციის შესაქმნელად?

- ა. ანისის მეფე სუმბატ I-ს;
- ბ. ბულგარეთის მეფე მიხაი I-ს;
- გ. ეგვიპტის სულთან ალ-ჰაქიმს;
- დ. თურქ-სელჩუკთა სულთან თოდრულ-ბეგს.

5. ვინ იყო XI საუკუნეში შექმნილი ბაგრატიონთა საგვარეულო მატიანეს ავტორი?

- ა. ჯუანშერი;
- ბ. ბასილ ეზოსმოდვარი;
- გ. ლეონტი მროველი;
- დ. სუმბატ დავითის ძე.

6. რას ეწოდებოდა „სააჯო კარი“?

- ა. დარბაზის სხდომებისათვის განკუთვნილ ადგილს;
- ბ. უმაღლეს სასამართლო ინსტანციას;
- გ. მეფის პირად კანცელარიას;
- დ. სავაზიროს შეკრების დარბაზს.

7. რა პერიოდს მოიცავს ჟამთააღმწერლის თხზულება?

- ა. გიორგი IV-ის გამეფებიდან გიორგი V-ის გამეფებამდე;
- ბ. თამარ მეფის გამეფებიდან გიორგი V-ის გამეფებამდე;
- გ. რუსუდანის გამეფებიდან ვახტანგ III-ის გამეფებამდე;
- დ. გიორგი IV-ის გამეფებიდან დავით VIII-ის გამეფებამდე.

8. რას წარმოადგენდა „ძეგლის დადება“?

- ა. ბრძანებათა კრებულს, რომელშიც დადგენილი იყო მოხელეთა უფლება-მოვალეობები;
- ბ. კანონთა წიგნს, რომელშიც განსაზღვრული იყო გადასახადების რაოდენობა;
- გ. სამართლის ძეგლს, რომელშიც განსაზღვრული იყო სამეფო კარის ეტიკეტი;
- დ. კანონთა კრებულს, რომელიც განკუთვნილი იყო სამეფოს ერთ-ერთი კუთხის მოსახლეობისთვის.

9. 1387 წელს თემურ ლენგმა ქართველები დაამარცხა, მაგრამ ქვეყნის შიგნით აღარ შეიჭრა, რადგან

- ა. ქართველებთან ბრძოლაში მისმა ჯარმა დიდი ზარალი განიცადა და ქვეყნის დაპყრობის ძალა აღარ ჰქონდა;
- ბ. აზერბაიჯანში თოხთამიში შეიჭრა და თემური იძულებული გახდა მის წინააღმდეგ გაეღაშებინა;
- გ. საქართველოს ვიწრო ხეობებში მრავალრიცხოვანი ჯარის შეყვანა შეეშინდა;
- დ. ოსმალთა სულთანმა ბაიაზეთმა მის წინააღმდეგ ახალი ომი წამოიწყო და ჯარი ოსმალთა წინააღმდეგ უნდა დაეძრა.

10. როგორ გაიყვეს ირანმა და ოსმალეთმა საქართველოს ტერიტორია ამასის ზავის მიხედვით?

- ა. ირანს ერგო აღმოსავლეთი, ხოლო ოსმალეთს – დასავლეთი საქართველო;
- ბ. ოსმალეთს ერგო დასავლეთი, ხოლო ირანს – სამხრეთი საქართველო;
- გ. ირანს ერგო დასავლეთი, ხოლო ოსმალეთს – სამხრეთი საქართველო;
- დ. ოსმალეთს ერგო აღმოსავლეთი, ხოლო ირანს – დასავლეთი საქართველო.

11. რა მოიმოქმედა კახეთის მეფე ალექსანდრე II-მ, როდესაც ოსმალთა სარდალი ლალა ფაშა კახეთს მიაღწა?

- ა. მიატოვა კახეთი და ოჯახთან ერთად თავი მთაში არსებულ მიუვალ ციხეებს შეაფარა;
- ბ. დახმარება რუსეთს სთხოვა, მაგრამ რეალური დახმარება ვერ მიიღო და თავს გაქცევით უშველა;
- გ. საჩუქრები მიართვა ოსმალთა სარდალს, თავი მის ვასლად აღიარა და კახეთი აოხრებას გადაარჩინა;
- დ. ჯარი შეკრიბა, დაიხმარა ქართველები და ჩრდილოეთ კავკასიელები და მტერი დაამარცხა.

12. რომელ ირანულ სამოხელეო ტიტულს ატარებდა ქართლში გამეფებული ხოსრო მირზა?

- ა. ვალი;
- ბ. ამირა;
- გ. პიტიახში;
- დ. მარზპანი.

13. რატომ ვერ განხორციელდა რუსეთის იმპერატორ პავლე I-ის მიერ გამოცემული მანიფესტი ქართლ-კახეთის სამეფოს გაუქმების შესახებ?

- ა. მანიფესტი არ დაამტკიცა რუსეთის სენატმა;
- ბ. ამის წინააღმდეგ გამოვიდნენ ინგლისი და საფრანგეთი;
- გ. იმპერატორი შეთქმულებმა მოკლეს;
- დ. ბოლო მომენტში იმპერატორს ქართველთა აჯანყების შეეშინდა.

14. რატომ გადაასახლა რუსეთის ხელისუფლებამ დიმიტრი ყიფიანი სტავროპოლში?

- ა. იგი ბატონყმობის გაუქმების მოთხოვნით გამოვიდა;
- ბ. მან მხარი დაუჭირა კახეთში მომხდარ შეიარაღებულ აჯანყებას;
- გ. საპროტესტო წერილით მიმართა საქართველოს ეგზარქოსს;
- დ. საჯაროდ დაგმო მეფისნაცვლის რუსიფიკატორული პოლიტიკა.

15. რამ აიძულა ამიერკავკასიის პოლიტიკური მოღვაწეები მოეწვიათ სეიმი?

- ა. იმპერატორ ნიკოლოზ II-ის გადადგომის შემდეგ დროებითი მთავრობის შექმნამ და პირველი მსოფლიო ომის გაგრძელებამ;
- ბ. ნიკოლოზ II-ის ბრძანებით რუსეთის სახელმწიფო სათათბიროს გარეკვამ და რუსეთში ერთპიროვნული მმართველობის აღდგენამ;
- გ. ბოლშევიკების მიერ რუსეთის დამფუძნებელი კრების გარეკვამ, რამაც ცხადი გახადა, რომ ისინი ხელისუფლებას არავის არ დაუთმობდნენ;
- დ. რუსეთის დამფუძნებელი კრების მიერ დროებითი მთავრობის გადაყენებამ და ერთიანი რუსეთის იმპერიის შენარჩუნების მცდელობამ.

II – დაავადებულ ქრონოლოგიური პრინციპით

- ინსტრუქცია დაავადებისათვის – „დაავადებულ ქრონოლოგიური პრინციპით (უძველესიდან უახლესისაკენ)“ – პასუხები ჩაწერეთ პასუხების ფურცელში მოცემულ უჯრებში. გაითვალისწინეთ, რომ უჯრაში იწერება მხოლოდ დასახელებული მოვლენის ან პიროვნების შესაბამისი ციფრი. პირველ უჯრაში იწერება ის ციფრი, რომლითაც ყველაზე ადრე მომხდარი მოვლენაა აღნიშნული და ა.შ. შესაბამისად, ბოლო, მეოთხე უჯრაში ის ციფრი ჩაიწერება, რომლითაც ყველაზე გვიან მომხდარი მოვლენა აღინიშნა. თითოეული დაავადება მაქსიმუმ 3 ქულით ფასდება.

16. დაავადებულ ქრონოლოგიური პრინციპით (უძველესიდან უახლესისაკენ) საქართველოში განხორციელებული ლაშქრობები:

1. შაჰ აბას I-ის;
2. თემურ ლენგის;
3. ჯალალ ად-დინის;
4. შაჰ თამაზ I-ის.

17. დაავადებულ ქრონოლოგიური პრინციპით (უძველესიდან უახლესისაკენ) მოღვაწეობის დროის მიხედვით შემდეგი ისტორიული პირები:

1. გარსევან ჭავჭავაძე;
2. ბიძინა ჩოლოყაშვილი;
3. ვახუშტი ბატონიშვილი;
4. გიორგი სააკაძე.

III – ჩაწერეთ მრავალწერტილის ნაცვლად სწორი პასუხები

- ინსტრუქცია დაგალებისათვის – „ჩაწერეთ მრავალწერტილის ნაცვლად სწორი პასუხები“ - ტექსტში გამოტოვებული სიტყვების ან თარიღების ნაცვლად ჩაწერეთ სწორი პასუხები. თითოეული გამოტოვებული ადგილი დანომრილია (1, 2, 3). პასუხების ფურცელში 1-ით დანომრილ ადგილზე ჩაიწერება ის პასუხი, რომელსაც ტექსტში 1-ით აღნიშნულ გამოტოვებულ ადგილზე ჩაწერდით და ა.შ. თითოეული სწორი პასუხი 1 ქულით ფასდება. დაგალების მაქსიმალური ქულაა – 3.

18. ძველი ქართული საისტორიო თხზულების (1) „ “ მიხედვით, ქართლი ალექსანდრე მაკედონელმა დალაშქრა. მან აქ მმართველად (2) დატოვა, რომელიც წარმომავლობით არიან-ქართლიდან იყო. მისი გარდაცვალების შემდეგ კი უკვე ფარნავაზი გამეფდა, რომელიც ძვ.წ.ალ-ის (3) საუკუნეში მოღვაწეობდა.

სავარაუდო პასუხები:

„მატიანე ქართლისაი“;	ამაზასპი;	V;	„მოქცევაი ქართლისაი“;	
ასფაგური;	III;	„ცხოვრებაი ქართლისაი“;	აზო;	I;

19. არსებობს სამი სახის ქართული დამწერლობა: ასომთავრული ანუ (1). . . ნუსხური და მხედრული. საქართველოს ტერიტორიაზე უძველესია (2). . . . სიონის წარწერა, რომელიც (3). . . . საუკუნით თარიღდება.

სავარაუდო პასუხები:

ხაზოვანი;	III;	თბილისი;	IV;	ატენი;
მრგვლოვანი;		კუთხოვანი;	V;	ბოლნისი;

20. 1861 წელს რუსეთის იმპერატორმა ალექსანდრე II-მ გამოსცა ბრძანება ბატონყმობის გაუქმების შესახებ. საქართველოში ბატონყმობის გაუქმების პროცესში აქტიურად მონაწილეობდა (1)....., რომელმაც შეიმუშავა ე.წ. „უმრავლესობის პროექტი“. ბატონყმობა საქართველოში პირველად ქართლ-კახეთში გაუქმდა (2)..... წელს. ყველაზე გვიან კი - (3)..... 1871 წელს.

სავარაუდო პასუხები:

ილია ჭავჭავაძე;	1864;	სვანეთი;	დიმიტრი ყიფიანი;	
1867;	გურია;	ნიკო ნიკოლაძე;	1869;	აფხაზეთი;

IV – ისტორიული წყაროს ანალიზი

- ინსტრუქცია დავალებისათვის – „ისტორიული წყაროს ანალიზი“ - ყურადღებით წაიკითხეთ ქვემოთ მოყვანილი ისტორიული დოკუმენტი, გაიაზრეთ ტექსტი და უპასუხეთ კითხვებს. პასუხები ჩაწერეთ პასუხების ფურცლის შესაბამის ადგილას. არ დაწეროთ დავალების პირობაში მოთხოვნილ რაოდენობაზე მეტი: არგუმენტი, ფაქტი, პიროვნების სახელი და ა. შ. დავალების მაქსიმალური ქულაა – 9.

21. მეფე სვიმონ I-ის წერილი ესპანეთის მეფეს ფილიპე II –ს

ჩვენი უფლის იესო ქრისტეს სახელით გწერ ამ წერილს და გიგზავნი წმინდა კოცნას მეფეთა მეფეო, ყოველთა მეფეთაგან და ქრისტიანთაგან პატივცემულ მეფეო ფილიპე!

მე სვიმონ გურჯისტანის ხანი, რომელიც ვმბრძანებლობ ჩემს ქვეყანაზე, იცოდეს შენმა დიდებულებამ, რომ აქამდე თურქებისგან შევიწროებულები ვიყავით. ახლა ვხედავთ, რომ ქრისტიანთა სამეფო ფეხზე წამოდგა და დაიძრა მათ წინააღმდეგ.

მე, სვიმონმა, გურჯისტანის ხანმა, ალექსანდრე ხანმა და სპარსეთის შაჰმა აბასმა, ჩვენ სამმა ვითათბირეთ, ვიმსჯელეთ და შევთანხმდით, რომ ამიერიდან ჩვენს ძალებს წინ წაგწევთ და თურქებს შევებრძოლებით, წმიდა ქალაქ იერუსალიმის და ქრისტიანების თურქების ხელიდან გათავისუფლებისათვის.

გთხოვ, გევედრები და გემუდარები, მიშუამდგომლო მისი უდიდებულესობის გერმანიის იმპერატორის წინაშე, რათა მან მშვიდობა არ დაამყაროს თურქეთთან, და ამით საშუალება არ მისცეს მას, რომ შეავიწროვოს ჩვენი ერი და ყველა ქრისტიანი.

მე და ჩემი თავადები ქრისტეს სარწმუნოებისათვის ტანჯვასა და სიკვდილზე თავს ვდებთ, რათა ჩვენს დროში ვიხილოთ წმიდა ქალაქი იერუსალიმი და ქრისტეს წმიდა საფლავი ქრისტიან სამეფოთა ხელში.

თუკი მე სვიმონ ხანს შეკითხვის ღირსად გამხდი, გიპასუხებ, რომ ღვთის წყალობით მტკიცედ ვდგევარ ქრისტიანულ სარწმუნოებაზე. სიკვდილამდე ავიტან ამ ტანჯვას ქრისტეს სიყვარულისათვის, შენი დიდი მეფობისა და მისი უდიდებულესობის გერმანიის იმპერატორისთვის, რომელმაც პირველმა მოგემართა წერილით და ფეხზე დაგვაყენა ქრისტიანთა საქმისთვის.

აგრეთვე გთხოვ, სპარსეთის შაჰს ურჩიო, რომ ერთმანეთს შორის შეთანხმებულად ვიმოქმედოთ და ქრისტიანთა კეთილი საქმეებისთვის ვიზრუნოთ. ნუ დამივიწყებ, საქმის კურსში მამყოფე სიტყვიერად ან წერილობით. ეს წერილი დაიწერა გურჯისტანის ქვეყნის სატახტო ქალაქ ტფილისში.

კითხვები:

- (1) 1. რომელი კონკრეტული სამეფო იგულისხმება წერილში ნახსენები “გურჯისტანის” ქვეშ?
- (1) 2. რომელი კონკრეტული სამეფოს მმართველია წერილში ნახსენები ალექსანდრე ხანი?
- (1) 3. წერილის მიხედვით, რა იყო თურქთა წინააღმდეგ გაერთიანების მსურველ მეფეთა საბოლოო მიზანი?
- (2) 4. წერილის ტექსტიდან გამომდინარე, ვის წინაშე და რა საკითხის შესახებ სთხოვს შუამდგომლობას სიმონ მეფე ფილიპე II-ს?
- (2) 5. წერილის ტექსტის მიხედვით, სიმონის თხოვნით, ვის და რა უნდა ურჩიოს ფილიპე II-მ?
- (1) 6. თქვენი აზრით, რატომ აპირებს მაჰმადიანი შაჰი ქრისტიან მეფეებთან ერთად გაერთიანებას?
- (1) 7. თქვენი აზრით, რომელი საუკუნის რომელ ნახევარშია დაწერილი ეს წერილი?

V – პრობლემის ანალიზი

- ინსტრუქცია დავალებისათვის – „პრობლემის ანალიზი“ - ყურადღებით წაიკითხეთ ქვემოთ მოყვანილი ტექსტი და უპასუხეთ კითხვებს. პასუხები ჩაწერეთ პასუხების ფურცლის შესაბამის ადგილას. არ დაწეროთ დავალების პირობაში მოთხოვნილ რაოდენობაზე მეტი არგუმენტი. დავალების მაქსიმალური ქულაა – 4.

22. დავით IV-ის მიერ ყივჩაღების გადმოსახლება

1117 წელს დავით IV-მ ერისთავები შეკრიბა სათათბიროდ. გადასაწყვეტი იყო ერთი მნიშვნელოვანი საკითხი, გადმოესახლებინათ თუ არა საქართველოში ყივჩაღები. ერთი ერისთავი ყივჩაღთა ჩამოსახლების წინააღმდეგი იყო, ხოლო მეორე ერისთავი კი მათ ჩამოსახლებას უჭერდა მხარს.

კითხვები:

- (2) 1. მოიყვანეთ ორი კონკრეტული (პოლიტიკური, სოციალ-ეკონომიკური ან კულტურულ-რელიგიური) არგუმენტი პირველი ერისთავის მოსაზრების განსამტკიცებლად.
- (2) 2. მოიყვანეთ ორი კონკრეტული (პოლიტიკური, სოციალ-ეკონომიკური ან კულტურულ-რელიგიური) არგუმენტი მეორე ერისთავის მოსაზრების განსამტკიცებლად.

VI – ორი ისტორიული რუკის შედარება და ანალიზი

- ინსტრუქცია დავალებისათვის – „ორი ისტორიული რუკის შედარება და ანალიზი“ - შეადარეთ ერთმანეთს ორი ისტორიული რუკა და უპასუხეთ კითხვებს. პასუხები ჩაწერეთ პასუხების ფურცლის შესაბამის ადგილას. არ დაწეროთ დავალების პირობაში მოთხოვნილ რაოდენობაზე მეტი: ისტორიული მხარე, სამეფო, სამთავრო, სახელმწიფო, გეოგრაფიული ობიექტი და ა.შ. დავალების მაქსიმალური ქულაა – 7.

23. შეადარეთ ერთმანეთს ორი რუკა და უპასუხეთ შეკითხვებს (რუკა №1 - რომის იმპერია II საუკუნეში; რუკა №2 - რომის იმპერია III საუკუნეში)

კითხვები:

- (1) 1. რუკებზე არსებული ინფორმაციიდან გამომდინარე, რა მიმართულებით გადაადგილდა გოთების ნაწილი?
- (1) 2. რომელი ახალი სახელმწიფო წარმოიქმნა კავკასიაში?
- (1) 3. №2 რუკის მიხედვით, რომელი გერმანული ტომები ახორციელებდნენ ყველაზე მასშტაბურ შეტევას რომის პროვინციებზე?
- (1) 4. რომელი არაგერმანული ტომი სახლობდა რომის იმპერიის საზღვრებთან III საუკუნეში?
- (1) 5. რომელი ახალი გერმანული ტომები გამოჩნდნენ რომის იმპერიის საზღვრებთან III საუკუნეში?
- (2) 6. რა სახის კონკრეტული ცვლილებები განიცადა რომის იმპერიის საზღვარმა შავი ზღვის აღმოსავლეთ სანაპიროზე?

II. გეოგრაფია

I – ოთხი შესაძლო ვარიანტიდან აირჩიეთ ერთი სწორი პასუხი

- ინსტრუქცია დაგალებისათვის – „ოთხი შესაძლო ვარიანტიდან აირჩიეთ ერთი სწორი პასუხი“ – თითოეულ კითხვას ახლავს ოთხი პასუხი. მათგან მხოლოდ ერთია სწორი. პასუხების ფურცელში უნდა გადახაზოთ არჩეული პასუხის შესაბამისი უჯრა. თითოეული დაგალება 1 ქულით ფასდება.

24. რომელი მტკიცებულებაა მართებული?

- ა. საქართველოში ტორფის მარაგით ყველაზე უფრო მდიდარი ფოთის მიდამოებია;
- ბ. საქართველოში ტორფის მარაგით ყველაზე უფრო მდიდარი ბათუმის მიდამოებია;
- გ. საქართველოში ტორფის მარაგით ყველაზე უფრო მდიდარი სოხუმის მიდამოებია;
- დ. საქართველოში ტორფის მარაგი საერთოდ არ არის.

25. რომელ ნიადაგს თვლიდნენ ნიადაგმცოდნეები ადრე წითელმიწა ნიადაგების ქვეტიპად, ამჟამად კი ნიადაგის დამოუკიდებელ ტიპად არის მიჩნეული?

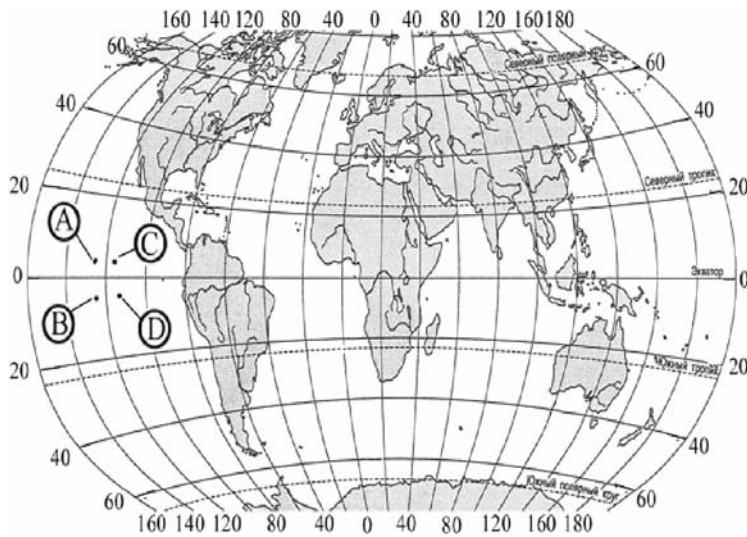
- ა. ყომრალს;
- ბ. რუხს;
- გ. შავმიწას;
- დ. ყვითელმიწას.

26. რომელი მხარის ფიზიკურ-გეოგრაფიული საზღვრებია: ჩრდილოეთით – კავკასიონის ქედი, აღმოსავლეთით – მდ. ენგური, ჩრდილო-დასავლეთით – მდ. ფსოუ, ხოლო დასავლეთით და სამხრეთ-დასავლეთით – შავი ზღვა.

- ა. აფხაზეთის;
- ბ. აჭარის;
- გ. გურიის;
- დ. იმერეთის.

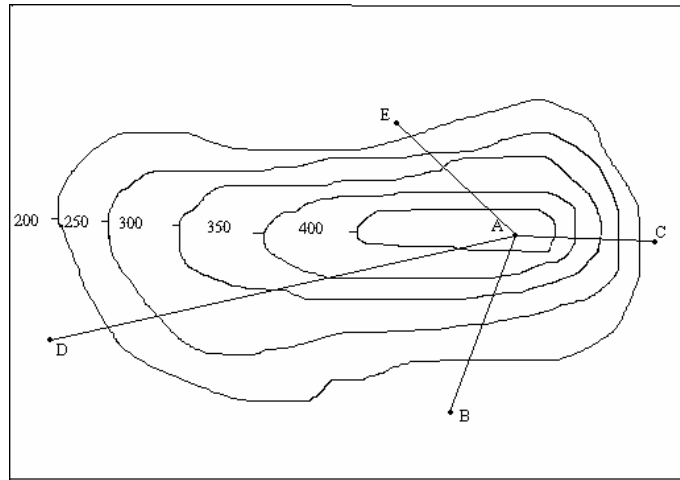
27. მსოფლიოს რუკაზე დატანილი რომელი წერტილის გეოგრაფიული კოორდინატები შეესაბამება – 8° ს.გ. 125° დ.გ.?

- ა. A;
- ბ. B;
- გ. C;
- დ. D;



28. ნახაზზე გამოსახული რომელი მონაკვეთია ხელსაყრელი (უფრო იოლი) მთაზე ასასვლელად?

- ა. BA;
- ბ. CA;
- გ. DA;
- დ. EA.



29. აირჩიეთ ევროპა-აზიას შორის საზღვრის გატარების ის ვერსია, როდესაც მთელი კავკასია ევროპის შემადგენლობაში შედის.

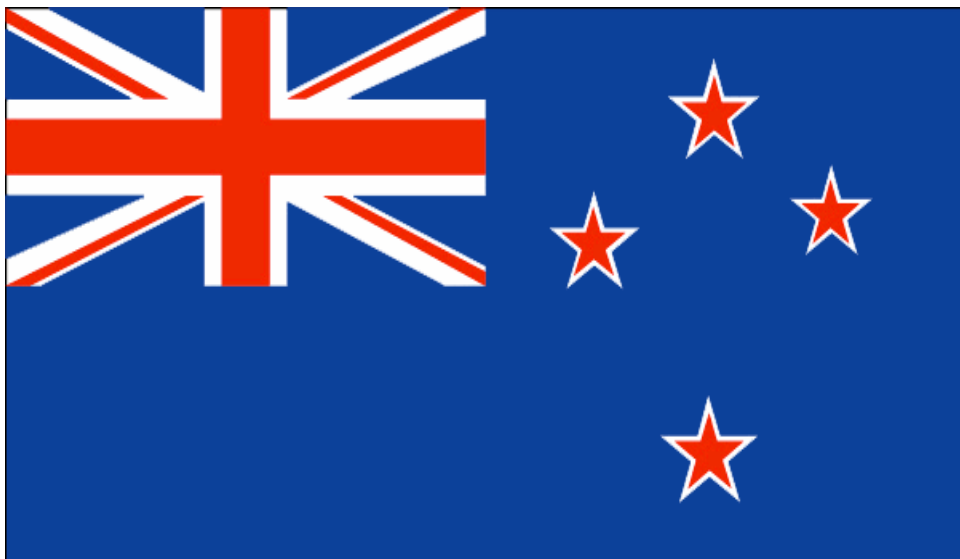
- ა. საზღვარი მიუყვება ყუმა-მანიჩის ღრმულს;
- ბ. საზღვარი მიუყვება კავკასიონის მთავარ წყალგამყოფ ქედს;
- გ. საზღვარი მიუყვება მდინარეებს: რიონს, ყვირილასა და მტკვარს;
- დ. საზღვარი მიუყვება სამხრეთ კავკასიის ქვეყნების სახელმწიფო საზღვარს ირანთან და თურქეთთან.

30. რა აქვთ საერთო იტალიასა და საქართველოს?

- ა. ორივე ქვეყანას ესაზღვრება ერთი და იგივე რაოდენობის ქვეყნები;
- ბ. ორივე ქვეყანას ესაზღვრება ატლანტიკის ოკეანის აუზის ზღვები;
- გ. ორივე ქვეყანას ვეტოს უფლება აქვს გაერთიანებული ერების ორგანიზაციაში;
- დ. ორივე სახელმწიფო ესაზღვრება თურქეთს.

31. რითი აიხსნება ავსტრალიისა და ახალი ზელანდიის დროშების მსგავსება?

- ა. ორივე ქვეყანაში ინგლისურ ენაზე საუბრობენ;
- ბ. ორივე კუნძულოვანი სახელმწიფოა;
- გ. ერთმანეთის მეზობელი ქვეყნებია;
- დ. ორივე ბრიტანეთის თანამეგობრობის წევრია.



32. შეარჩიეთ მოსახრება, რომელშიც ურბანიზაციის პროცესზეა საუბარი.

- ა. შიდა ქართლის ვაკე ერთ-ერთი მჭიდროდ დასახლებული რეგიონია საქართველოში, რომელიც გამოირჩევა მსხვილი სასოფლო დასახლებების სიშირით;
- ბ. საქართველოს მოსახლეობის უდიდესი ნაწილი მთათაშორის ბარშია თავმოყრილი, რაც ამ ტერიტორიაზე მოსახლეობის მაღალ სიმჭიდროვეს ქმნის;
- გ. საქართველოს მსხვილი ქალაქები მიზიდულობის ზონებს ქმნიან და ახლომდებარე საქალაქო და სასოფლო დასახლებებთან ერთად წარმოქმნიან აგლომერაციებს;
- დ. XX საუკუნის 50-იან წლებში საქართველოში ინტენსიურად შემოვიდნენ სხვა საბჭოთა რესპუბლიკების მცხოვრებლები (დროებით ან მუდმივ საცხოვრებლად).

33. ქვემოთ მოყვანილია ცხრილი, რომელშიც მოცემულია სხვადასხვა ქვეყნის ე.შ.პ. მონაცემები 2006 წლის მიხედვით.

<i>ქვეყანა</i>	<i>ე.შ.პ.</i>	<i>ე.შ.პ. ერთ სულ მოსახლეზე</i>
1 <i>სირია</i>	75 100 000 000	4000
2 <i>საქართველო</i>	17 790 000 000	3800
3 <i>ვიეტნამი</i>	258 600 000 000	3100
4 <i>კუბა</i>	44 540 000 000	3900

ყველა ქვეყნისთვის მონაცემები მოცემულია აშშ დოლარებში.

მოცემული ცხრილიდან გამომდინარე, რომელ ქვეყანაშია ყველაზე მეტი მოსახლეობა?

- ა. სირიაში;
- ბ. საქართველოში;
- გ. ვიეტნამში;
- დ. კუბაში.

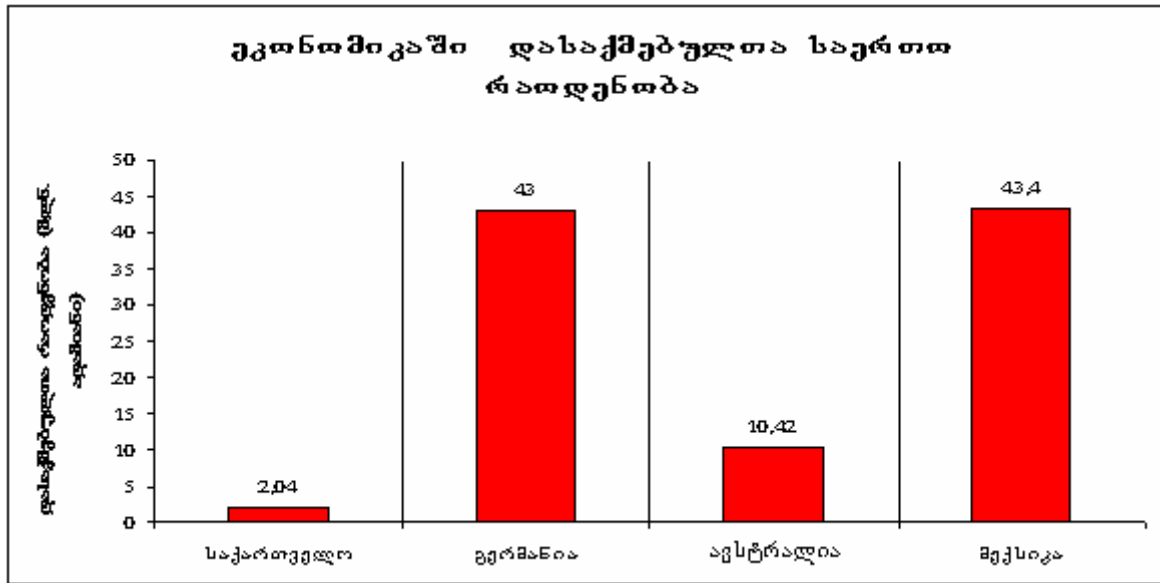
II – დაავადებულ მოცემული პირობის თანახმად

- ინსტრუქცია დაავადებისათვის – „დაავადებულ მოცემული პირობის თანახმად“ – პასუხები ჩაწერეთ პასუხების ფურცელში მოცემულ უჯრებში. გაითვალისწინეთ, რომ უჯრაში იწერება მხოლოდ ვერტიკალური სარტყლის ან დიაგრამის შესაბამისი ციფრი. თითოეული დაავადება მაქსიმუმ 3 ქულით ფასდება.

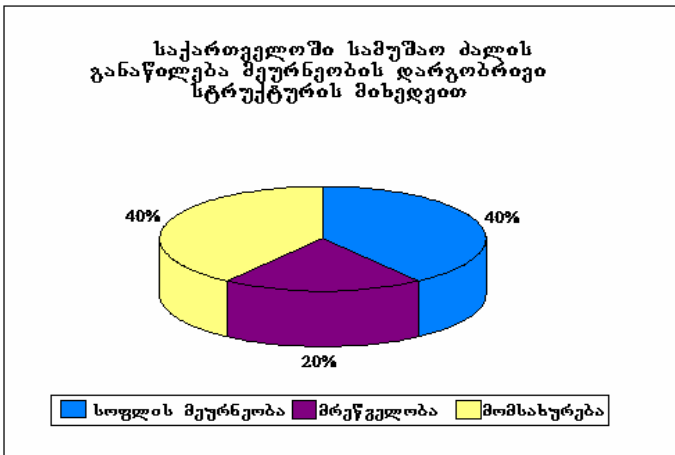
34. დაავადებულ თანმიმდევრულად კავკასიონის ვერტიკალური სარტყლები ზღ.დ-დან სიმაღლის მატების მიხედვით.

1. ნივალური;
2. წიწვოვანი ტყეების;
3. ალპური;
4. სუბნივალური.

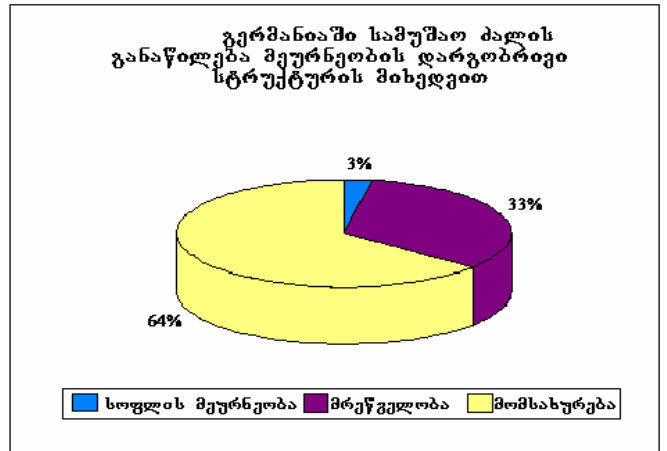
35. მოცემული დიაგრამების საშუალებით, დააღაგეთ ზრდის მიხედვით მოცემულ ქვეყნებში სოფლის მეურნეობაში დასაქმებულთა რაოდენობა.



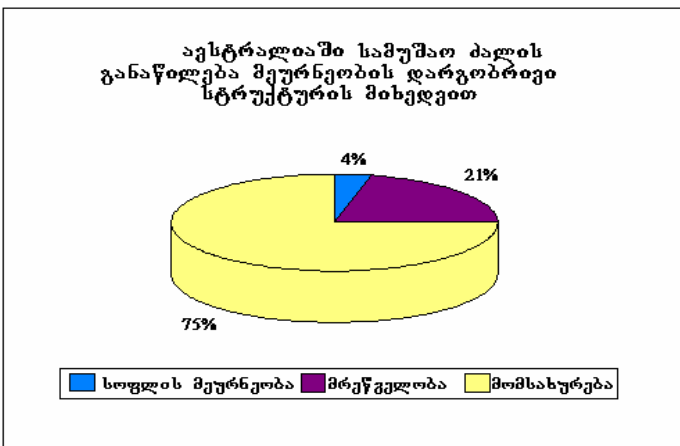
1.



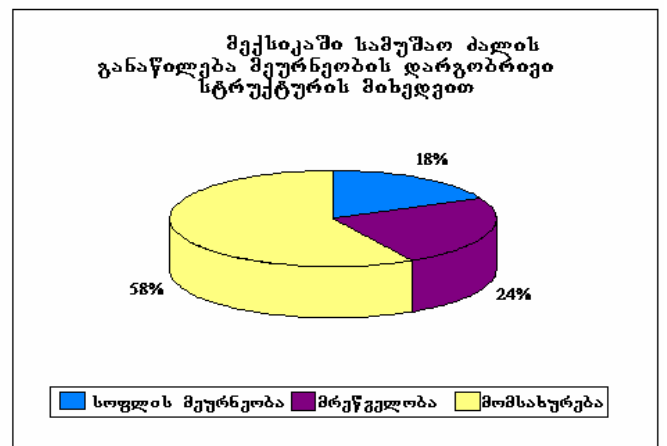
2.



3.



4.



III – ჩაწერეთ მრავალწერტილის ნაცვლად სწორი პასუხები

- ინსტრუქცია დაგალებისათვის – „ჩაწერეთ მრავალწერტილის ნაცვლად სწორი პასუხები“ - ტექსტში გამოტოვებული სიტყვების ნაცვლად ჩაწერეთ სწორი პასუხები. თითოეული გამოტოვებული ადგილი დანომრილია (1, 2, 3). პასუხების ფურცელში 1-ით დანომრილ ადგილზე ჩაიწერება ის პასუხი, რომელსაც ტექსტში 1-ით აღნიშნულ გამოტოვებულ ადგილზე ჩაწერდით და ა.შ. თითოეული სწორი პასუხი 1 ქულით ფასდება. დაგალების მაქსიმალური ქულაა – 3.

36. როგორც ცნობილია, შავი ზღვა უდიდეს გავლენას ახდენს საქართველოს ჰავის ფორმირებაზე, განსაკუთრებით, (1) და მიმდებარე ტერიტორიის ჰაერის ტემპერატურაზე. (2). ზღვის სანაპიროდან 100-120 კმ-ის დაშორებითაც კი ქრის. შავი ზღვის უდიდესი ნაწილი (3) სარტყელშია მოქცეული.

ნალექების განაწილება, პასატი, ზომიერი, მზის რადიაცია, ატმოსფეროს ცირკულაცია, მუსონი, სუბტროპიკული, ბრიზი, ტროპიკული.

37. ტელევიზია (1). შედარებით ახალი დარგია. საქართველოში ტელევიზიის დაბადების თარიღია (2). წელი. დღესდღეობით საქართველოში არაერთი ტელეკომპანია ფუნქციონირებს, მათ შორის საზოგადოებრივი ტელევიზიაც, რომელმაც (3). შეცვალა.

კავშირგაბმულობა; 1968; სახელმწიფო ტელევიზია; ინფორმაცია; 1961; ცენტრალური ტელევიზია; სამთავრობო ტელევიზია; 1957; ჟურნალისტიკა.

IV. შესაბამისობების პოვნა

- ინსტრუქცია დავალებებისათვის – „შესაბამისობების პოვნა“ – თქვენ უნდა დაადგინოთ შესაბამისობა ცხრილის ორ სვეტში მოცემულ ინფორმაციებს შორის. პასუხები უნდა ჩაწეროთ პასუხების ფურცელში განთავსებულ ცხრილში (x ნიშანი უნდა დასვათ სწორი პასუხის ადგილას. მაგ.: „A“ და „1“-ის გადაკვეთაზე). თითოეული დავალება მაქსიმუმ 3 ქულით ფასდება.

38. დაადგინეთ შესაბამისობა განმარტებებსა და ტერმინებს შორის.

ტერმინთა განმარტებები

- A. თბილი ქარი, რომელიც ქრის მთებიდან ხეობებში;
- B. ზამთრის და ზაფხულის ტემპერატურებს შორის სხვაობა;
- C. მეცნიერება, რომელიც შეისწავლის დედამიწის ზედაპირს (რელიეფს);
- D. დღე-ღამური პერიოდის მქონე ქარები, რომლებიც ქრიან ზღვებისა და დიდი ტბების ნაპირებთან.

ტერმინები

1. მაგნიტუდა;
2. წლიური ამპლიტუდა;
3. გეოლოგია;
4. გეომორფილოგია;
5. ფიონი;
6. ბრიზი.

39. დაადგინეთ შესაბამისობა ელექტროსადგურებსა და მათ ენერჯიის წყაროებს შორის.

ელექტროსადგურები

- A. თეს-ი;
- B. ჰელიო;
- C. აეს-ი;
- D. ჰეს-ი.

ენერჯიის წყაროები

1. ურანი;
2. ქარი;
3. წყალი;
4. გაზი;
5. მზე;
6. ზღვა.

V. ტოპოგრაფიული რუკის ანალიზი

- ინსტრუქცია დავალებისათვის – “ტოპოგრაფიული რუკის ანალიზი” – ყურადღებით შეისწავლეთ მოცემული ტოპოგრაფიული რუკა. რუკის ლეგენდის გამოყენებით, უპასუხეთ დასმულ კითხვებს. პასუხები ჩაწერეთ პასუხების ფურცლის შესაბამის ადგილას. არ დაწეროთ დავალების პირობაში მოთხოვნილ რაოდენობაზე მეტი: გეოგრაფიული ობიექტი, ლანდშაფტი, ფაქტორი, მოვლენა, არგუმენტი და ა.შ. დავალების მაქსიმალური ქულაა – 7.

40. ყურადღებით გაეცანით ტოპოგრაფიულ რუკას და უპასუხეთ დასმულ კითხვებს:

(1) 40.1. რუკის მიხედვით, მდინარეთა კვების რეჟიმში რომელი კომპონენტი სჭარბობს?

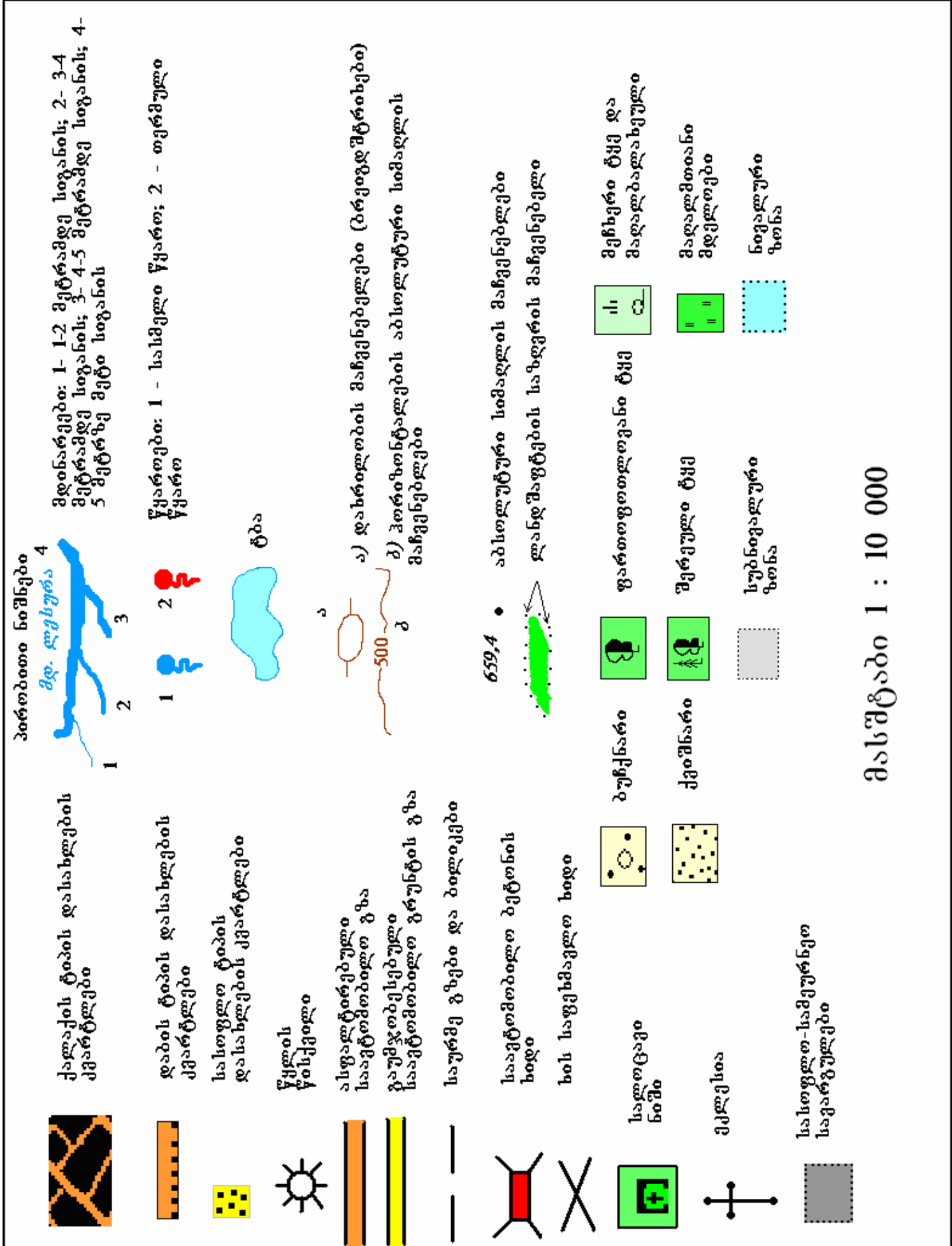
- ა. წვიმის წყლები;
- ბ. გრუნტის წყლები;
- გ. მყინვარების წყლები;
- დ. ჭაობების წყლები;

(1) 40.2. დაასახელეთ გამდინარი ტბა.

(1) 40.3. ჰორიზონტის ძირითადი და შუალედური მხარეების გათვალისწინებით, ზუსტად განსაზღვრეთ სოფელ უყედან რა მიმართულებით მდებარეობს დაბა ფცა?

(1) 40.4. დაასახელეთ ზღვის დონიდან ყველაზე მაღლა მდებარე დასახლებული პუნქტი.

(3) 40.5. რუკაზე დატანილ რომელ მდინარეს აქვს ყველაზე მეტი შენაკადი? მიუთითეთ, რომელია მათ შორის მარჯვენა და რომელი მარცხენა.



VII. ინფორმაციის ტრანსფორმაცია

- ინსტრუქცია დავალებისათვის – „ინფორმაციის ტრანსფორმაცია“ - ყურადღებით შეისწავლეთ ქვემოთ მოყვანილი ცხრილი და უპასუხეთ კითხვებს. პასუხები ჩაწერეთ პასუხების ფურცელში გამოყოფილ შესაბამის ადგილზე. არ დაწეროთ დავალების პირობაში მოთხოვნილ რაოდენობაზე მეტი: მიზეზი, ფაქტორი, მოვლენა, არგუმენტი და ა.შ. დავალების მაქსიმალური ქულაა – 6.

42. გააანალიზეთ ცხრილი და უპასუხეთ დასმულ შეკითხვებს.

	A ქვეყანა	B ქვეყანა
მოსახლეობის საერთო რაოდენობა წლის დასაწყისში	10000	20000
შობადობის კოეფიციენტი წლის განმავლობაში	20‰	15‰
სიკვდილიანობის კოეფიციენტი წლის განმავლობაში	18‰	17‰
ემიგრანტთა რაოდენობა წლის განმავლობაში (ბოლოს)	250	250
იმიგრანტთა რაოდენობა წლის განმავლობაში (ბოლოს)	200	300

(3) 42.1. დაწერეთ ფორმულა (სიტყვიერად), რომელიც წლის ბოლოსათვის B ქვეყნის მოსახლეობის რაოდენობის განსაზღვრის საშუალებას მოგვცემს. შემდეგ ჩასვით სათანადო მონაცემები და გამოიანგარიშეთ. აჩვენეთ გამოთვლის პროცესი.

(3) 42.2. A ქვეყანაში მოსახლეობის ბუნებრივ მატებას აქვს ადგილი თუ კლებას? რამდენი ადამიანი შეადგინა სხვაობამ A და B ქვეყანას შორის ბუნებრივი მატების შედეგად წლის განმავლობაში? აჩვენეთ გამოთვლის პროცესი.

VIII. გეოგრაფიული ტექსტის ანალიზი

- ინსტრუქცია დავალებისათვის – „გეოგრაფიული ტექსტის ანალიზი“ - ყურადღებით წაიკითხეთ ტექსტი, გააანალიზეთ და უპასუხეთ დასმულ კითხვებს. პასუხები ჩაწერეთ პასუხების ფურცელში გამოყოფილ შესაბამის ადგილებზე. თითოეულ კითხვას ახლავს ოთხი პასუხი. მათგან მხოლოდ ერთია სწორი. პასუხების ფურცელში უნდა გადახაზოთ არჩეული პასუხის შესაბამისი უჯრა. დავალების მაქსიმალური ქულაა – 6.

43. ყურადღებით წაიკითხეთ მოცემული გეოგრაფიული ტექსტი და უპასუხეთ დასმულ შეკითხვებს.

ტექსტში აღწერილია კონკრეტული ბუნებრივ ტერიტორიული კომპლექსი.

დასავლეთ საქართველოში ფართოდ არის გავრცელებული ტყეები, რომელშიც მრავალი სხვადასხვა ჯიშის ხე-მცენარეა წარმოდგენილი. ეს ჯიშები თითქმის თანაბარი რაოდენობით გვხვდება, რის გამოც ტყეში რთულია ერთი ან ორი წამყვანი მცენარის გამოყოფა. ხეებიდან ჭარბობს – წაბლი, წიფელი, რცხილა, ნეკერჩხალი, თელა, ცაცხვი, იფანი, მურყანი, მუხა. ამ ტყეებისთვის დამახასიათებელია მძლავრი მარადმწვანე ქვეტყე (შქერი, წყავი, ბაძგი და ბზა).

აღნიშნული ტყეები რთული ვერტიკალური სტრუქტურით ხასიათდება. მცენარეულობა რამდენიმე იარუსად არის განლაგებული რაც, თავის მხრივ, ამცირებს მათში მზის რადიაციისა და სინათლის შეღწევას.

ეს ტყეები ზღვის დონიდან სხვადასხვა სიმაღლეზეა განლაგებული, დაწყებული უშუალოდ ზღვის სანაპიროდან (მიუსერას ნაკრძალი) დამთავრებული ზღ.დ. 1000 მეტრ სიმაღლემდე (იმერეთი). ისინი ყველაზე კარგად წარმოდგენილია აჭარა-გურიაში, რაც მისი განვითარებისთვის ხელსაყრელი კლიმატური პირობების არსებობით აიხსნება.

უნდა აღინიშნოს, რომ ტექსტში აღწერილი ტყეები მსგავსებას ავლენენ როგორც ტროპიკული, ასევე ზომიერი სარტყლის ტყეებთან. ამრიგად, მათ გარდამავალი ხასიათი აქვთ, ისინი ტიპური სუბტროპიკული ტყეებია.

(1) 43.1. დაასახელოთ ფაქტორი, რომელიც ამ ტყეში ამცირებს მზის რადიაციასა და სინათლის შეღწევას?

- ა. ფოთლოვანი მცენარეების სიჭარბე;
- ბ. მარადმწვანე ქვეტყე;
- გ. მრავალღერუსიანობა;
- დ. მაღალი სინოტივე.

(1) 43.2. დაასახელოთ ჰაერის ის ძირითადი ელემენტები, რომლებიც ხელს უწყობს ტექსტში აღწერილი ტყეების გავრცელებას?

- ა. ატმოსფერული წნევა და ნალექები;
- ბ. ნალექები და ადგილის ჰიფსომეტრია;
- გ. სიმაღლე ზღვის დონიდან და ტემპერატურა;
- დ. ჰაერის ტემპერატურა და სინოტივე.

(1) 43.3. როგორი ტიპის ჰავაა გავრცელებილი აღნიშნულ რეგიონში?

- ა. მშრალი სუბტროპიკული;
- ბ. ნოტიო სუბტროპიკული;
- გ. ხმელთაშუაზღვიური;
- დ. ზომიერად კონტინენტური.

(1) 43.4. დაასახელოთ ტექსტში მოყვანილი ნიშანი, რომლითაც ეს ტყეები მსგავსებას აქვთ ავლენენ ტროპიკულ ტყეებთან.

- ა. მარადმწვანე ქვეტყის არსებობა;
- ბ. დომინანტი სახეობის არარსებობა;
- გ. მრავალღერუსიანობა;
- დ. ფოთოლმცვენი ხემცენარეების სიჭარბე;

(1) 43.5. გურიის, აჭარისა და იმერეთის გარდა, საქართველოს კიდევ რომელ კუთხეშია გავრცელებული აღნიშნული ტყეები?

- ა. აფხაზეთში;
- ბ. სვანეთში;
- გ. ჯავახეთში;
- დ. ლეჩხუმში.

(1) 43.6. რას უწოდებენ ასეთი ტიპის ტყეებს ტროპიკულ სარტყელში?

ა. ჯუნგლი;

ბ. სელვა;

გ. ჰემიჰილეა;

დ. პამპა.

საქართველოს ისტორია და საზოგადოებრივი მეცნიერებები

1. საქართველოს ისტორია

დავალების №	სწორი პასუხი	მაქსიმალური ქულა
1	დ	1
2	ბ	1
3	ბ	1
4	ბ	1
5	დ	1
6	ბ	1
7	ა	1
8	დ	1
9	ბ	1
10	ა	1
11	ბ	1
12	ა	1
13	ბ	1
14	ბ	1
15	ბ	1
16	3; 2; 4; 1 – 3 ქულა 2; 4; 1; 3 – 2 ქულა 1; 3; 2; 4 – 2 ქულა 3; 2; 1; 4 – 1 ქულა 1; 2; 4; 3 – 1 ქულა 2; 3; 4; 1 – 1 ქულა 3; 4; 2; 1 – 1 ქულა	3
17	4; 2; 3; 1 – 3 ქულა 1; 4; 2; 3 – 2 ქულა 2; 3; 1; 4 – 2 ქულა 4; 2; 1; 3 – 1 ქულა	3

	1; 2; 3; 4 – 1 ქულა 2; 4; 3; 1 – 1 ქულა 4; 3; 2; 1 – 1 ქულა	
18	(1) “მოქცევაი ქართლისაი” – 1 ქულა (2) აზო – 1 ქულა (3) III – 1 ქულა	3
19	(1) მრგვლოვანი – 1 ქულა (2) ბოლნისი – 1 ქულა (3) V – 1 ქულა	3
20	(1) დიმიტრი ყიფიანი – 1 ქულა (2) 1864 – 1 ქულა (3) სვანეთი – 1 ქულა	3
21-1	ქართლის სამეფოს; ქართლის – 1 ქულა	1
21-2	კახეთის სამეფოს; კახეთის – 1 ქულა	1
21-3	იერუსალიმისა და ქრისტიანთა გათავისუფლება// იერუსალიმის გათავისუფლება – 1 ქულა	1
21-4	გერმანიის იმპერატორს წინაშე – 1 ქულა; მშვიდობა არ დაამყაროს თურქებთან//ოსმალებთან – 1 ქულა	2
21-5	სპარსეთის შაჰს (აბასს) – 1 ქულა; შეთანხმებულად იმოქმედონ და ქრისტიანთა კეთილი საქმეებისთვის იზრუნონ//შეთანხმებულად იმოქმედონ – 1 ქულა	2
21-6	ირანი და თურქეთი//ოსმალეთი მტრები იყვნენ; ნებისმიერი ლოგიკური არგუმენტი ფაქტობრივი შეცდომის გარეშე – 1 ქულა	1
21-7	XVI ს-ის II ნახევარი – 1 ქულა	1
22-1	1. სავარაუდო პასუხები – ყიფნადები მომთაბარე ხალხი იყო და მათი ერთ ადგილზე დასახლება შეუძლებელი იქნებოდა; ყიფნადები მომთაბარე ხალხი იყო, სხვის ძარცვასა და რბევას მიჩვეული, შესაძლოა მათ ადგილობრივი მოსახლეობა დაეჩაგრათ; დიდი რაოდენობით უცხოტომელების ჩამოსახლება შეცვლიდა მოსახლეობის ეთნიკურ შემადგენლობას;	2

	ახალჩამოსახლებულთა ნდობა ბრძოლაში ძალიან ძნელი იყო; საქართველოს მოწინააღმდეგე სელჩუკებსა და ყივჩაღებს საერთო წარმომავლობა ჰქონდათ, ამიტომ ყივჩაღების ნდობა შეუძლებელი იქნებოდა; მათი ჩამოსახლება ქვეყნისთვის დამატებითი ხარჯი იქნებოდა;	
22-2	2. სავარაუდო პასუხები – გაიზრდებოდა საქართველოს ჯარის რაოდენობა და სიძლიერე და აქედან გამომდინარე, შედეგები; სამხედრო ვალდებულებისაგან გათავისუფლებული გლეხები თავის საქმეს მიხედავდნენ, რაც ქვეყნის ეკონომიკას განავითარებდა; ყივჩაღები მთლიანად მეფეზე იქნებოდნენ დამოკიდებული და არა დიდებულებზე; მათი გამოყენება შინაური მტრების წინააღმდეგ უფრო ადვილი იქნებოდა, ვიდრე ქართული ჯარის; მომთაბარე და განვითარების შედარებით დაბალ საფეხურზე მყოფი, ნაკლებად კულტურული ყივჩაღების „გაქართველება“ ადვილი იქნებოდა; მეფეს ყივჩაღთა მთავრის ასული ჰყავდა ცოლად, რაც ამ უკანასკნელთა ერთგულების დამატებითი გარანტია იყო;	2
23-1	სამხრეთ-აღმოსავლეთით – 1 ქულა	1
23-2	ალბანეთი – 1 ქულა	1
23-3	გოთები – 1 ქულა	1
23-4	სარმატები - 1 ქულა	1
23-5	ფრანკები; ბურგუნდები; ალემანები – 1 ქულა	1
23-6	დაკარგა დიოსკურია და ფაზისი – 1 ქულა; დაიკავა II საუკუნეში ქართლის სამეფოს კუთვნილი ტერიტორია შავი ზღვის სამხრეთ-აღმოსავლეთში – 1 ქულა;	2

2. გეოგრაფია

დავკალ ეხის №	სწორი პასუხები	მაქსიმ ალურ 0 ქულა
24	ბ	1
25	დ	1
26	ბ	1
27	ბ	1
28	ბ	1
29	დ	1
30	ბ	1
31	დ	1
32	ბ	1
33	ბ	1
34	2,3,4,1 – 3 ქულა 3,4,1,2 – 2 ქულა 1,2,3,4 – 2 ქულა 2,4,3,1 – 1 ქულა 1,3,4,2 – 1 ქულა 2,3,1,4 – 1 ქულა 3,2,4,1 – 1 ქულა	3
35	3,1,2,4 – 3 ქულა 1,2,4,3 – 2 ქულა 4,3,1,2 – 2 ქულა 3,2,1,4 – 1 ქულა 4,1,2,3 – 1 ქულა 3,1,4,2 – 1 ქულა 1,3,2,4 – 1 ქულა	3
36	(1) ნალექების განაწილებაზე – 1 ქულა; (2) ბრიზი – 1 ქულა; (3) სუბტროპიკულ – 1 ქულა.	3
37	(1) კავშირგაბმულობის – 1 ქულა; (2) 1957 – 1 ქულა; (3) სანელმფიფო ტელეფონია – 1 ქულა.	3

დავანდების №	სწორი პასუხები	მაქსიმალური ქულა																																			
38	<table border="1" data-bbox="381 273 1209 562"> <thead> <tr> <th></th> <th>1</th> <th>2</th> <th>3</th> <th>4</th> <th>5</th> <th>6</th> </tr> </thead> <tbody> <tr> <th>A</th> <td></td> <td></td> <td></td> <td></td> <td>X</td> <td></td> </tr> <tr> <th>B</th> <td></td> <td>X</td> <td></td> <td></td> <td></td> <td></td> </tr> <tr> <th>C</th> <td></td> <td></td> <td></td> <td>X</td> <td></td> <td></td> </tr> <tr> <th>D</th> <td></td> <td></td> <td></td> <td></td> <td></td> <td>X</td> </tr> </tbody> </table>		1	2	3	4	5	6	A					X		B		X					C				X			D						X	3
	1	2	3	4	5	6																															
A					X																																
B		X																																			
C				X																																	
D						X																															
39	<table border="1" data-bbox="397 724 1226 1014"> <thead> <tr> <th></th> <th>1</th> <th>2</th> <th>3</th> <th>4</th> <th>5</th> <th>6</th> </tr> </thead> <tbody> <tr> <th>A</th> <td></td> <td></td> <td></td> <td>X</td> <td></td> <td></td> </tr> <tr> <th>B</th> <td></td> <td></td> <td></td> <td></td> <td>X</td> <td></td> </tr> <tr> <th>C</th> <td>X</td> <td></td> <td></td> <td></td> <td></td> <td></td> </tr> <tr> <th>D</th> <td></td> <td></td> <td>X</td> <td></td> <td></td> <td></td> </tr> </tbody> </table>		1	2	3	4	5	6	A				X			B					X		C	X						D			X				3
	1	2	3	4	5	6																															
A				X																																	
B					X																																
C	X																																				
D			X																																		
40.1	ბ	1																																			
40.2	ყელის ტბა	1																																			
40.3	ჩრდილო-დასავლეთი	1																																			
40.4	<p>ზღ.დ. ყველაზე მაღლა მდებარეობს სოფლები საჯინხვე და უყე (1000-1500 მ) – 1 ქულა</p> <p>ამ სოფლებიდან ნებისმიერი ერთის დასახელება სწორ პასუხად ჩაითვლება. სხვა პასუხი 0 ქულით ფასდება.</p>	1																																			
40.5	<ul style="list-style-type: none"> ❖ მდინარე იოს – 1 ქულა; ❖ მარჯვენა შენაკადებია – ნაკადულა და ლახტი – 1 ქულა; ❖ მარცხენა შენაკადებია – გეზა და ცივი – 1 ქულა. <p>იმ შემთხვევაში თუ სწორად დასახელებულია თითო-თითო შენაკადი მაინც 1-1 ქულა დაიწერება</p>	3																																			

დავალ ების №	სწორი პასუხები	მასიმ ალურ ი ქულა																														
41	<table border="1" data-bbox="295 281 1266 495"> <thead> <tr> <th>№</th> <th>შეცდომით დატანილი</th> <th>არის</th> <th>№</th> <th>მის იყოს</th> <th>ნაცვლად უნდა</th> </tr> </thead> <tbody> <tr> <td>1.</td> <td>მღ. კოდორი</td> <td></td> <td>1.</td> <td>მღ. ბზიფი</td> <td></td> </tr> <tr> <td>2.</td> <td>ქ. ბორი</td> <td></td> <td>2.</td> <td>ქ. ქუთაისი</td> <td></td> </tr> <tr> <td>3.</td> <td>ხანჩალის ტბა</td> <td></td> <td>3.</td> <td>პარჭახის ტბა</td> <td></td> </tr> <tr> <td>4.</td> <td>ერუშეთის ქედი</td> <td></td> <td>4.</td> <td>შავშეთის ქედი</td> <td></td> </tr> </tbody> </table>	№	შეცდომით დატანილი	არის	№	მის იყოს	ნაცვლად უნდა	1.	მღ. კოდორი		1.	მღ. ბზიფი		2.	ქ. ბორი		2.	ქ. ქუთაისი		3.	ხანჩალის ტბა		3.	პარჭახის ტბა		4.	ერუშეთის ქედი		4.	შავშეთის ქედი		3
№	შეცდომით დატანილი	არის	№	მის იყოს	ნაცვლად უნდა																											
1.	მღ. კოდორი		1.	მღ. ბზიფი																												
2.	ქ. ბორი		2.	ქ. ქუთაისი																												
3.	ხანჩალის ტბა		3.	პარჭახის ტბა																												
4.	ერუშეთის ქედი		4.	შავშეთის ქედი																												
42.1	<p>* მოსახლეობა წლის ბოლოს = მოსახლეობა წლის დასაწყისში + დაბადებულები წლის განმავლობაში – გარდაცვლილები წლის განმავლობაში</p> <p>- ემიგრანტთა რაოდენობა წლის განმავლობაში + იმიგრანტთა რაოდენობა</p> <p>წლის განმავლობაში (1ქულა)</p> <p>ან</p> <p>მოსახლეობა წლის ბოლოს = მოსახლეობა წლის დასაწყისში + ბუნებრივი ნამატი წლის განმავლობაში + მექანიკური ნამატი წლის განმავლობაში (2ქულა)</p> <p>* $20000+20*15-20*17-250+300=20010$ ადამიანი შეადგინა წლის ბოლოს B ქვეყნის მოსახლეობამ (1ქულა)</p> <p>ან</p> <p>$20000-20*2+50=20010$ ადამიანი შეადგინა წლის ბოლოს B ქვეყნის მოსახლეობამ (1ქულა)</p>	3																														

დავალ უბის №	სწორი პასუხები	მაქსიმ ალურ ო ქულა
42.2	<p>ადგილი აქვს მატებას -1ქულა</p> <p>A) ქვეყანა $10*20-10*18=20$ ადამიანით მოიმტა-1ქულა B) ქვეყანა $20*15-20*17=-40$ ადამიანით დაიკლო</p> <p>სხვაობამ შეადგინა 60 ადამიანი-1ქულა</p>	3
43.1	ბ	1
43.2	დ	1
43.3	ბ	1
43.4	დ	1
43.5	ა	1
43.6	ბ	1