



საქართველოს განათლებისა  
და მეცნიერების სამინისტრო

## საგანი - მეორე უცხოური ენა (რუსული ენა)

საბაზო საფეხურის გზამკვლევი  
მესამე თაობის ეროვნული სასწავლო გეგმის  
მიხედვით

---

საქართველოს განათლებისა და მეცნიერების სამინისტროს  
სკოლამდელი და ზოგადი განათლების განვითარების  
დეპარტამენტი

2022 წელი

გზამკვლევი განკუთვნილია სასკოლო საზოგადოების წევრებისთვის. ის დახმარებას გაუწევს რუსული ენის მასწავლებლებს მესამე თაობის ეროვნული სასწავლო გეგმის მოთხოვნების მიხედვით სასწავლო პროცესის დაგეგმვასა და წარმართვაში საბაზო საფეხურზე. აქცენტი კეთდება ოთხ ძირითად საკითხზე:

- რა მიზნით ვასწავლით მეორე უცხოურ ენას, რუსულს (სწავლა-სწავლების მიზნები)?
- რა რესურსებზე დაყრდნობით ვასწავლით (საკითხები, სასწავლო რესურსები)?
- სწავლების რა მეთოდებსა და სტრატეგიებს ვიყენებთ (როგორ ვასწავლით)?
- როგორ ვაფასებთ მოსწავლის მიღწევებს (შეფასება)?

დოკუმენტი მომზადდა 2019-2021 წლებში ეროვნული სასწავლო გეგმის დანერგვის მექანიზმებისა და ინსტრუმენტების პილოტირების პროცესში მასწავლებლების ჩართულობით.

**სარჩევი**

შესავალი -----	3
სწავლა-სწავლების პროცესის ორიენტირება მოსწავლის პიროვნულ განვითარებაზე -----	4
სასწავლო პროცესის დაფუძნება კონსტრუქტივისტულ საგანმანათლებლო პრინციპებზე -----	27
ზრუნვასა და მხარდაჭერაზე ორიენტირებული სასკოლო კულტურის ჩამოყალიბება -----	36
დასკვნა -----	41

## შესავალი

განათლების რეფორმა მიზნად ისახავს სწავლა-სწავლების ხარისხის გაუმჯობესებას და სკოლაშიკარგი პიროვნებისა და მოქალაქის აღზრდისთვის ხელსაყრელი პირობების ჩამოყალიბებას.

ეროვნული სასწავლო გეგმა არის მთავარი ინსტრუმენტი განათლების რეფორმის მიზნების მისაღწევად. დოკუმენტი განსაზღვრავს სავალდებულო მოთხოვნებს სასკოლო საზოგადოებისადმი სამი მიმართულებით:

1. **სწავლა-სწავლების პროცესის ორიენტირება მოსწავლის პიროვნულ განვითარებაზე;**
2. **სასწავლო პროცესის დაფუძნება კონსტრუქტივისტულ საგანმანათლებლო პრინციპებზე;**
3. **ზრუნვასა და მხარდაჭერაზე ორიენტირებული სასკოლო კულტურის ჩამოყალიბება<sup>1</sup>.**

ეროვნულ სასწავლო გეგმაში ეს მიმართულებები შემთხვევით არ არის არჩეული; თითოეული მათგანის უკან დგას განათლების მეცნიერებისთვის აქტუალური საკითხები: **პირველი მიმართულება** ამთლიანებს დისკუსიას ზოგადი განათლების მიზნებთან დაკავშირებით. სწავლა-სწავლების პროცესში მასწავლებელი მკაფიოდ უნდა ხედავდეს, თუ რა წვლილი შეაქვს ამა თუ იმ საგნობრივ საკითხზე მუშაობას მოსწავლის ჰოლისტურ (ფიზიკური, კოგნიტური, სოციო-ემოციური) განვითარებაში; **მეორე მიმართულება** გულისხმობს დისკუსიას იმასთან დაკავშირებით, თუ როგორ დაინერგოს სწავლა-სწავლების მოსწავლეზე ორიენტირებული მიდგომა, რომლის თანახმადაც მოსწავლე სასწავლო პროცესის სუბიექტი და საკუთარი სწავლის პროცესის წარმმართველია. აქ გათვალისწინებულია კოგნიტური ფსიქოლოგიისა და განათლების ფსიქოლოგიის მიღწევები, რომლებიც სწავლის კონსტრუქტივისტული ფილოსოფიის ჩამოყალიბების საფუძველს ქმნის; **მესამე მიმართულებას** კი საფუძველად უდევს მეცნიერული თეორიები და კვლევები იმის შესახებ, თუ რა როლი აქვს სასწავლო გარემოს მოსწავლის პიროვნული ზრდისა და ცოდნის კონსტრუირების პროცესში; თუ როგორ ყალიბდება სკოლის „ფარული კურიკულუმი“; როგორი უნდა იყოს მართვის ეფექტური მოდელები სკოლაში; აქცენტი კეთდება დემოკრატიული სასკოლო კულტურის ჩამოყალიბებაზე, რაც ხელს უწყობს მოსწავლის აკადემიურ წინსვლას და პიროვნულ განვითარებას

წინამდებარე გზამკვლევაში ინსტრუქციები ეროვნული სასწავლო გეგმის დანერგვასთან დაკავშირებით ჩამოყალიბებულია ზემოჩამოთვლილი სამი მიმართულების მიხედვით.

დოკუმენტს ასევე ახლავს ჩანართები, სადაც უფრო დეტალურად არის აღწერილი განათლების რეფორმისთვის არსებითი საკითხები; შემოთავაზებულია სარეკომენდაციო პრაქტიკა.

<sup>1</sup> სამივე მიმართულებასთან დაკავშირებული სამეცნიერო ლიტერატურის და მასთან მიმართებით საქართველოს ეროვნული სასწავლო გეგმის განვითარების ისტორია იხილეთ კონცეპტუალურ გზამკვლევაში - „კურიკულუმი, მასწავლებლის პედაგოგიკური პრაქტიკის სრულყოფის საშუალება“.

**მიმართულება 1 სწავლა-სწავლების პროცესის ორიენტირება მოსწავლის პიროვნულ განვითარებაზე**

- თავი შედეგა შემდეგი პარაგრაფებისგან:**
- ❖ როგორი ფორმითაა ჩამოყალიბებული ეროვნულ სასწავლო გეგმაში გრძელვადიანი მიზნები?
  - ❖ ეროვნულ სასწავლო გეგმის გრძელვადიანი მიზნების შესაბამისად როგორ ყალიბდება შუალედური სასწავლო მიზნები?
  - ❖ რა შემთხვევაში მიიჩნევა ეროვნული სასწავლო გეგმის საფეხურის შედეგები მიღწეულად?
  - ❖ როგორ უწყობს ხელს საფეხურის შედეგებსა და სამიზნე ცნებებზე მუშაობა მოსწავლის პიროვნულ განვითარებას / ადგილობრივ და საერთაშორისო დოკუმენტებში განსაზღვრული პრიორიტეტების რეალიზებას?
  - ❖ როგორ უნდა შეფასდეს მოსწავლის მიღწევები?

მოსწავლის პიროვნულ განვითარებაზე ორიენტირება უზრუნველყოფილია მაშინ, როცა სასწავლო პროცესი ეფუძნება ეროვნული სასწავლო გეგმის გრძელვადიან მიზნებსა და მეთოდოლოგიურ ორიენტირებს.

**❖ როგორი ფორმითაა ჩამოყალიბებული ეროვნულ სასწავლო გეგმაში გრძელვადიანი მიზნები?**

ეროვნულ სასწავლო გეგმაში გრძელვადიანი მიზნები ჩამოყალიბებულია საგნობრივი სამიზნე ცნებებისა და საფეხურის შედეგების სახით.

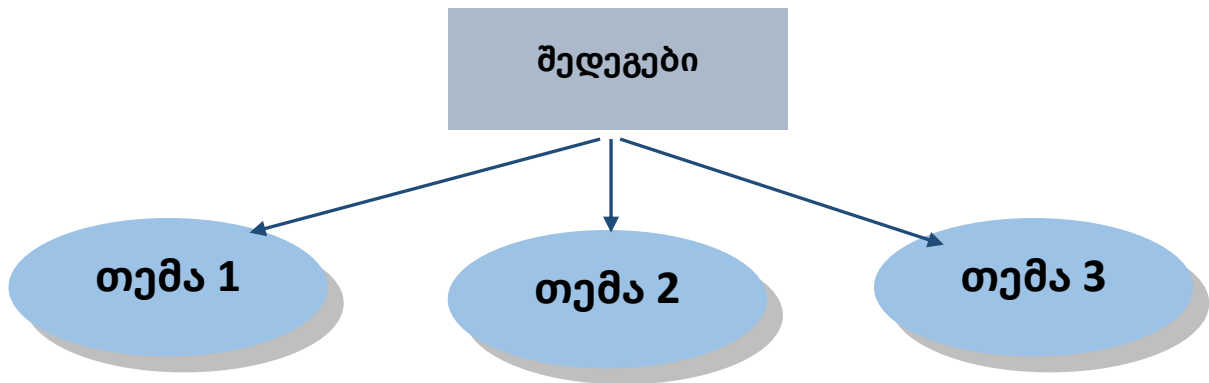
**ცხრილი 1. მეორე უცხოური ენის სტანდარტის შედეგები (საბაზო საფეხური)**

შედეგის ინდექსი	მოსწავლემ უნდა შეძლოს:	სამიზნე ცნებები
II უცხ.საბ.1.	ენობრივ-გრამატიკული საშუალებების, ჟანრული მახასიათებლების ცოდნისა და სტრატეგიების გამოყენებით სხვადასხვა ჟანრის დიდაქტიზებული ტექსტების <b>მოსმენა/წაკითხვა და გაგება</b> საჭირო ინფორმაციის მოსაპოვებლად.	<b>ჟანრი</b> (II უცხ.საბ. 1, 2, 3, 4,5)
II უცხ.საბ.2.	ენობრივ-გრამატიკული საშუალებების, ჟანრული მახასიათებლების ცოდნისა და სტრატეგიების გამოყენებით <b>ზეპირი მეტყველება</b> კონკრეტული მოდელის მიხედვით ან საყრდენების დახმარებით;	<b>სამეტყველო ქმედება</b> (II უცხ.საბ. 2, 3, 4, 5)
II უცხ.საბ.3.	ენობრივ-გრამატიკული საშუალებების, ჟანრული მახასიათებლების ცოდნისა და სტრატეგიების გამოყენებით <b>წერილობითი ტექსტის</b> შექმნა კონკრეტული მოდელის მიხედვით ან საყრდენების დახმარებით;	<b>ენობრივი საშუალებები</b> (II უცხ.საბ. 1, 2, 3, 4,5)
II უცხ.საბ.4.	სათანადო სტრატეგიების შერჩევითა და გამოყენებით ინტერაქციაში მონაწილეობა ნაცნობ თემებზე, აქტუალურ საკითხებსა თუ პრობლემებზე, როცა გამოყენებულია სტანდარტული, ნელი და მკაფიო მეტყველება;	<b>კულტურათა დიალოგი</b> (II უცხ.საბ. 5)
II უცხ.საბ. 5	განსხვავებული კულტურული ნორმებისა და ღირებულებების გაგება-გააზრება და კულტურული მრავალფეროვნების მიმართ პოზიტიური დამოკიდებულების გამოვლენა;	

**საფეხურის შედეგი** - საფეხურის შედეგები არის ზოგადი ორიენტირები, რომლებიც სასკოლო საზოგადოებისთვის საგნის სწავლების მიზნებს განსაზღვრავს. პასუხს სცემს შეკითხვას: რა უნდა შეეძლოს მოსწავლეს საფეხურის/ქვესაფეხურის (და არა კონკრეტული სასწავლო წლის) ბოლოს? თითოეული სკოლა ვალდებულია მათზე დაფუძნებით შექმნას სასკოლო კურიკულუმი/სასკოლო სასწავლო გეგმა, სადაც აჩვენებს, თუ როგორ მიიღწევა საფეხურის შედეგები სკოლის საჭიროებებისა და შესაძლებლობების გათვალისწინებით?

შედეგები ჩამოყალიბებულია იმგვარად, რომ ისინი აქტუალურია საგნის სტანდარტით ან სასკოლო სასწავლო გეგმით განსაზღვრულ ნებისმიერ თემასთან მიმართებით (სქემა 1)

სქემა 1



მაგალითად, საგნის „მეორე უცხოური ენა - რუსული ენა“ ფარგლებში გამოიყოფა შემდეგი სავალდებულო თემატური ბლოკები:

**I. თანატოლების ცხოვრება** (ოჯახი, სამეგობრო წრე, ფასეულობები, ყოველდღიური საქმიანობები, არდადეგები, მოგზაურობა, ემოციები, ინტერესები, ჰობი, სპორტი, დაბადების დღე, ახალი წელი, მარშრუტი, ამინდი, გარეგნობა, ჩაცმულობა, გართობა, განათლება)

**II. ადამიანი და ბუნება** (ქალაქი და სოფელი, ბუნებრივი მოვლენები, ამინდი, ცხოველთა სამყარო, გეოგრაფიული ცნობები)

**III. ცნობები სამიზნე ქვეყნის შესახებ** (დღესასწაულები, ეროვნული კერძები, ცნობილი ღირსშესანიშნაობები, ცნობილი ადამიანები, ლეგენდები, არტეფაქტები)

სასკოლო კურიკულუმი არის დოკუმენტი, რომელიც განსაზღვრავს, თუ რა საგნობრივ საკითხებს, დავალებებს, თემებს, ძირითად და დამატებით რესურსებს, შეფასების ინსტრუმენტებს სთავაზობს სკოლა საკუთარ მოსწავლეებს პიროვნული განვითარებისთვის/ეროვნული სასწავლო გეგმის შედეგების მისაღწევად. გამომდინარე იქიდან, რომ ყველა სკოლას განსხვავებული შესაძლებლობები და საჭიროებები აქვს, თითოეული სკოლის კურიკულუმი უნიკალურია.

ეროვნული სასწავლო გეგმის დანერგვის პროცესში სასკოლო კურიკულუმი განიხილება მთავარ საშუალებად:

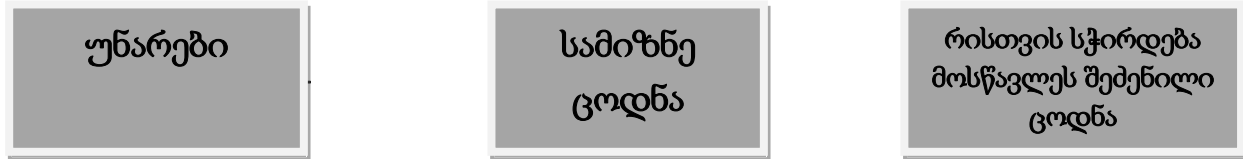
- სწავლა-სწავლების ხარისხის ასამაღლებლად;
- სასკოლო საზოგადოების ერთიან გუნდად ჩამოსაყალიბებლად;
- სასკოლო კულტურის გარდასაქმნელად;
- სკოლის ავტონომიურობის ხარისხის გასაზრდელად.

სასკოლო კურიკულუმთან მიმართებით, შინაარსის გარდა, მნიშვნელოვანია თავად ამ დოკუმენტზე მუშაობის პროცესიც. ეროვნული სასწავლო გეგმის დანერგვისას სკოლები სამინისტროსგან იღებენ რესურსებსა და ინსტრუმენტებს სასკოლო კურიკულუმის შესაქმნელად; კერძოდ, მათ განათლების სამინისტრო სთავაზობს თემატური მატრიცებისა და კომპლექსური დავალებების ნიმუშებს. მასწავლებლებმა ეს მასალა უნდა განიხილონ და საკუთარი სკოლის საჭიროებებს მორგონ.

თითოეული მათგანის სწავლა-სწავლებას საფეხურზე ჯამურად ეთმობა დაახლოებით 50-66 საათი და ყველგან მუშავდება ის 5 შედეგი, რომლებიც საგან „მეორე უცხოური ენა - რუსულ ენაში“ არის განსაზღვრული (ცხრილი 1).

შედეგი მოიცავს როგორც უნარებსა და ფაქტობრივ მასალას, ისე მიზანს/დანიშნულებას, რისთვისაც მოსწავლეს შეძენილი ცოდნა სჭირდება (სქემა 2).

**სქემა 2**



საგნობრივი სამიზნე ცნებები - ეროვნული სასწავლო გეგმის თითოეული შედეგი უკავშირდება საგნობრივ სამიზნე ცნებას. ეროვნულ სასწავლო გეგმაში ყველა საგნისთვის განსაზღვრულია რამდენიმე სამიზნე ცნება. საფეხურის დონეზე მათი დაუფლება, შედეგებთან ერთად, საგნის სწავლა-სწავლების გრძელვადიან მიზანს წარმოადგენს. ქვემოთ ჩამოთვლილია სამიზნე ცნებები საგნისთვის „მეორე უცხოური ენა (რუსული ენა)“. თითოეული ცნების გვერდით ფრჩხილებში წერია, თუ რომელ შედეგებს უკავშირდება:

**ჟანრი** (შედეგი: II უცხ.საბ.1,2,3,4,5)

**სამეტყველო ქმედება** (შედეგი: II უცხ.საბ.2,3,4,5)

**ენობრივი საშუალებები** (შედეგი: II უცხ.საბ.1,2,3,4,5)

**კულტურათა დიალოგი** (შედეგი: II უცხ.საბ.5)

გრძელვადიან მიზნებს (შედეგებსა და სამიზნე ცნებებს) აზუსტებს და უფრო მკაფიოს ხდის ცნებასთან დაკავშირებული (ა) ქვეცნებები, (ბ) მკვიდრი წარმოდგენები და (გ) საფეხურის საკვანძო შეკითხვები.

ა) ქვეცნებები გამომდინარეობს სამიზნე ცნებიდან. მათი საშუალებით სასკოლო კურიკულუმში განისაზღვრება კონკრეტული საკითხები და ქვესაკითხები (ცხრილი 2):

**ცხრილი 2**

სამიზნე ცნება	ქვეცნება	ქვესაკითხი
	კომუნიკაციის სიტუაციური მახასიათებლები	<ul style="list-style-type: none"> <li>კომუნიკაციის მიზანი, მონაწილეები, თემა, ადგილი და დრო;</li> </ul>
	წერიითი კომუნიკაციის ჟანრები	<ul style="list-style-type: none"> <li>პრაგმატული ტექსტები (მაგ. განრიგი/პროგრამა, გზის მარშრუტი, აფიშა, ანონსი, და სხვ.);</li> <li>კორესპონდენცია (მაგ., ღია ბარათი, მეგობრული წერილი, გზავნილი);</li> <li>საინფორმაციო-შემეცნებითი ტექსტები (მაგ., ცნობარი, ანოტაცია, ბუკლეტი, პოსტერი, ბროშურა და სხვ.);</li> </ul>

ქანრი	ზეპირი მეტყველების ქანრები	<ul style="list-style-type: none"> <li>• დიალოგი, ინტერვიუ, რეპორტაჟი, პრეზენტაცია, ზეპირი განცხადება, დისკუსია, ყოფით-საინფორმაციო რადიო ან ტელეგადაცემა (კულინარული, ამინდის პროგნოზი და სხვ.).</li> </ul>
	ტექსტის სტრუქტურა	<ul style="list-style-type: none"> <li>• მაორგანიზებული ვერბალური და არავერბალური ელემენტების განლაგება (მაგ., სათაური, ქვესათაური, აბზაცი, რუმბრიკა, ილუსტრაცია, სქემა, ლოგო);</li> <li>• სასვენი ნიშნები;</li> <li>• ვიზუალური ეფექტები (ილუსტრაციები, ტიპოგრაფიული მინიშნებები - დახრილი, წვრილი/მსხვილი შრიფტი, ხაზგასმა).</li> </ul>
	არავერბალური კომუნიკაციის საშუალებები	<ul style="list-style-type: none"> <li>• ინტონაცია, მახვილი, პაუზა, ხმის ტემბრი, მეტყველების ტემპი (ზეპირ ტექსტში).</li> </ul>
	სტრატეგიები	<ul style="list-style-type: none"> <li>• კითხვის, მოსმენის, ლაპარაკი და წერის სტრატეგიები.</li> </ul>
სამეტყველო ქმედება	ფუნქციური სამეტყველო ქმედებები:	<ul style="list-style-type: none"> <li>• ვინმეს/საკუთარი თავის წარდგენა; დახმარების თხოვნა, კეთილი სურვილის გამოხატვა; ტელეფონზე ინტერაქცია (ზარზე პასუხი, თანამოსაუბრის ვინაობის დადგენა, მობოდიშება, დალოდების თხოვნა, საუბრის დასრულება; მადლობის გადახდა), ფამილარული და თავაზიანი მიმართვის ფორმები.</li> </ul>
	ინტერაქცია სოციალური ურთიერთობისას	<ul style="list-style-type: none"> <li>• პირადი და სხვისი მონაცემების გაცვლა: ეროვნება, სადაურობა, საცხოვრებელი ადგილი, მობილური ნომერი, დაბადების თარიღი; რაიმე საგნის/პიროვნების შესახებ (რა არის, ვინ არის);</li> </ul>
	ინტერაქცია ინფორმაციის მოსაპოვებლად	<ul style="list-style-type: none"> <li>• სიხარულის, სიამოვნების, ბედნიერების განცდის, მოწყენილობის, სევდის გამოხატვა; დამშვიდება; შიშის, ფიზიკური ტკივილის გამოხატვა; აღფრთოვანების გამოხატვა; გამოხატვა იმისა, თუ რა გირჩევნია; კმაყოფილების/უკმაყოფილების გამოხატვა;</li> </ul>
	ინტერაქცია ემოციებსა და გრძნობებზე	<ul style="list-style-type: none"> <li>• საკუთარი თვალსაზრისის გამოხატვა; დადასტურება ან უარყოფა; გამოხატვა იმისა, რომ რაიმე იცი ან არ იცი, შეგიძლია/არ შეგიძლია; გამოხატვა იმისა, რომ რაიმე გახსოვს ან დაგავიწყდა; რაიმეს შეხსენება; საკუთარი სურვილების, მსგავსების/ განსხვავების, მეტობის/ნაკლებობის აღნიშვნა);</li> </ul>
	ინტერაქცია შეხედულებებისა და დამოკიდებულების შესახებ	<ul style="list-style-type: none"> <li>• დროის მონაკვეთების აღნიშვნა; დროში - აწმყოში, წარსულსა თუ მომავალში - ლოკალიზება; დასაწყისის, დასასრულის აღნიშვნა; განმეორებადობის, ხანგრძლივობის, სიხშირის აღნიშვნა; სივრცის შესახებ ადგილის/ადგილმდებარეობის აღნიშვნა; მანძილის დაზუსტება; მოძრაობის აღნიშვნა);</li> </ul>
	დროისა და სივრცის შესახებ	<ul style="list-style-type: none"> <li>• დროის მონაკვეთების აღნიშვნა; დროში - აწმყოში, წარსულსა თუ მომავალში - ლოკალიზება; დასაწყისის, დასასრულის აღნიშვნა; განმეორებადობის, ხანგრძლივობის, სიხშირის აღნიშვნა; სივრცის შესახებ ადგილის/ადგილმდებარეობის აღნიშვნა; მანძილის დაზუსტება; მოძრაობის აღნიშვნა);</li> </ul>
	ლოგიკური კავშირების გამოხატვა	<ul style="list-style-type: none"> <li>• (მიზეზი, შედეგი, მიზანი).</li> </ul>
	ლექსიკა	<ul style="list-style-type: none"> <li>• <b>ლექსიკური ბუდეები:</b> (печь – глагол), печка, печенье, пекарь, пекарня и т.д.)</li> <li>• <b>სინონიმები</b> (находиться= размещаться =присутствовать, происходить= совершаться=случаться и т.д.) ანტონიმები ( большой - маленький, высокий – низкий, говорить – молчать и т.д.)</li> <li>• <b>ომონიმები</b> (вид – внешний облик, вид – вид глагола, грамматическая категория), <b>ლექსიკური ბუდეები</b> (печь – печка –</li> </ul>



<p>ენობრივი საშუალებები</p>		<p>пекарь – печенье);</p> <ul style="list-style-type: none"> <li>• <b>შესიტყვებები (виды словосочетаний: согласование</b> – за интересной книгой, моему брату, на втором этаже и т.д.; <b>управление</b> – побегать в школу, сказал соседу, платье в клетку, стакан с молоком, увлечение биологией, двенадцать месяцев и т.д.; <b>примыкание</b> - идти быстро, поворот налево, работаю лучше, час пик и т.д.; <b>ფრაზეოლოგიზმები</b> - чесать языком, язык без костей, буря в стакане воды, тянуть кота за хвост, мокрая курица и т.д.;</li> <li>• <b>союзы и союзные слова</b> – который, какой, где, когда, куда, если, потому, что и т.д.</li> </ul>
	<p>გრამატიკა</p>	<p><b>1.1. Фонетика</b> Соотношение звуков и букв. Гласные и согласные звуки. Твердые и мягкие, звонкие и глухие согласные. Слово, слог. Ударение и ритмика. Типы интонационных конструкций: законченное высказывание, специальный вопрос, обращение, просьба, общий вопрос, сопоставительный вопрос с союзом «а», оценка</p> <p><b>1.2. Словообразование</b> Понятие об основе слова. Основа слова и окончание; корень слова, суффикс, префикс. Морфологический способ словообразования. Распознавание минимально ограниченного числа словообразовательных моделей (учитель— учительница; иностранец— иностранка; городской; читать — прочитать; русский — по-русски. Суффикс-ёнок/-онок и его роль в распознавании словообразовательных моделей (кошка-котёнок, корова-телёнок, волк-волчонок) Лексико-семантический способ словообразования (на ограниченном количестве примеров, предлагаемых материалами используемого учебника).</p> <p><b>1.3. Морфология</b> <b>Имя существительное</b> Одушевленные и неодушевленные имена существительные. нарицательные и собственные имена существительные. Собственные имена существительные для обозначения имени, отчества, фамилии; географические названия, названия книг, фильмов, спектаклей. Существительные мужского, женского, среднего, общего рода (слова, обозначающие профессии, род деятельности, сферу интересов: врач, политик, коллекционер). Род несклоняемых имен существительных. Число имен существительных. Существительные, имеющие форму только единственного или только множественного числа: конкретные и вещественные</p> <p><b>Система падежей в русском языке.</b> <b>Значение и употребление падежей</b> Именительный падеж:</p> <ul style="list-style-type: none"> <li>• Лицо активного действия;</li> <li>• Название лица, предмета;</li> <li>• Обращение;</li> <li>• Наличие предмета;</li> <li>• Предмет обладания.</li> </ul>

	<p>Родительный падеж</p> <p>а) без предлога:</p> <ul style="list-style-type: none"> <li>• Родительный падеж принадлежности;</li> <li>• Отсутствие лица (предмета) только в настоящем времени;</li> <li>• В сочетании с числительным и в ограниченных конструкциях;</li> <li>• Месяц в дате (на вопрос «Какое сегодня число? Первое января.»);</li> </ul> <p>б) с предлогом:</p> <ul style="list-style-type: none"> <li>• Исходный пункт движения (из, с);</li> <li>• лицо, которому принадлежит что-либо (у).</li> </ul> <p>Дательный падеж</p> <p>а) без предлога:</p> <ul style="list-style-type: none"> <li>• адресат действия;</li> <li>• лицо (предмет), о возрасте которого идет речь (только с личными местоимениями);</li> <li>• лицо, испытывающее необходимость в чем-либо (только с личными местоимениями);</li> </ul> <p>б) с предлогом:</p> <ul style="list-style-type: none"> <li>• лицо как цель движения (к);</li> </ul> <p>Винительный падеж</p> <p>а) без предлога:</p> <ul style="list-style-type: none"> <li>• лицо (предмет) как объект действия;</li> <li>• логический субъект при глаголе звать;</li> </ul> <p>б) с предлогом:</p> <ul style="list-style-type: none"> <li>• направление движения (в, на) ;</li> <li>• время (час, день недели) (в).</li> </ul> <p>Творительный падеж</p> <p>а) без предлога:</p> <ul style="list-style-type: none"> <li>• с глаголом заниматься;</li> <li>• с глаголом знакомить/познакомить;</li> <li>• профессия лица (при глаголе быть);</li> </ul> <p>б) с предлогом:</p> <ul style="list-style-type: none"> <li>• совместность.</li> </ul> <p>Предложный падеж</p> <p>С предлогом:</p> <ul style="list-style-type: none"> <li>• объект речи, мысли;</li> <li>• место (в/на);</li> <li>• средство передвижения (на).</li> </ul> <p><b>Имя прилагательное</b></p> <p>Род, число и падеж имен прилагательных. Зависимость рода, числа и падежа прилагательного от существительного. Склонение прилагательных.</p> <p><b>Местоимение</b></p> <p>Значение, падежные формы изменения и употребление личных местоимений (я, ты, он, она, оно, мы, вы, они).          Вопросительные (какой? чей? сколько?), притяжательные (мой, твой...), указательные (этот, тот), возвратное (себя) местоимения.          Склонение личных, указательных и притяжательных местоимений.          Отличие личных местоимений в падеже местоимений его, ее, их от притяжательных местоимений его, ее, их.</p> <p><b>Имя числительное</b></p>
--	---

		<p>Разряды числительных по значению: количественные и порядковые. Разряды числительных по строению: простые и составные. Обозначение даты (первое марта), возраста (четыре года – пять лет – двадцать один год), времени действия (в шесть часов – в два часа – в час). Числительные в нумерации (дом номер два). Родовые формы и формы числа у числительных (один/одна-одно-одни; два-две) и их согласование с существительным.</p> <p><b>Глагол</b> Инфинитив. I и II спряжение глаголов. Лицо и число. Настоящее, будущее и прошедшее время глагола в изъявительном наклонении. Возвратные глаголы. Особенности их спряжения. Глаголы учить-учиться: управление Вин. П. И Пред. П. (учить – что? – математику; учиться – где? – в школе). Глаголы хотеть, любить, мочь, должен и их спряжение. Сочетание с формами инфинитива (хочу/хочешь/... /хотят изучать русский язык, люблю читать) Глаголы движения. Движение пешком и на транспорте (идти-ехать). Движение как однонаправленный процесс (идти, ехать) и как процесс, направленный в обе стороны (ходить-ездить). Временные формы глаголов движения. Категория вида: несовершенный и совершенный вид глаголов. Видовые пары глаголов (нести-носить, везти-возить), спряжение и временные формы. Изъявительное и повелительное наклонения глаголов (общее понятие)</p> <p><b>Наречие</b> Разряды наречий: образа действия (хорошо, плохо), места (далеко, близко), времени (утром, зимой), меры (много-мало) и степени (медленно, быстро). Указательные и вопросительные наречия.</p> <p><b>Союзы</b> Простые сочинительные союзы: соединительные, противительные, разделительные.</p> <p><b>Предлоги</b> Простые производные предлоги. Принадлежность предлогов падежам.</p> <p><b>Частица</b> Формообразующие частицы для образования повелительного наклонения (давай, давайте).</p> <p><b>1.4. Синтаксис</b> <b>Словосочетание.</b> Согласование как тип связи в словосочетании. Управление как тип связи в словосочетании. Примыкание как тип связи в словосочетании.</p> <p><b>Простое предложение</b> Понятие о субъекте и предикате в предложении. Способы выражения грамматического субъекта:</p>
--	--	---

		<ul style="list-style-type: none"> <li>• имя существительное или местоимение в форме именительного падежа (Алина танцует).</li> </ul> <p>Способы выражения логического субъекта;</p> <ul style="list-style-type: none"> <li>• имя существительное или местоимение в форме винительного падежа (Меня зовут Олег);</li> <li>• имя существительное или местоимение в форме родительного падежа (У меня есть книга). Способы выражения предиката;</li> <li>• глагол в изъявительном наклонении.</li> </ul> <p>Согласование между подлежащим и сказуемым в предложении. Предложения утвердительные и отрицательные. Способы выражения лексико-смысловых отношений в предложении:</p> <ul style="list-style-type: none"> <li>• Объектные отношения: беспредложные конструкции (Я читаю книгу.) и предложно-падежные конструкции (Я читаю о России);</li> <li>• Атрибутивные отношения: согласованное определение: (красивая девушка);</li> <li>• Пространственные отношения: предложно-падежные конструкции существительных, наречия (Джон живет в Америке. Наташа живет далеко);</li> <li>• Временные отношения: наречия (Я долго ждала её).</li> </ul> <p>Не вопросительные предложения:</p> <ul style="list-style-type: none"> <li>• Повествовательные и утвердительные (Вчера приехал мой друг. Андрей смотрит телевизор. Сегодня тепло.);</li> <li>• отрицательные (Гости не пришли).</li> </ul> <p>Вопросительные предложения (Сколько стоит эта книга?) Двухкомпонентные модели (Брат спит. Папа-учитель). Простые предложения с противительным союзом (Это не дом, а школа). Обращение и его выражение</p> <p><b>Сложное предложение</b> Понятие о бессоюзном и союзном (сложносочиненном) предложении (элементарные конструкции).</p> <p><b>1.5. Правописание.</b> Орфография и орфоэпия Употребление строчной и прописной букв. Правописание и произношение гласных (безударные гласные, проверяемые и непроверяемые ударением) и согласных в корнях слов. Правила переноса. Слитное и раздельное написание не с глаголами. Употребление ь в падежных формах имен существительных и глаголах. Правописание предлогов, союзов, частиц (в объеме, установленном стандартами для данного уровня). Правописание гласных после шипящих и ц. Правописание окончаний в именах существительных, прилагательных, наречиях. Гласные э и е в начале слова и под ударением; правописание и произношение. Гласные ы и и; правописание и произношение. Гласные е, е, ю, я в начале и в середине слова; правописание и произношение. Произношение слов с разделительным ь.</p>
--	--	---

		<p>Произношение твердых и мягких, звонких и глухих согласных. Двойные согласные. Произношение сочетания согласных чн, чт, тц, тьс, сч, стн, здн, лнц и др. Произношение заимствованных слов. Произношение родительного падежа имен прилагательных. Ассимилятивное смягчение согласных перед мягкими зубными (стена). Произношение ш и щ.</p>
		<p><b>Пунктуация</b> Знаки препинания в конце предложения. Знаки препинания в простом предложении (тире между подлежащим и сказуемым: Москва-столица России. Тбилиси – столица Грузии.). Знаки препинания в простом предложении с одиночными союзами а, но, и, или. Знаки препинания при обращении. Знаки препинания в предложении с однородными членами (простейшие конструкции без обобщающих слов). Знаки препинания в бессоюзном сложном предложении со значением перечисления.</p>
კულტურათა დიალოგი	სოციოკულტურული რეალიები	მაგ. ზნე-ჩვეულებები, ადათ-წესები; ქცვისა და მეტყველების ეტიკეტი;
	კულტურული არტეფაქტები	მაგ., სიმღერა, სპექტაკლი, სახვითი ხელოვნების ნიმუში, ფილმი, პოეზიის ნიმუში და სხვ.
	ენაში აღბეჭდილი სამყარო	<b>კომპოზიტები</b> (ბიზნეს-პლან, ვიდეო-პოკაზ, როკ-ოპერა და სხვ.); <b>ანდაზები</b> (Старый друг лучше новых двух. Не имей сто рублей, а имей сто друзей. Умный молчит, когда дурак ворчит, и т.д.); <b>მყარი შესიტყვებები და ფრაზეოლოგიზმები</b> (ни то ни сё; куда ни шло, вешать лапшу, тянуть время და სხვ.).

ბ) მკვიდრი წარმოდგენები შემოფარგლავს ცნების მოცულობას და განსაზღვრავს, რა უნდა ჰქონდეს გაცნობიერებული მოსწავლეს ამ ცნებასთან მიმართებით საფეხურის ბოლოს. მათი საშუალებით წარმოჩნდება განზოგადებები, რომლებამდეც მოსწავლე უნდა მივიდეს ნებისმიერი თემის სწავლა-სწავლების პროცესში. მკვიდრი წარმოდგენები მჭიდროდ უკავშირდება ერთმანეთს (არ შეიძლება მათი იზოლირებულად დამუშავება). ისინი განისაზღვრება სასკოლო კურიკულუმის და არა ეროვნული სასწავლო გეგმის დონეზე.

**ცხრილი 3**

სამიზნე ცნება	სამიზნე ცნებასთან დაკავშირებული მკვიდრი წარმოდგენები
	მოსწავლემ უნდა გააცნობიეროს, რომ:

<b>ჟანრი</b>	<ol style="list-style-type: none"> <li>1. დისკურსული /დისკურსში გამოყენებული ჟანრი კომუნიკაციის სპეციფიკური ფორმაა, რომელიც ხორციელდება ტიპობრივ საკომუნიკაციო სიტუაციაში. ჟანრი ამოიცნობა სიტუაციური მახასიათებლებით - ადგილით, მიზნით, მონაწილეთა ვინაობით, თემით და სხვ. (მაგ., დიალოგი სავაჭრო ობიექტში);</li> <li>2. ერთი და იმავე დისკურსული ჟანრის ტექსტებს აქვთ საერთო სტრუქტურული და შინაარსობრივი მახასიათებლები;</li> <li>3. წარმატებული კომუნიკაციის დასამყარებლად მნიშვნელოვანია სიტუაციური ფაქტორების შესაბამისი ვერბალური (ლექსიკის, გრამატიკული ფორმების შერჩევა) და არავერბალური (ინტონაცია, პაუზა, ჟესტ-მიმიკა, რუბრიკები, ილუსტრაცია, სქემა და სხვა.) საშუალებების შერჩევა;</li> </ol>
<b>სამეტყველო ქმედება</b>	<ol style="list-style-type: none"> <li>1. საკომუნიკაციო სიტუაციაში მეტყველება ხორციელდება სხვადასხვა ფუნქციით (რჩევის მიცემა, აღწერა-დახასიათება, ინტერაქცია სოციალურ რიტუალებში, გზის მითითება, დამოკიდებულების გამოხატვა, ახსნა და სხვა);</li> <li>2. წარმატებული კომუნიკაციისთვის მნიშვნელოვანია სამეტყველო ქმედებების მიზნობრივად განხორციელება სათანადო გამონათქვამების და ენობრივ-გრამატიკული ფორმების გამოყენებით.</li> </ol>
<b>ენობრივი საშუალებები</b>	<ol style="list-style-type: none"> <li>1. ყოველ ენას თავისებური, სხვა ენებისგან განსხვავებული სპეციფიკური ფონეტიკური, მორფოლოგიური, სინტაქსური და ლექსიკური სისტემები აქვს.</li> <li>2. ფონეტიკის, ლექსიკისა და გრამატიკის შესწავლა და მათი ფუნქციურად გამოყენება მნიშვნელოვანია წარმატებული ზეპირი და წერიტი კომუნიკაციისთვის.</li> </ol>
<b>კულტურათა დიალოგი</b>	<ol style="list-style-type: none"> <li>1. ენა და კულტურა ერთმანეთისაგან განუყოფელია: უცხო ენის შესწავლისას აღმოვაჩენთ განსხვავებულ სოციოკულტურულ და კულტურულ სამყაროსაც.</li> <li>2. სხვადასხვა ქვეყნის სოციოკულტურულ კონტექსტებსა და კულტურებს შორის არსებობს მსგავსებებიც და განსხვავებებიც.</li> <li>3. სოციოკულტურულ თავისებურებათა გაგება და გაზიარება ამდიდრებს ჩვენს ცოდნა-გამოცდილებას და გვეხმარება კულტურული თვითმყოფადობის მნიშვნელობის გაგებაში, საკუთარი ენისა და კულტურის უკეთ გაცნობიერებაში.</li> </ol>

გ) საფეხურის საკვანძო შეკითხვების საშუალებით გამოიკვეთება აქცენტები, რომლებზე ორიენტირებითაც უნდა წარიმართოს სწავლა-სწავლების პროცესი.

**ჟანრი**

- როგორ შევუსაბამო კონკრეტული ჟანრის ტექსტის სტრუქტურა საკომუნიკაციო სიტუაციის მახასიათებლებს?
- როგორ შევარჩიო სიტყვები, გრამატიკული ფორმები საკომუნიკაციო სიტუაციის გათვალისწინებით?
- რა სტრატეგიები გამოვიყენო ზეპირი/წერილობითი ჟანრის ტექსტის უკეთ გასაგებად-გასააზრებლად?
- რა სტრატეგიები დამეხმარება ზეპირი/წერილობითი ჟანრის ტექსტის უკეთ შექმნაში/პროდუცირებაში?

**სამეტყველო ქმედება**

- როგორ შევძლო სამეტყველო ქმედებების თანმიმდევრულად განხორციელება?
- რომელი გამონათქვამები, რომელი ენობრივ-გრამატიკული ფორმები უნდა გამოვიყენო კონკრეტული ფუნქციის გამოსახატავად?

### ენობრივი საშუალებები

- როგორ დავიმახსოვრო ლექსიკური მასალა და გრამატიკული ფორმები ?
- როგორ გავიგო და ავითვისო გრამატიკული კანონზომიერებები?

### კულტურათა დიალოგი

- როგორ წარმოვაჩინო მშობლიურ და უცხო ენასა და კულტურას შორის არსებული მსგავსებები და განსხვავებები?
- როგორ შევუწყო ხელი კულტურათა დიალოგს?

### ❖ ეროვნულ სასწავლო გეგმის გრძელვადიანი მიზნების შესაბამისად როგორ ყალიბდება შუალედური სასწავლო მიზნები?

გრძელვადიანი მიზნების მისაღწევად საჭიროა სასწავლო პროცესი დაიყოს შუალედურ სასწავლო მიზნებად. განსხვავებით გრძელვადიანი მიზნებისგან (რომელიც უკვე განსაზღვრულია ეროვნული სასწავლო გეგმით), შუალედურ სასწავლო მიზნებს სკოლა განსაზღვრავს საკუთარი საჭიროებებისა და შესაძლებლობებიდან გამომდინარე.

გრძელვადიანი მიზნების საფუძველზე შუალედური მიზნების გამოსაყოფად, უპირველეს ყოვლისა, აუცილებელია სასწავლო **თემის**, როგორც სტრუქტურული ერთეულის მნიშვნელობის გააზრება. ეროვნული სასწავლო გეგმის მოთხოვნების მიხედვით, თემა წარმოადგენს კონტექსტს, რომლის ფარგლებშიც უნდა დამუშავდეს ეროვნული სასწავლო გეგმის ყველა შედეგი და სამიზნე ცნება. მნიშვნელოვანია მასწავლებელმა სწორად დაინახოს, თუ თემის ფარგლებში რა კონკრეტულ სახეს მიიღებს ეროვნული სასწავლო გეგმის გრძელვადიანი მიზნები (შედეგები და სამიზნე ცნებები). ამის გააზრებაში მას დაეხმარება **შედეგების მიღწევის ინდიკატორები** - ინდიკატორები აკავშირებს თემას საფეხურის შედეგებთან (ცხრილი 4).

### ცხრილი 4 - შედეგების მიღწევის ზოგადი ინდიკატორები

სტანდარტის ზოგადი კრიტერიუმები დაკონკრეტდება ცალკეულ თემაში წარმოდგენილი შინაარსის გათვალისწინებით.

**შედეგების მიღწევის ზოგადი ინდიკატორები** -  
ნებისმიერი თემის ფარგლებში მოსწავლემ უნდა შეძლოს:

#### ჟანრი (შედეგები: 1, 2, 3, 4, 5)

- **მოსმენა/კითხვა/ მოსმენა-ყურება** - განსახილველ თემატიკაზე კონკრეტული წერილობითი/ზეპირი ჟანრის ტექსტებზე დაყრდნობით მოსასმენი/საკითხავი ამოცანების გადაჭრა სათანადო სტრატეგიების გამოყენებით;
- **წერა/წერითი მეტყველება** - ნაცნობ თემატიკაზე წერილობითი ჟანრის ტექსტების შექმნა სათანადო სტრატეგიების გამოყენებით: სტრუქტურული მახასიათებლების დაცვა, მიზნის შესაბამისად აზრის თანმიმდევრულად ჩამოყალიბება (ქრონოლოგიური, სივრცითი თუ ლოგიკური კავშირების გამოკვეთა მარტივი ენობრივი საშუალებების გამოყენების გზით);
- **ლაპარაკი/ზეპირი მეტყველება** - ზეპირი ჟანრის ტექსტების (მაგ, ინტერვიუ, დიალოგი, პრეზენტაცია) მახასიათებლების დაცვით ნაცნობ თემატიკაზე გასაგებად და თანმიმდევრულად ლაპარაკი საკომუნიკაციო სიტუაციის შესაბამისი არავერბალური კომუნიკაციის საშუალებებისა (ინტონაციის,

<p>მახვილის, პაუზის, მიმიკა-ჟესტიკულაციის) და სტრატეგიების გამოყენებით;</p> <ul style="list-style-type: none"> <li><b>ინტერაქცია</b> - ნასწავლ თემატიკაზე ზეპირ თუ წერილობით ინტერაქციაში მონაწილეობა, ინტერაქციის სტრუქტურირება - ინტერაქციის წამოწყება, ინტერაქციაში თანმიმდევრულად ჩართვა, ინტერაქციის დასრულება;</li> </ul> <p><b>სამეტყველო ქმედება (შედეგი 2, 3, 4, 5)</b></p> <ul style="list-style-type: none"> <li>ნაცნობ საკომუნიკაციო სიტუაციაში ფუნქციური სამეტყველო ქმედებების მიზნობრივად განხორციელება სათანადო ნასწავლი გამონათქვამებისა და ლექსიკურ-გრამატიკული ცოდნის გამოყენებით;</li> </ul> <p><b>ენობრივი საშუალებები (შედეგები: 1, 2, 3, 4, 5)</b></p> <ul style="list-style-type: none"> <li>სათანადო სტრატეგიების გამოყენებით თემაში ნასწავლი ლექსიკური თემატიკისა და გრამატიკული საკითხების ცოდნის ფუნქციურ კონტექსტებში მართებულად გამოყენება;</li> </ul> <p><b>კულტურათა დიალოგი (შედეგები: 5)</b></p> <ul style="list-style-type: none"> <li>თემაში შესწავლილი კულტურული და სოციოკულტურული თავისებურებების წარმოჩენა და გაზიარება.</li> </ul>
---

მესამე თაობის ეროვნული სასწავლო გეგმის მოთხოვნების მიხედვით შუალედური მიზანი, რომელიც თემის ფარგლებში გამოიყოფა, გულისხმობს სამ აუცილებელ კომპონენტს:

- (1) პროდუქტი, რომელსაც ქმნის მოსწავლე (მაგ. მეორე უცხოურ ენაში შეიძლება შეიქმნას შემდეგი პროდუქტები: პოსტერი, ინტერვიუ, ბლოგპოსტი, რეპორტაჟი, რეკლამა, აფიშა, კულინარული რეცეპტი და სხვ.);
- (2) ძირითადი საკითხი, რომელსაც შეეხება კომპლექსური დავალება;
- (3) შეფასების კრიტერიუმები, რომლებიც მიემართება სამიზნე ცნების მკვიდრ წარმოდგენებს.

ქვემოთ მოცემული ცხრილი წარმოაჩენს შუალედური მიზნის სტრუქტურას და მისი ჩამოყალიბების ლოგიკას. ეროვნული სასწავლო გეგმის დანერგვის პროცესში ასეთი ტიპის ცხრილი (თემატური მატრიცა) გამოიყენება სწავლა-სწავლების პროცესის/თემატური ერთეულის დასაგეგმად. ცხრილს ახლავს კომენტარები, რომლებიც ხსნის თითოეული უჯრის მნიშვნელობას.

**თემატური მატრიცის ნიმუში**

<p><b>მატური ბლოკი - თანატოლების ცხოვრება</b></p> <p><b>თემა - მე და ჩემი ოჯახი (Я и моя семья)</b></p> <p><b>საათების სავარაუდო რაოდენობა -</b></p>	<p>შუალედური მიზნის ნაწილია ასევე ის <b>პროდუქტი</b>, რომელსაც მოსწავლე ქმნის <b>კომპლექსურ დავალებაზე</b> მუშაობისას და რომლითაც საკუთარ ცოდნას წარმოაჩენს შესასწავლ საკითხთან მიმართებით.</p>
<p><b>გრძელვადიანი მიზანი</b></p>	<p><b>შუალედური სასწავლო მიზანი N1</b></p>
<p><b>სამიზნე ცნებები-</b> ჟანრი, სამეტყველო ქმედება; ენობრივი საშუალებები</p> <p><b>ქვეცნებები:</b> თხრობა, აღწერა-დახასიათება</p> <p><b>სამიზნე ცნება - ჟანრი</b></p> <p><b>ქვეცნება -</b></p> <ul style="list-style-type: none"> <li>ზეპირი პრეზენტაცია, კომუნიკაციის სიტუაციური მახასიათებლები;</li> <li>აქტივობების აღწერა;</li> <li>წლოვანების და პროფესიის/</li> </ul>	<p><b>საკითხი -</b> აუდიოწერილი თემაზე „მე და ჩემი ოჯახი“</p> <p><b>კომპლექსური დავალების იდეა -</b> თანატოლისთვის აუდიოწერილის მიწერა.</p> <p><b>პირობა</b> <b>ჩაწერე აუდიოწერილი უცხოელ მეგობართან, რომელშიც გააცნობ თავს და მოყვები შენი ოჯახის წევრებზე.</b> ამისთვის გამოიყენე საჭირო ნასწავლი ლექსიკური თემატიკისა (ოჯახის წევრები (мама, папа, сестра, брат и т.д.), რიცხვები (1-100), აქტივობები (играть в шашки/футбол,</p>



<p>საქმიანობის აღნიშვნა</p> <p>სამიზნე ცნება - სამეტყველო ქმედება - მისალმება, საკუთარი თავის ან სხვის შესახებ (ასაკის, პროფესიის, აქტივობების შესახებ) ინფორმაციის მიწოდება</p> <p>სამიზნე ცნება - ენობრივი საშუალებები - <b>Дательный падеж местоимений при обозначении возраста; предложный падеж местоположения с предложениями в/на; винительный падеж личных местоимений; составное глагольное сказуемое в конструкциях Он любит+инфинитив. и т.д.</b></p> <p>საფეხურის საკვანძო შეკითხვა</p> <ul style="list-style-type: none"> <li>რამდენად გაითვალისწინე საკომუნიკაციო სიტუაციის მახასიათებლები?</li> <li>რამდენად დაიცავი კონკრეტული ჟანრის სტრუქტურული და შინაარსობრივი მახასიათებლები?</li> <li>რომელი გამონათქვამები, რომელი ენობრივ-გრამატიკული ფორმები უნდა გამოვიყენო კონკრეტული ფუნქციის გამოსახატავად?</li> </ul>	<p>фотографировать, рисовать, болтать по телефону, читать, ходить на концерты и т.д) და გრამატიკული საკითხების ცოდნის (კონსტრუქციების Меня\тебя\его\ее зовут .....; Как ..... зовут?; Сколько .... лет? Мне\тебе\ ему\ей .... год\года\лет. Кто он (-а; -и) (по профессии)? Он(а) пенсионер (-ка), они рабочие, он(а) инженер, она студентка, он ученик и т.д. Где .... работает\ учится? Он(а) работает\учится в\на ..... . В какой школе\ в каком классе ...? Он любит + инфинитив. და სხვა)</p> <p>საკვანძო შეკითხვა - რა სტრატეგიების გამოყენებით მივაწოდო ინფორმაცია ჩემზე და ჩემ ოჯახის წევრებზე? როგორ/რა სტრატეგიების გამოყენებით ავითვისო აუდიოწერილისთვის საჭირო ლექსიკური და გრამატიკული მასალა?</p>	<p><b>შეფასების ზოგადი კრიტერიუმები</b> გამომდინარეობს ცნების მკვიდრი წარმოდგენებიდან. ისინი გამზადებული სახით მიეწოდებათ პედაგოგებს. მისი საშუალებით კონკრეტდება, რა უნდა შეფასდეს კომპლექსურ დავალებაში. მკვიდრი წარმოდგენები იწერება ქუდის ქვეშ: მოსწავლემ უნდა გააცნობიეროს, რომ... ხოლო შეფასების კრიტერიუმები - ქუდის ქვეშ: მოსწავლეს შეუძლია...</p>
<p>სამიზნე ცნების წარმოდგენები</p>	<p>შეფასების კრიტერიუმი - (ზოგადი)</p> <p>მოსწავლეს შეუძლია:</p>	<p>შეფასების კრიტერიუმი - (კონკრეტულ კომპლექსურ დავალებაზე მისადაგებული) აუდიოწერილში/აუდიოწერილის წარდგენისას ხაზგასმით წარმოაჩინეთ:</p>
<p>ჟანრი</p> <ol style="list-style-type: none"> <li>დისკურსული /დისკურსში გამოყენებული ჟანრი კომუნიკაციის სპეციფიკური ფორმაა, რომელიც ხორციელდება ტიპობრივ საკომუნიკაციო სიტუაციაში. ჟანრი ამოიცნობა სიტუაციური მახასიათებლებით - მიზნით, მიმართვით და სხვ. (მაგ., მიმართვა/ მოკითხვა, დამშვიდობება);</li> <li>ერთი და იმავე დისკურსული ჟანრის ტექსტებს აქვთ საერთო სტრუქტურული და შინაარსობრივი მახასიათებლები;</li> <li>წარმატებული კომუნიკაციის დასამყარებლად მნიშვნელოვანია სიტუაციური ფაქტორების შესაბამისი ვერბალური (ლექსიკის, გრამატიკული ფორმების შერჩევა) და არავერბალური (ინტონაცია, პაუზა, ილუსტრაცია, სქემა და სხვა.) საშუალებების შერჩევა;</li> </ol> <p>სამეტყველო ქმედებები</p>	<ul style="list-style-type: none"> <li>კონკრეტული საკომუნიკაციო სიტუაციის შესაფერისი ჟანრის გამოიყენება (<b>ჟანრი</b>);</li> <li>ჟანრული მახასიათებლების დაცვა (<b>ჟანრი</b>);</li> <li>სიტუაციის შესაბამისი სამეტყველო ქმედებების განხორციელება (<b>ჟანრი, სამეტყველო ქმედება</b>);</li> <li>სიტუაციური ფაქტორების შესაბამისი ვერბალური და არავერბალური საშუალებების შერჩევა (<b>ენობრივი საშუალებები</b>);</li> </ul>	<ul style="list-style-type: none"> <li>აუდიოწერილის თემა, მიზანი, ადრესატი; (<b>ჟანრი</b>)</li> <li>ვინ ხარ შენ და ვინ არიან შენი ოჯახის წევრები: სად მუშაობენ/ სწავლობენ; ყველაზე მეტად რომელი აქტივობა მოგწონს და რისი კეთება უყვართ შენი ოჯახის წევრებს, რა ემოციებს იწვევს შენში ეს აქტივობები (<b>ჟანრი, სამეტყველო ქმედება</b>)</li> <li>ინტონაციით თქვენი დამოკიდებულება, ემოციები (<b>ჟანრი</b>);</li> <li>რუსული ენისათვის დამახასიათებელი მახვილები და გამოთქმა (<b>ჟანრი</b>);</li> <li>აუდიოწერილის სტრუქტურა (მიმართვა/ მოკითხვა, ძირითადი ნაწილი, შეკითხვების დასმა, დამშვიდობება) (<b>ჟანრი</b>);</li> </ul>

**კონკრეტული შეფასების კრიტერიუმები** გამომდინარეობს ზოგადი კრიტერიუმებიდან და კომპლექსური დავალების კონტექსტიდან. იგი იწერება ქუდის ქვეშ: ნაშრომში ხაზგასმით

<p>1. საკომუნიკაციო სიტუაციაში მეტყველება ხორციელდება სხვადასხვა ფუნქციით, (მიმარტვა/მოკითხვა, აღწერა-დახასიათება, ინფორმაციის მიწოდება, დამოკიდებულების გამოხატვა, შეკითხვის დასმა ინფორმაციის მიღების მიზნით და სხვა);</p> <p>2. წარმატებული კომუნიკაციისთვის მნიშვნელოვანია სამეტყველო ქმედებების მიზნობრივად განხორციელება სათანადო გამონათქვამების და ენობრივ-გრამატიკული ფორმების გამოყენებით.</p>		<p>ნასწავლ სიტყვებსა და გრამატიკულ ფორმებს (ენობრივი საშუალებები)</p>
--	--	---

შუალედური სასწავლო მიზნების რაოდენობა ეროვნულ სასწავლო გეგმაში სავალდებულოდ არ არის განსაზღვრული. მათი რაოდენობა და მოცულობა დამოკიდებულია კონკრეტული სკოლის/კლასის მოცემულობაზე. მაგალითად, შეიძლება ჩამოყალიბდეს:

- შუალედური მიზანი, რომელიც ერთ საკითხს და ერთ სამიზნე ცნებას შეეხება;
- შუალედური მიზანი, რომელიც ერთი საკითხის გამოყენებით 2-3 სამიზნე ცნების დამუშავებას გულისხმობს;
- შუალედური მიზანი, რომლის საფუძველზეც თემის ფარგლებში ყველა სამიზნე ცნება და მასთან დაკავშირებული საკითხები დამუშავდება ერთობლივად.

როგორ უნდა წარიმართოს შუალედურ სასწავლო მიზანზე ორიენტირებით სწავლა-სწავლების პროცესი - ქვემოთ კომენტარების სახით აღიწერება პრაქტიკა, რომელიც შემუშავდა ეროვნული სასწავლო გეგმის პილოტირების პროცესში.

სასწავლო პროცესში ყველა საკლასო აქტივობა თუ საშინაო დავალება ემსახურება მხოლოდ ერთ მიზანს - რომ მოსწავლემ შეასრულოს **კომპლექსური დავალება**. კომპლექსურ დავალებაზე მუშაობის პროცესი რამდენიმე გაკვეთილზე გრძელდება. ყველა მოსწავლე საკუთარ ნამუშევარს წარადგენს.

<p><b>თემა - მე და ჩემი ოჯახი (Я и моя семья)</b> საათების სავარაუდო რაოდენობა -</p>		
<p><b>გრძელვადიანი მიზანი</b></p>	<p><b>შუალედური სასწავლო მიზანი N1</b></p>	
<p><b>სამიზნე ცნება - ჟანრი</b></p> <p><b>ქვეცნება -</b></p> <ul style="list-style-type: none"> <li>• ზეპირი პრეზენტაცია, კომუნიკაციის სიტუაციური მახასიათებლები;</li> <li>• აქტივობების აღწერა;</li> <li>• წლოვანების და პროფესიის/საქმიანობის აღნიშვნა</li> </ul> <p><b>სამიზნე ცნება - სამეტყველო ქმედება - მისაღმება, საკუთარი თავის ან სხვის შესახებ (ასაკის, პროფესიის, აქტივობების შესახებ) ინფორმაციის მიწოდება</b></p>	<p><b>საკითხი - აუდიოწერილი</b> თემაზე „მე და ჩემი ოჯახი“</p> <p><b>საკვანძო შეკითხვა</b> გამომდინარეობს საფეხურის შეკითხვიდან და მისადაგებულია კონკრეტული კომპლექსური დავალების კონტექსტს. მასზე ფიქრი ლაიტმოტივად გასდევს კომპლექსურ დავალებაში</p>	<p><b>კომპლექსური დავალების იდეა - აუდიოწერილი მეგობარს, პირობა ჩაწერე აუდიოწერილი უცხოელ მეგობართან, რომელშიც გააცნობ თავს და მოყვები შენი ოჯახის წევრებზე.</b> ამისთვის გამოიყენე საჭირო ნასწავლი ლექსიკური თემატიკისა (ოჯახის წევრები (мама, папа, сестра, брат и т.д.), რიცხვები (1-100), აქტივობები (играть в шашки/футбол, фотографировать, рисовать, болтать по телефону, читать, ходить на концерты и т.д) და გრამატიკული საკითხების ცოდნის (კონსტრუქციების</p>

<p>სამიზნე ცნება - ენობრივი საშუალებები - <b>Дательный падеж местоимений при обозначении возраста; предложный падеж местоположения с предлогами в/на; винительный падеж личных местоимений; составное глагольное сказуемое в конструкциях Он любит+инфинитив. и т.д.</b></p> <p><b>საფეხურის საკვანძო შეკითხვა</b></p> <ul style="list-style-type: none"> <li>რამდენად გაითვალისწინე საკომუნიკაციო სიტუაციის მახასიათებლები?</li> <li>რამდენად დაიცავი კონკრეტული ჟანრის სტრუქტურული და შინაარსობრივი მახასიათებლები?</li> <li>რომელი გამონათქვამები, რომელი ენობრივ-გრამატიკული ფორმები უნდა გამოვიყენო კონკრეტული ფუნქციის გამოსახატავად?</li> </ul>		<p>Меня\тебя\его\её зовут .....; Как ..... зовут?; Сколько .... лет? Мне\тебе\ ему\ей .... год\года\лет. Кто он(-а; -и) (по профессии)? Он(а) пенсионер (-ка), они рабочие, он(а) инженер, она студентка, он ученик и т.д. Где .... работает\ учится? Он(а) работает\учится в\на ..... . В какой школе\ в каком классе ....? Он любит + инфинитив. და სხვა)</p> <p><b>საკვანძო შეკითხვა</b> - რა სტრატეგიების გამოყენებით მივაწოდო ინფორმაცია ჩემზე და ჩემ ოჯახის წევრებზე? როგორ/რა სტრატეგიების გამოყენებით ავითვისო აუდიოწერილისთვის საჭირო ლექსიკური და გრამატიკული მასალა?</p>
<p><b>სამიზნე ცნების მკვიდრი წარმოდგენები</b></p>	<p><b>შეფასების კრიტერიუმი - (ზოგადი)</b></p> <p><b>მოსწავლეს შეუძლია:</b></p>	<p><b>შეფასების კრიტერიუმი - (კონკრეტულ კომპლექსურ დავალებაზე მისადაგებული)</b></p> <p><b>აუდიოწერილში/აუდიოწერილის წარდგენისას ხაზგასმით წარმოაჩინეთ:</b></p>
<p><b>ჟანრი</b></p> <p>4. დისკურსული / დისკურსში გამოყენებული ჟანრი კომუნიკაციის სპეციფიკური ფორმაა, რომელიც ხორციელდება ტიპობრივ საკომუნიკაციო სიტუაციაში. ჟანრი ამოიცნობა სიტუაციური მახასიათებლებით - მიზნით, მიმართვით და სხვ. (მაგ., მიმართვა/ მოკითხვა, დამშვიდობება);</p> <p>5. ერთი და იმავე დისკურსული ჟანრის ტექსტებს აქვთ საერთო სტრუქტურული და შინაარსობრივი მახასიათებლები;</p> <p>6. წარმატებული კომუნიკაციის დასამყარებლად მნიშვნელოვანია სიტუაციური ფაქტორების შესაბამისი ვერბალური (ლექსიკის, გრამატიკული ფორმების შერჩევა) და არავერბალური (ინტონაცია, პაუზა, ილუსტრაცია, სქემა და სხვა.) საშუალებების შერჩევა;</p> <p><b>სამეტყველო ქმედებები</b></p> <p>1.საკომუნიკაციო სიტუაციაში მეტყველება ხორციელდება სხვადასხვა ფუნქციით, (მიმართვა/მოკითხვა, აღწერა-დახასიათება, ინფორმაციის მიწოდება, დამოკიდებულების</p>	<ul style="list-style-type: none"> <li>კონკრეტული საკომუნიკაციო სიტუაციის შესაფერისი ჟანრის გამოიყენება (<b>ჟანრი</b>);</li> <li>ჟანრული მახასიათებლების დაცვა (<b>ჟანრი</b>);</li> <li>სიტუაციის შესაბამისი სამეტყველო ქმედებების განხორციელება (<b>ჟანრი, სამეტყველო ქმედება</b>);</li> <li>სიტუაციური ფაქტორების შესაბამისი ვერბალური და არავერბალური საშუალებების შერჩევა (<b>ჟანრი, ენობრივი საშუალებები</b>);</li> <li>ახალი ლექსიკური ერთეულებისა და გრამატიკული საკითხების კონტექტში გამოყენება (<b>ენობრივი საშუალებები</b>).</li> </ul>	<ul style="list-style-type: none"> <li>რა არის აუდიოწერილის თემა, მიზანი, ადრესატი; (<b>ჟანრი</b>)</li> <li>ვინ ხარ შენ და ვინ არიან შენი ოჯახის წევრები: სად მუშაობენ/ სწავლობენ; ყველაზე მეტად რომელი აქტივობა მოგწონს და რისი კეთება უყვართ შენი ოჯახის წევრებს, რა ემოციებს იწვევს შენში ეს აქტივობები (<b>ჟანრი, სამეტყველო ქმედება</b>)</li> <li>ინტონაციით თქვენი დამოკიდებულება, ემოციები (<b>ჟანრი</b>);</li> <li>რუსული ენისათვის დამახასიათებელი მახვილები და გამოთქმა (<b>ჟანრი</b>);</li> <li>აუდიოწერილის სტრუქტურა (მიმართვა/ მოკითხვა, ძირითადი ნაწილი, შეკითხვების დასმა, დამშვიდობება) (<b>ჟანრი</b>);</li> <li>როგორ იყენებთ მიზნობრივად ნასწავლ სიტყვებსა და გრამატიკულ ფორმებს (<b>ენობრივი საშუალებები</b>)</li> </ul>

**შეფასების კრიტერიუმები**, და ასევე. დავალების საკვანძო შეკითხვები, კომპლექსურ დავალებაზე მუშაობის დროს, შუალედური ნაბიჯის როლს ასრულებს, რომელზეც მასწავლებელმა სპეციალურად უნდა გაამახვილოს ყურადღება.

<p>გამოხატვა, შეკითხვის დასმა ინფორმაციის მიღების მიზნით და სხვა);</p> <p>2. წარმატებული კომუნიკაციისთვის მნიშვნელოვანია სამეტყველო ქმედებების მიზნობრივად განხორციელება სათანადო გამონათქვამების და ენობრივ-გრამატიკული ფორმების გამოყენებით.</p>		
--	--	--

**კომპლექსური დავალების განხორციელების ეტაპები (აქტივობები, რესურსები, შეკითხვები)**

**ეტაპი I – კომპლექსური დავალების პირობის გაცნობა**

**I ეტაპზე** ყველა მოსწავლემ უნდა მიიღოს დავალება და შეათანხმოს, რა ფორმით წარმოადგენს დავალებას. შესაძლებელია კომპლექსური დავალების პირობის ადაპტირება მოსწავლის საჭიროებების მიხედვით.

**ეტაპი II – კომპლექსურ დავალებაზე მუშაობა**

**ამ ეტაპზე** მასწავლებელი და მოსწავლეები მუშაობენ კომპლექსური დავალების შესრულებაზე. სასწავლო პროცესში:

- ეცნობიან და განიხილავენ დავალებასთან დაკავშირებულ რესურსებს;
- ხორციელდება შესაბამისი საკლასო აქტივობები და სამინაო დავალებები.

მუშაობის პროცესში მოსწავლეები მუდმივად იღებენ განმავითარებელ კომენტარს. სწავლება და შეფასება არ წარმოადგენს ერთმანეთისგან მკვეთრად გამიჯნულ პროცესს

**ნაბიჯი 1.** რა სტრატეგიების გამოყენებით უნდა შევადგინო აუდიოწერილი? როგორ/რა სტრატეგიების გამოყენებით ავითვისო აუდიოწერილისთვის საჭირო ლექსიკური და გრამატიკული მასალა?

**ნაბიჯი 2.** რაზე მოყვები აუდიოწერილში:

- საკუთარ თავზე და ოჯახის წევრებზე (სახელი, ასაკი, საქმიანობა); ყველაზე მეტად რომელი აქტივობა მოგწონს/მოსწონთ, რას აკეთებთ ერთად და რა ემოციებს იწვევს შენში (**ჟანრი, სამეტყველო ქმედება**);
- როგორ მიმართავ შენს უცხოურ თანატოლს, როგორ დაემშვიდობები, რა შეკითხვებს დაუსვამ (**ჟანრი, სამეტყველო ქმედება**);;

**ნაბიჯი 3.** როგორ მოვემზადო ეფექტიანად აუდიოწერილის წარსადგენად? წარმოაჩინეთ აუდიოწერილის სტრუქტურა (მისალმება/ მოკითხვა, ძირითადი ნაწილი, სეკითხვები, დადამშვიდობება) (**ჟანრი**)

**ნაბიჯი 4.** წარმოაჩინეთ ინტონაციით თქვენი დამოკიდებულება, ემოციები (**ჟანრი**); რუსული ენისათვის დამახასიათებელი მახვილები და გამოთქმა (**ჟანრი**);

**❖ რა შემთხვევაში მიიჩნევა ეროვნული სასწავლო გეგმის შედეგები მიღწეულად?**

ამ შეკითხვაზე პასუხის გაცემაში გვეხმარება ერთი მხრივ ეროვნული სასწავლო გეგმის შედეგების მიღწევის ტაქსონომია, რომელიც ხუთ დონეს გულისხმობს: პრესტრუქტურულს, უნისტრუქტურულს, მულტისტრუქტურულს, მიმართებით და აბსტრაქტულ დონეებს, მეორე მხრივ კი - ფუნქციურ-კოგნიტურ უნარებზე (კრიტიკული აზროვნება, შემოქმედებითობა, კოლაბორაცია, კომუნიკაცია, მოქალაქეობა, ხასიათი/ნებელობა) დაფუძნებული განმავითარებელი შეფასების რუბრიკები. მათი საშუალებით აღიწერება მოსწავლის ემოციურ-სოცილური და კოგნიტური განვითარება.

**ეროვნული სასწავლო გეგმის შედეგების მიღწევის ტაქსონომია** - მისი თითოეული საფეხური წარმოაჩენს სამიზნე ცნების ფლობის დონეს / სამიზნე ცნებასთან დაკავშირებული საკითხის/საკითხების გააზრების ხარისხს. პირველ სამ დონეზე სამიზნე ცნებასთან დაკავშირებული საკითხების გააზრების ხარისხი არ არის დამაკმაყოფილებელი. ცნების დაუფლება/შედეგის მიღწევა იგივედება მიმართებით და აბსტრაქტულ დონეებთან.

<b>პრესტრუქტურული დონე</b> მოსწავლეს საკითხთან დაკავშირებით არ აქვს რელევანტური ინფორმაცია.
<b>უნისტრუქტურული დონე</b> მოსწავლეს აქვს მხოლოდ ერთი არასტრუქტურირებული ასოციაცია/წარმოდგენა განსახილველ საკითხთან დაკავშირებით.
<b>მულტისტრუქტურული დონე</b> მოსწავლეს აქვს მხოლოდ რამდენიმე, ერთმანეთთან დაუკავშირებელი, უსისტემო ასოციაცია/წარმოდგენა განსახილველ საკითხთან დაკავშირებით.

<p><b>მიმართებითი დონე</b>                  მოსწავლეს შეუძლია:</p> <ul style="list-style-type: none"> <li>• სამიზნე ცნებასთან დაკავშირებული ფაქტებისა და მოვლენების კრიტიკულად და ურთიერთდაკავშირებულად გააზრება და გაანალიზება;</li> <li>• სამიზნე ცნების მკვიდრი წარმოდგენების ურთიერთდაკავშირებულად გაანალიზება;</li> <li>• კონკრეტულ სამიზნე ცნებასთან დაკავშირებული ინფორმაციის კონტექსტუალიზება (საგნის სხვა სამიზნე ცნებებთან დაკავშირება).</li> <li>• მიმართებითი დონეზე საკითხის/სამიზნე ცნების გააზრება ნიშნავს ეროვნული სასწავლო გეგმით განსაზღვრული შედეგის მიღწევას. თუმცა, შესაძლებელია მოსწავლე უფრო შორსაც წავიდეს, ანუ იმ განზოგადებებისკენ, რომელიც აბსტრაქტული დონისთვისაა განსაზღვრული.</li> </ul>
<p><b>აბსტრაქტული დონე</b>                  მოსწავლეს შეუძლია სამიზნე ცნებაზე მუშაობის პროცესში შეძენილი ცოდნისა და გამოცდილების ეროვნული სასწავლო გეგმის <b>ზესაგნობრივ (მაკრო) ცნებებთან</b> დაკავშირება.</p>

ზესაგნობრივი (მაკრო)ცნებები ასევე უკავშირდება ევროკავშირის მიერ განსაზღვრულ XXI საუკუნის რვა საკვანძო კომპეტენციას.

XXI საუკუნის საკვანძო (ევროსაბჭოს) კომპეტენციები	ზესაგნობრივი (მაკრო)ცნებები	კრიტერიუმი - ე.ს.გ. შედეგების მე-5 დონე მოსწავლემ უნდა შეძლოს
<b>წიგნიერება</b> <b>ციფრული წიგნიერება</b>	კონსტრუქტი (მნიშვნელობის მინიჭება)  ნარატივი (ინფორმაციის კონსტრუქცია)	<ul style="list-style-type: none"> <li>• <b>კონსტრუქტი</b> - ინფორმაციის გააზრება, საკუთარი გამოცდილებით მისი მნიშვნელობის გადააზრება/გაღრმავება;</li> <li>• <b>ნარატივი</b> - ინფორმაციის კონსტრუქცია/ნარატივად გარდაქმნა, საკუთარი ნარატივის ჩამოყალიბება, რომელშიც ასახული იქნება საკითხთან დაკავშირებული ფაქტობრივი მასალა საკუთარი მიზნებისა და აუდიტორიის გათვალისწინებით.</li> </ul>
<b>მულტილინგვური წიგნიერება</b> <b>კულტურული ცნობიერება და თვითგამოხატვა</b>	კულტურული მრავალფეროვნება	გაიაზროს, თუ როგორ აღიქვამენ ერთსა და იმავე ინფორმაციას სხვა კულტურის ადამიანები.
<b>რაოდენობრივი წიგნიერება</b>	მოდელი კვლევა	კანონზომიერებების აღმოჩენა და მოდელირება ახალ სიტუაციასთან მიმართებით; სასწავლო მასალის დაკავშირება სხვა სამეცნიერო ცოდნასთან.

პერსონალური, სოციალური და სწავლის სწავლის კომპეტენცია	სტრატეგია	სტრატეგიების შერჩევა შესასწავლად ან შესასრულებლად საკითხის დავალების
სამოქალაქო კომპეტენცია	მოქალაქე	გაანალიზოს, რა გავლენა მოახდინა მის მოქალაქეობრივ მსოფლმხედველობაზე შექმნილმა ცოდნამ.
მეწარმეობა	ინოვაციური პროექტი	შემნილი ცოდნის გამოყენებით ასპექტების მოძიება საკუთარი, ან საზოგადოებრივი საჭიროებებისთვის.

ზესაგნობრივ (მაკრო)ცნებებზე მსჯელობისას აუცილებელია რამდენიმე გარემოების გათვალისწინება:

- ისინი არასოდეს მუშავდება დამოუკიდებელი ცნებების სახით. მათი გააზრება ხდება საგნობრივ სამიზნე ცნებებზე მუშაობის პროცესში;
- ზესაგნობრივი (მაკრო) ცნებები არ უკავშირდება რომელიმე ერთ საგანს, ან სამიზნე ცნებას. მაგალითად, წიგნიერებასთან დაკავშირებული მაკროცნებებია: **კონსტრუქტი** და **ნარატივი**, რომლებზე მუშაობაც აქტუალურია ყველა საგნის სამიზნე ცნებისთვის და საგნობრივი საკითხისთვის. ზუსტად იგივე ითქმის სხვა კომპეტენციების / ზესაგნობრივი (მაკრო) ცნების შესახებ. როდესაც საგნობრივ საკითხზე და მასთან დაკავშირებულ სამიზნე ცნებაზე ვმუშაობთ, გარდა იმისა, რომ მოსწავლე ქმნის კონსტრუქტებს და აყალიბებს ნარატივს, ანუ მუშაობს „წიგნიერებაზე“, ამავე დროს:
  - აღმოაჩენს **კანონზომიერებებს**, აკეთებს **მოდელირებას** და უკავშირებს ახალ მასალას სხვა **სამეცნიერო კონსტრუქციებს** (რაოდენობრივი წიგნიერება);
  - ეძებს შექმნილი ცოდნის გამოყენებით ასპექტებს საკუთარი, ან საზოგადოებრივი საჭიროებებისთვის (**მეწარმეობა**);
  - არჩევს **სტრატეგიებს** საკითხის შესასწავლად თუ დავალების შესასრულებლად (**პერსონალური, სოციალური და სწავლის სწავლის კომპეტენცია**);
  - ფიქრობს, რა გავლენას ახდენს შექმნილი ცოდნა მისი, როგორც **მოქალაქის**, საფიქრალსა და საკეთებელზე (**მოქალაქეობა**);
  - ფიქრობს, როგორ შეიძლება გაიაზრონ განსხვავებულად იგივე ინფორმაცია სხვა კულტურის ადამიანებმა (**მულტილინგვური კომპეტენცია, კულტურული ცნობიერება და თვითგამოხატვა**).

ზესაგნობრივ(მაკრო) ცნებებთან დაკავშირებული განზოგადებები, რა თქმა უნდა, ერთი კომპლექსური დავალების, ან ერთი სასწავლო წლის განმავლობაში არ მიიღწევა. მათზე მასწავლებელი და მოსწავლე მთელი სასკოლო პერიოდის მანძილზე მუშაობს.

საგნობრივ სამიზნე და ზესაგნობრივ(მაკრო) ცნებებზე მუშაობა ხელს უწყობს იმ პრიორიტეტების მოსწავლემდე მიტანას, რომლებიც ზოგადი განათლების ეროვნული მიზნებითა და საერთაშორისო დოკუმენტებით არის განსაზღვრული(უპირველეს ყოვლისა, ევროსაბჭოს საკვანძო კომპეტენციებით განსაზღვრული მოთხოვნების რეალიზებას<sup>3</sup>.)

<sup>3</sup>საქართველოს ეროვნული სასწავლო გეგმა ეფუძნება შემდეგ ადგილობრივ და საერთაშორისო დოკუმენტებს:

სამიზნე ცნებებზე მუშაობის პროცესში, საჭიროა, ერთი მხრივ, ზესაგნობრივ(მაკრო) ცნებებზე ორიენტირება, მეორე მხრივ კი იმ მეთოდოლოგიური მოთხოვნების გათვალისწინება, რომელიცზამკლვევის მეორე თავშია ჩამოყალიბებული. სხვაგვარად რომ ვთქვათ, მესამე თობის ეროვნული სასწავლო გეგმის მიხედვით გრძელვადიან მიზნებზე (სამიზნე ცნება, საფეხურის შედეგი) მუშაობა გულისხმობს ერთი მხრივ ფუნქციურ-კომპონენტურ უნარებსა (კრიტიკული აზროვნება, შემოქმედებითობა, კოლაბორაცია, კომუნიკაცია და სხვა) და მეტაკოგნიციაზე ყურადღების გამახვილებას, მეორე მხრივ კი სამიზნე ცნებებთან დაკავშირებული კონკრეტული სასწავლო შინაარსების/საგნობრივი საკითხების დამუშავებას.

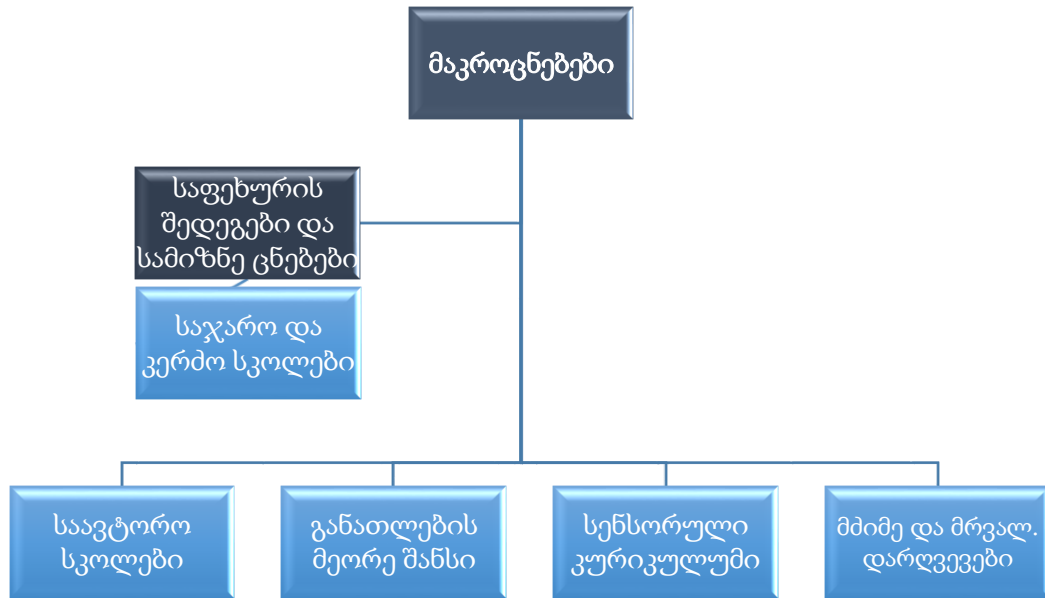
ეროვნული სასწავლო გეგმაში შინაარსები მოცემულია სავალდებულო საგნების მიხედვით (დაწყებითზე ისწავლება 11 სავალდებულო საგანი; საბაზოზე - 13). საგნობრივი სამიზნე ცნებები და საფეხურის შედეგები სწორედ მათზე დაყრდნობით ყალიბდება. საერთაშორისო და საავტორო სკოლებს უფლება აქვთ, მხედველობაში არ მიიღონ საგნობრივი სამიზნე ცნებები და საფეხურის შედეგები და სასწავლო პროცესი მხოლოდ ზესაგნობრივ(მაკრო) ცნებებზე ორიენტირებით დაგეგმონ. ასეთ შემთხვევაში ისინი თავად გამოყოფენ შედეგებსა და სამიზნე ცნებებს იმ საგნებისთვის, რომელთა სწავლებასაც კონკრეტული სკოლის კურიკულუმი გულისხმობს.

ეროვნული სასწავლო გეგმა უშვებს შესაძლებლობას, რომ უშუალოდ ზესაგნობრივ(მაკრო) ცნებებზე ორიენტირებით დაიგეგმოს ასევე სხვადასხვა ტიპის კურიკულუმები: მძიმე და მრავლობითი გონებრივი დარღვევების მქონე მოსწავლეებისთვის, სენსორული კურიკულუმი და კურიკულუმი განათლების მეორე შესაძლებლობის პროგრამისთვის.

- 
- **ზოგადი განათლების ეროვნული მიზნები**- აღწერს, თუ როგორი მოქალაქე უნდა აღზარდოს სკოლამ;
  - **მდგრადი განვითარების მიზნები**- აყალიბებს იმ პრინციპებს, რომლებსაც საგანმანათლებლო სისტემები უნდა აკმაყოფილებდნენ;
  - **21-ე საუკუნის საკვანძო კომპეტენციები**- განსაზღვრავს იმ კომპეტენციებს, რომლებიც ადამიანს თანამედროვე სამყაროში თვითრეალიზებისთვის სჭირდება.

საერთაშორისო დოკუმენტების მოთხოვნები კიდევ უფრო მეტად დაზუსტებულია სხვა დოკუმენტებში, მაგალითად, **დემოკრატიული კომპეტენციების ჩარჩო** - რომელიც აზუსტებს სამოქალაქო და სოციალური კომპეტენციების მიხედვით მოთხოვნებს.





❖ როგორ უნდა შეფასდეს მოსწავლის მიღწევები?

სწავლა-სწავლების პროცესის გრძელვადიან მიზნებზე ორიენტირებასთან უშუალოდ არის დაკავშირებული მოსწავლის შეფასება. სწავლება და შეფასება ერთი მედლის ორი მხარეა და არ წარმოადგენს ერთმანეთისგან იზოლირებულ ორ კომპონენტს. მოსწავლე შეიძლება შეფასდეს უშუალოდ სასწავლო პროცესში, სპეციალურად დანიშნული გამოკითხვებისა და საკონტროლო წერების გარეშე. აღსანიშნავია ისიც, რომ განმავითარებელ შეფასებაში შემფასებელი შეიძლება იყოს როგორც მასწავლებელი, ასევე მოსწავლეც. მაგალითად, მოსწავლეებს უნდა მიეცეთ საშუალება, გასცენ და მიიღონ უკუკავშირი თავიანთი თანაკლესელებისგან და ასევე აქტიურად გამოიყენონ მეტაკოგნიტური და კოგნიტური სტრატეგიები თვითშეფასების მიზნით.

სწავლის პროცესის შეფასებაში ამგვარი ჩართულობა მოსწავლეს გამოუმუშავებს დამოუკიდებლად სწავლის უნარ-ჩვევებს, დაეხმარება სწავლის სტრატეგიების ათვისებაში, საშუალებას მისცემს, გაცნობიერებულად შეუწყოს ხელი საკუთარ წინსვლასა და წარმატებას. შეფასებაში ჩართვის ძირითადი მიზანია მოსწავლის გათვითცნობიერება სწავლის პროცესებში, რაც მას შეასწავლის ამ პროცესების გააზრებულად და დამოუკიდებლად მართვას.

ეროვნულ სასწავლო გეგმაში გამოიყენება ორი ტიპის შეფასება: განმავითარებელი და განმსაზღვრელი.

	საკლასო შეფასება		გარე შეფასებები
განმავითარებელი თუ განმსაზღვრელი?	განმავითარებელი	განმსაზღვრელი	განმსაზღვრელი

<p><b>შეფასების ფორმები და შემფასებლები</b></p>	<p><b>მასწავლებელი:</b> ზეპირსიტყვიერი ან წერილობითი უკუკავშირი, წამახალისებელი მითითებები, ცოდნის/გაგების შემამოწმებელი კითხვები, რუბრიკები, ქვიზები და ა.შ. <b>მოსწავლეები:</b> თვითშეფასება, თვითრეგულირებული სწავლა (მეტაკოგნიცია და თვითრეგულაცია), ურთიერთშეფასება</p>	<p><b>მასწავლებელი:</b> ქულით ან/და კომენტარით შეფასებული შემაჯამებელი შეფასებები (ქულასშეიძლება ახლდეს კომენტარი ძლიერი და სუსტი მხარეების აღწერით, ხარვეზების გამოსასწორებელი მითითებებით)</p>	<p><b>გარე შემფასებელი:</b> ერთიანი ეროვნული გამოცდები, სტანდარტიზებული ტესტები, Cambridge KET, PET, FCE; PISA, PIRLS, TIMMS</p>
<p><b>ამოცანები</b></p>	<p>ცოდნის კონსტრუირებისა და ცოდნათა ურთიერთდაკავშირების პროცესის შეფასება; წინარე ცოდნის/წარმოდგენების დადგენა; მოსწავლის მიერ თავისივე ძლიერი და სუსტი მხარეების დადგენის უნარის შეფასება; მოსწავლის მიერ საკუთარი წინსვლის ხელშესაწყობად გააზრებული ნაბიჯების გადადგმის უნარის შეფასება; ცოდნის სამივე კატეგორიის ათვისების პროცესის შეფასება; ცოდნის ერთობლიობათა ფუნქციურად გამოყენების უნარის შეფასება.</p>	<p>ცოდნათა ურთიერთდაკავშირების უნარის შეფასება; ცოდნის სამივე კატეგორიის გამოყენების უნარის შეფასება; ცოდნის ერთობლიობათა ფუნქციურად გამოყენების უნარის შეფასება. კურიკულუმის, გამოყენებული ინსტრუქციული სტრატეგიების ეფექტურობის შეფასება და ა.შ.</p>	<p>აკადემიური წლის მანძილზე ცოდნის შემაჯამებელი შეფასება; მოსწავლეების სელექცია უნივერსიტეტებში ჩასარიცხად, ა.შ.</p>
<p><b>მიზნები</b></p>	<p>სწავლის ხარისხის გაუმჯობესება; მოსწავლის წინსვლისა და განვითარების ხელშეწყობა.</p>	<p>მოსწავლის აკადემიური მიღწევის დონის დადგენა საგნობრივისასწავლო გეგმის შედეგებთან მიმართებაში.</p>	<p>სასერტიფიკატო შეფასება, მოსწავლეების მიღწევის დონის შეფასება.</p>

აღსანიშნავია ისიც, რომ შესაძლებელია ყოველი განმსაზღვრელი შეფასების შედეგი, იქნება ეს ნიშანი თუ რეკომენდაცია, გამოყენებული იქნეს განმავითარებელი მიზნებისთვისაც.

**განმავითარებელი შეფასების წარმოებისას მასწავლებელმა აუცილებლად უნდა გაითვალისწინოს განმავითარებელი შეფასების 5 სტრატეგია/ფაქტორი:**

- რომელ მიზანზეა (გრძელვადიანი/შუალედური) ორიენტირებული განმავითარებელი შეფასება;
- რამდენად აძლევს სასწავლო პროცესში შესრულებული დავალებები მოსწავლეს ცოდნის/საკუთარი შესაძლებლობების წარმოჩენის საშუალებას და რამდენად შეუწყობს ხელი კომპლექსურ დავალებაზე მუშაობის პროცესში მოსწავლის ფუნქციური უნარების განვითარებას?
- რამდენად ეფექტურად გამოიყენება განმავითარებელი უკუკავშირი მოსწავლის წინსვლისა და განვითარების ხელშეწყობად?

- რამდენად იყენებენ მოსწავლეები ურთიერთშეფასების სტრატეგიებს?
- რამდენად აქცევს მოსწავლე ყურადღებას მეტაკოგნიტურ ასპექტებს?

	საით მიემართება მოსწავლე	რა ეტაპზეა ახლა მოსწავლე	როგორ მივალწიოთ მიზანს
<b>მასწავლებელი</b>	რა სასწავლო მიზნებთან, მათ შორის გრძელვადიან მიზნობრივ ორიენტორთან, მიმართებით ყალიბდება განმავითარებელი შეფასება?	რამდენად აძლევს სასწავლო პროცესში შესრულებული დავალებები მოსწავლეს ცოდნის/საკუთარი შესაძლებლობების წარმოჩენის საშუალებას და რამდენად შეუწყო ხელი კომპლექსურ დავალებაზე მუშაობის პროცესში მოსწავლის ფუნქციური უნარების განვითარებას?	რამდენად ეფექტურად გამოიყენება განმავითარებელი უკუკავშირის მოსწავლის წინსვლისა და განვითარების ხელშესაწყობად?
<b>თანატოლი</b>		რამდენად იყენებენ მოსწავლეები ურთიერთშეფასების სტრატეგიებს?	
<b>მოსწავლე</b>		რამდენად აქცევს მოსწავლე ყურადღებას მეტაკოგნიტურ ასპექტებს?	

განმავითარებელი შეფასების ნაწილს წარმოადგენს ასევე მასწავლებლის თვითრეფლექსია, ანუ იმის ანალიზი, თუ რამდენად მოახდინა მასწავლებლის საქმიანობამ ზეგავლენა მოსწავლის მიღწევებზე; რა უნდა იქნას გათვალისწინებული შემდგომ პერიოდში სასწავლო პროცესის დაგეგმვისას.

განმავითარებელი შეფასება		
მიზნობრივი ორიენტირი	მეტაკოგნიცია	ფუნქციური/კომპონენტური უნარები
<p>მოსწავლის მიღწევების აღწერა -</p> <p>რჩევა მოსწავლეებს-</p> <p>მასწავლებლის თვითრეფლექსია -</p>		

სწავლის ხარისხის გაუმჯობესების ხელშესაწყობად უპირატესობა უნდა მიენიჭოს განმავითარებელ შეფასებას, რომელიც აფასებს მოსწავლეს თავის წინარე შედეგებთან მიმართებით, ზომავს ინდივიდუალურ წინსვლას და, ამდენად, აძლევს მოსწავლეს ცოდნის ეტაპობრივად აგების (კონსტრუირების) საშუალებას.

მოსწავლის მიღწევების გაანალიზებაში მასწავლებელს დაეხმარება ეროვნული სასწავლო გეგმის შედეგების მიღწევის ზემოთ ნახსენები ტაქსონომია, რომლის საშუალებითაც კონკრეტულ საკითხთან მიმართებით სამიზნე ცნების გააზრების ხარისხი აღიწერება.

განმსაზღვრელი შეფასებისთვის ეროვნული სასწავლო გეგმის მიხედვით ორი მოდელი გამოიყენება.

**მოდელი 1** - ნიშანი იწერება მიმდინარე საკლასო, საშინაო და შემაჯამებელი დავალების კომპონენტებში, ხოლო სემესტრული ქულა გამოითვლება ამ სამი კომპონენტის საშუალო არითმეტიკულის საფუძველზე.

**მოდელი 2** - ნიშანი იწერება მხოლოდ შემაჯამებელ დავალებებში. მათ რაოდენობას თავად სკოლა განსაზღვრავს სასკოლო სასწავლო გეგმის პრიორიტეტებიდან გამომდინარე.

სკოლას უფლება აქვს სხვადასხვა კლასში, სხვადასხვა საგანში განმსაზღვრელი შეფასების სხვადასხვა მოდელი გამოიყენოს.

ქვემოთ წარმოდგენილია შეფასები რუბრიკა, რომელიც წარმოაჩენს, თუ რა ნიუანსები უნდა შეფასდეს ნიშნით სწავლა-სწავლების პროცესში.

ზოგადი კრიტერიუმი (ზოგადი)	შეფასებისკრიტერიუმები (კონკრეტული)	ქულა	კომენტარი
მოსწავლე აქტიურადაა ჩართული სასწავლო პროცესში	მოსწავლემ მართებულად გაიგო კომპლექსური დავალების პირობა.		
მოსწავლე ამჟღავნებს ფაქტობრივი მასალის ცოდნას; პროცედურული ცოდნის გამოყენებით განაზოგადებს სამიზნე ცნებასთან დაკავშირებულ მოსაზრებებს.	საგნობრივი საკითხი/საკითხები:		
მოსწავლეს შეუძლია განაზოგადოს კომპლექსური დავალების შეფასების კრიტერიუმის სახით ჩამოყალიბებული მოსაზრებები.	კომპლექსური დავალების შეფასების კრიტერიუმი 1.		
	კომპლექსური დავალების შეფასების კრიტერიუმი 2.		

## მიმართულება 2. მეთოდოლოგიური ორიენტირები

ეროვნული სასწავლო გეგმის მეთოდოლოგიური ნაწილი ორიენტირდება შემდეგ საკითხებზე:

- ❖ პრინციპები, რომლებსაც უნდა ეფუძნებოდეს სწავლა-სწავლების პროცესი; (ხარისხიანი განათლება)
- ❖ ინკლუზიური განათლება (განათლების თანაბარი ხელმისაწვდომობა);
- ❖ მეტაკოგნიცია და ფუნქციურ-კომპონენტური უნარები;
- ❖ საგანთა შორის ინტეგრაცია და პრიორიტეტული თემები;
- ❖ ტექნოლოგიების გამოყენება სასწავლო პროცესში.

გარდა გრძელვადიანი მიზნებისა ეროვნული სასწავლო გეგმა განსაზღვრავს მეთოდოლოგიურ ორიენტირებს.

### პრინციპები, რომლებსაც უნდა ეფუძნებოდეს სწავლა-სწავლების პროცესი:

ეროვნულ სასწავლო გეგმაში მოთხოვნები მეთოდოლოგიურ ორიენტირებთან დაკავშირებით ჩამოყალიბებულია 5 საგანმანათლებლო პრინციპის სახით:

- 1) სწავლა-სწავლება ხელს უნდა უწყობდეს მოსწავლეთა შინაგანი ძალების გააქტიურებას;
- 2) სწავლა-სწავლება ხელს უნდა უწყობდეს ცოდნის ეტაპობრივად კონსტრუირებას წინარე ცოდნაზე დაფუძნებით;
- 3) სწავლა-სწავლება ხელს უნდა უწყობდეს ცოდნათა ურთიერთდაკავშირებასა და ორგანიზებას;
- 4) სწავლა-სწავლება უნდა უზრუნველყოფდეს სწავლის სტრატეგიების დაუფლებას (სწავლის სწავლას);
- 5) სწავლა-სწავლება უნდა მოიცავდეს ცოდნის სამივე კატეგორიას: დეკლარატიულს, პროცედურულსა და პირობისეულს.

ამ პრინციპების სასწავლო პროცესში რეალიზებისთვის გამოყენებულ უნდა იქნეს კომპლექსური (პროექტული, ავთენტური კონტექსტის, კვლევაზე ან/და პრობლემაზე დაფუძნებული) დავალებები, რომლებიც ხასიათდება შემდეგი თვისებებით:



## ინკლუზიური განათლება

ეროვნული სასწავლო გეგმის ხუთი საგანმანათლებლო პრინციპის რეალიზებაუნდა მოხდეს ინკლუზიურ გარემოში, რაც თანაბრად ხელმისაწვდომს ხდის ხარისხიან განათლებას ყველა მოსწავლისთვის.

ინკლუზიური განათლების პრაქტიკაში რეალიზებას ხელს უწყობს:

- **სამიზნე ცნება და შედეგის ბუნება** - თითოეული საგნის შედეგები და სამიზნე ცნებები განსაზღვრულია საფეხურის და არა კონკრეტული წლის ან თემის ფარგლებში. შედეგებზე განგრძობითად, მთელი საფეხურის მანძილზე მიმდინარეობს მუშაობა; ის არ წარმოადგენს მოკლევადიან ნიშნულს, რომელიც აუცილებელი წინაპირობაა მომდევნო შედეგზე გადასასვლელად. მაგ.: მისაღწევ შედეგზე - *მოსწავლემ უნდა შეძლოს ენობრივ-გრამატიკული საშუალებების, ჟანრული მახასიათებლების ცოდნისა და სტრატეგიების გამოყენებით წერილობითი ტექსტის შექმნა კონკრეტული მოდელის მიხედვით ან საყრდენების დახმარებით*; - მუშაობა მთელი სასწავლო კურსის განმავლობაში მიმდინარეობს. მასწავლებლის ამოცანაა, ამ კომპეტენციასთან მიმართებით მოსწავლის წინსვლის უზრუნველყოფა და არა მკაცრად განსაზღვრული ნიშნულების „გადაღახვა“.
- **ფუნქციური კონტექსტი** - ეროვნულ სასწავლო გეგმაში თემები წარმოადგენს გამამთლიანებელ კონტექსტს, რომლის ფარგლებშიც უნდა მოხდეს შედეგის გააზრება. ეს კურიკულუმს აახლოებს ცხოვრებისეულ სიტუაციებთან და ხელს უწყობს ფუნქციური უნარების განვითარებას;
- **კომპლექსური დავალება, როგორც შუალედური სასწავლო მიზნის მიღწევის აუცილებელი ინსტრუმენტი** - მასწავლებელს შეუძლია საკუთარი კლასის მოსწავლეებს მათი ინტერესებისა და შესაძლებლობების შესაბამისი დავალება შესთავაზოს, ცალკეული მოსწავლეებისთვის კი ამ დავალების ადაპტირებული ვერსია მოამზადოს (იგულისხმება არა მხოლოდ სსსმ, არამედ კლასის ნებისმიერი მოსწავლე).

## მეტაკოგნიცია და ფუნქციური/კომპონენტური უნარები

ეროვნული სასწავლო გეგმა გამოკვეთს 6 ფუნქციურ უნარს და მათთან დაკავშირებულ კოგნიტურ ოპერაციებს, რომლებზე სპეციალური ყურადღების გამახვილების გარეშე ვერ მოხერხდება სამიზნე ცნებების განვითარება. ამ უნარებზე მუშაობა ყველა საგნის მასწავლებელს მოეთხოვება ყველა საფეხურზე, თითოეულ სამიზნე ცნებასთან მიმართებით. ყველა კომპლექსური დავალება გულისხმობს საკვანძო შეკითხვის განსაზღვრასაც, რომელზე ფიქრიც ლაიტმოტივად გასდევს კომპლექსურ დავალებაზე მუშაობის პროცესს. მაგ.: ზემოთ განხილულ კომპლექსურ დავალებებთან დაკავშირებული საკვანძო შეკითხვებია:

- რას მოუყვებოდი უცხოელ თანატოლს შენზე და შენ ოჯახზე: ოჯახის წევრები, მათი ასაკი, პროფესია/საქმიანობა, თქვენი საყვარელი აქტივობები;
- როგორ მოვემზადო აუდიოწერილის ჩასაწერად?

პირველ შეკითხვაში მნიშვნელოვანია იმის განსაზღვრა, თუ რას შეიმეცნებს მოსწავლე, მეორეში კი - როგორ შეძლებს დასახული ამოცანის განხორციელებას (ზოგჯერ ეს ორი კომპონენტი შესაძლოა ერთ შეკითხვაშიც იყოს გაერთიანებული). სხვა შეკითხვაზე/შეკითხვებზე აქცენტებისას სწავლა-სწავლების პროცესში შემოდის ფუნქციურ-კომპონენტური უნარები.

ქვემოთ მოცემულია ცხრილები თითოეულ ფუნქციურ-კომპონენტურ უნარებთან დაკავშირებით; ისინი მასწავლებელს განმავითარებელი შეფასების წარმოებაში დაეხმარება.

ფუნქციური უნარი - კრიტიკული აზროვნება	კოგნიტური ოპერაციები / კომპონენტები
დაკვირვება	გახსენება ამოცნობა
კანონზომიერების აღმოჩენა და განზოგადება	შედარება და დაპირისპირება (კონტრასტი) კლასიფიცირება რელევანტური და არარელევანტური ინფორმაციის იდენტიფიცირება
დასკვნების ჩამოყალიბება კანონზომიერებების საფუძველზე	პირველადი დასკვნა ვარაუდის გამოთქმა
დასკვნების შეფასება დაკვირვების საფუძველზე	თანმიმდევრულობის შემოწმება ტენდენციურობის, სტერეოტიპების, კლიშეებისა და პროპაგანდის იდენტიფიცირება უსაფუძვლო დაშვებების იდენტიფიცირება გადამეტებული განზოგადების ან მცირედ განზოგადების ამოცნობა დასკვნების ფაქტებით დადასტურება

ფუნქციური უნარი - შემოქმედებითობა	კოგნიტური ოპერაციები/კომპონენტები
თავისუფლად აზროვნება	კითხვების დასმა იდეების გენერირება; პრობლემის გადაჭრის გზების დასახელება; ალტერნატიული პასუხების ძიება და პრობლემის გადაჭრის გზების შემოთავაზება
ფლექსიურობა	პრობლემის დანახვა და შეფასება სხვადასხვა პერსპექტივიდან მოდგომების მრავალფეროვნება (approach)
ორიგინალობა	უნიკალური და ახალი იდეის გენერირება სხვადასხვა ელემენტისგან უნიკალური კომბინაციების შექმნა
დეტალებზე გამახვილება ყურადღების	იდეების განვითარება და გამდიდრება დეტალიზაციის ხარჯზე

ფუნქციური უნარი - კომუნიკაცია	კოგნიტური ოპერაციები/კომპონენტები
ინფორმაციის ნათლად და შინაარსიანად გამოხატვა	მიზნობრიობა(ინფორმირება, ინსტრუქტირება, მოტივირება, დარწმუნება)
	მეტყველების ტიპის შერჩევა - აღწერა, თხრობა, მსჯელობა
	აქტიური მოსმენა (კავშირის დამყარება, ნდობის მოპოვება, დიალოგში გაყოლა (ანუ მონიტორინგი), მიზნობრივი ფრაგმენტულობა)
	კონტექსტუალიზება (საკომუნიკაციო სიტუაციის გაანალიზება და გამოხატვის რელავანტური საშუალების შერჩევა (სათანადო ფუნქციური სამეტყველო ქმედების გამოყენება)
	არავერბალური სიგნალები (სხეულის ენა, მიმიკა, შესტიკულაცია და ა.შ.)
თავდაჯერებულობა	ღიაობა
	კეთილგანწყობა
ემპათია (სხვის თვალთ დანახვა)	თვითრეფლექსია/უკუკავშირი
	ურთიერთობის მონიტორინგი
აღიარება	თანასწორობა პასუხისმგებლობა ტოლერანტობა (განსხვავებულის მიმდებლობა) ორიენტაცია პრობლემაზე და არა კომუნიკაციაში ჩართულ სუბიექტზე

ფუნქციური უნარი - თანამშრომლობა	კოგნიტური ოპერაციები/კომპონენტები
ერთად მუშაობა	პირისპირ და ტექნოლოგიების გამოყენებით იდეებისა და რესურსების გაზიარების გზით
საერთო პასუხისმგებლობა	საერთო მიზანი
	ანგარიშვალდებულება შედეგთან მიმართებით
არსებითი გადაწყვეტილებები (შინაარსი, პროცესი, პროდუქტი)	წინარე ცოდნის გამოყენება გადაწყვეტილებების მიღების მიზნით
	როლებისა და პასუხისმგებლობების განაწილება
	პროდუქტის დიზაინი, ბუნება და გამოყენებითობა
	ურთიერთდამოკიდებულობა (ანგარიშვალდებულების ორი დონე - ინდივიდუალური და ჯგუფური)



ფუნქციური უნარი - მოქალაქეობა	კოგნიტური ოპერაციები/კომპონენტები
უზენაესი ეთიკის პრინციპები	ადამიანის ღირსება
	გაურკვევლობებისადმი შემწყნარებლური დამოკიდებულება
ანგარიშვალდებულება საზოგადოებისადმი თანაშემოქმედებითობა	პასუხისმგებლობა
	კონფლიქტების მართვა
	კანონის უზენაესობის დაფასება
თემის პრიორიტეტების გააზრება	ლოკალური თემისთვის აქტუალური პრობლემები
	ქვეყნისთვის აქტუალური პრობლემები;
	მსოფლიოს ცოდნა და შემეცნება

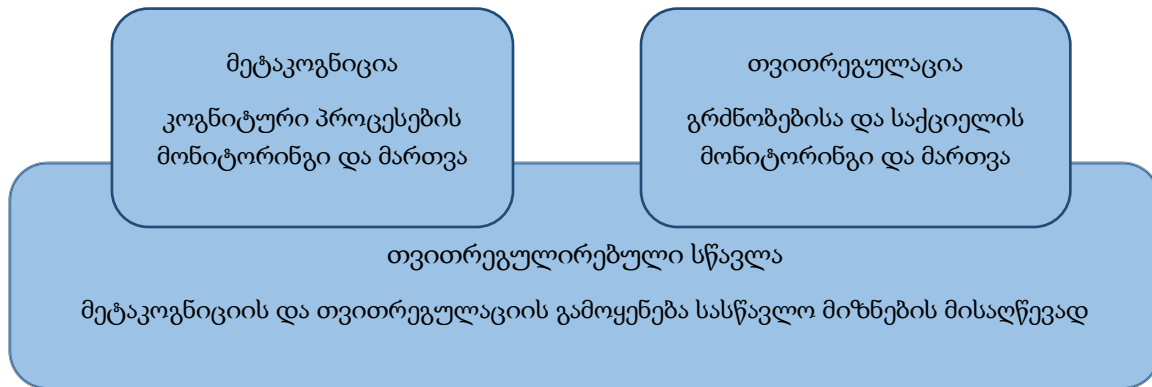
ფუნქციური/კომპონენტური უნარი - ხასიათი ნებისყოფა/ნებელობა	კოგნიტური ოპერაციები/კომპონენტები
იდენტობა	საკუთარი შესაძლებლობებისა და ინტერესების გაცნობიერება (ვინ ვარ მე)
	გადაწყვეტილების მიღება თვითრეალიზაციისთვის (რასთან ვაფილირდები)
თვითრეგულაცია	მიზნების დასახვა
	დაგეგმვა
	თვითეფექტურობის განცდა
	სწავლის სტრატეგიები
	მონიტორინგი და შეფასება
დახმარებისთვის სხვებისთვის მიმართვა	
თვითაქტუალიზაცია	ენტუზიაზმი ყველა საქმის მიმართ
	ავტონომიურობა
	საკუთარი თავის პოზიტიური შეფასება
	ადამიანებისა და სამყაროს მიმართ კეთილგანწყობა
	პროცესზე ორიენტირებულობა

ფუნქციურ უნარებზე მუშაობა არ ხდება იზოლირებულად. მოსწავლეს თითოეულ კომპლექსურ დავალებაზე მუშაობის პროცესში უწევს მათი სინერგიული გამოყენება. ფუნქციურ-კომპონენტური უნარები საკითხის ღრმად გააზრების საშუალებას წარმოადგენს, თუმცა, მეორე მხრივ საკითხი თავად წარმოადგენს მათი განვითარების საშუალებას.

აქვე ყურადღება უნდა გამახვილდეს **მეტაკოგნიციაზე**. მეტაკოგნიცია არის აზროვნების პროცესების მონიტორინგი და მართვა (კონტროლი). იმისათვის, რომ მოსწავლემ წარმატებით მართოს აზროვნების პროცესები, მან უნდა შეძლოს დამოკიდებულების (ყოფა-ქცევის) და გრძნობების მართვაც - ამ პროცესს თვითრეგულირება ჰქვია. მისი ვიზუალიზაცია შემდეგი გზითა შესაძლებელი:

	კოგნიტური პროცესები/აზროვნება	ყოფა-ქცევა	გრძნობები
მონიტორინგი	მეტაკოგნიცია	თვითრეგულაცია	
კონტროლი/გამოყენება			

როგორც ზემოთ ცხრილში ჩანს, მეტაკოგნიცია და თვითრეგულაცია ერთმანეთთან მჭიდროდ არის დაკავშირებული, რაც იმას ნიშნავს, რომ მეტაკოგნიტური სტრატეგიების ეფექტურად გამოყენებისთვის აუცილებელია მოსწავლემ ერთობლივად შეძლოს საკუთარი გრძნობების და ყოფაქცევის კონტროლი და მართვა. ამ ერთობლივ პროცესს კი თვითრეგულირებული სწავლა ეწოდება. ეს პროცესი თავისთავად ამგვარად შეიძლება იქნას გამოსახული:



მეტაკოგნიციის უნარების განვითარებისთვის მასწავლებელმა პერიოდულად სამი ტიპის აქტივობა უნდა ჩაატაროს. ეს აქტივობებია:

- **სტრატეგიების მოდელირება** - მასწავლებელი მოსწავლეებთან ერთად ასრულებს დავალებას და მისი შესრულებისას „ხმამალა ფიქრობს“ იმაზე, თუ როგორ შეასრულოს ეს აქტივობა (მაგ., კარგად გავეცნოთ პირობას და დავაკვირდეთ, რას მოითხოვს იგი; აქვს თუ არა პირობას თანხმობა მასალა, მაგ., სურათები? სანამ ტექსტს წავიკითხავთ, ხომ არ სჯობს, ჯერ სურათებს გავეცნოთ და ვნახოთ, რა ინფორმაციის შემცველია ეს სურათები? და მისთ).
- **წინმსწრები მეტაკოგნიტური პაუზა, ანუ დავალების შესრულებამდე დაფიქრება და მსჯელობა გადასადგმელ ნაბიჯებზე** - მას შემდეგ, რაც მოსწავლეები გაეცნობიან დავალების პირობას, შევასრულებინებთ მეტაკოგნიტური ხასიათის ამგვარ აქტივობას: მათ ჯგუფურად უნდა განსაზღვრონ ის გზა, რომლითაც დავალებას შეასრულებენ, სახელდობრ: დეტალურად აღწერონ დავალების შესრულების ეტაპები (რას შეასრულებენ რის შემდეგ და სხვ.) და სტრატეგიები, რომლებსაც გამოიყენებენ თითოეულ ეტაპზე. ჯგუფებმა უნდა წარმოადგინონ თავიანთი ნამუშევრები და იმსჯელონ შერჩეული გზებისა თუ სტრატეგიების მიზანშეწონილობაზე.
- **შემდგომი მეტაკოგნიტური პაუზა, ანუ დავალების შესრულების შემდეგ დაფიქრება და მსჯელობა გადადგმულ ნაბიჯებზე** - მას შემდეგ, რაც მოსწავლეები შეასრულებენ კონკრეტულ დავალებას, მათ უნდა გაიხსენონ და აღწერონ განვლილი გზა: რა გააკეთეს რის შემდეგ? რა ხერხები გამოიყენეს მუშაობისას? რა გაუჭირდათ ან რა გაუადვილდათ? შესრულებული

მოქმედებების აღწერის შედეგად მოსწავლეები გააცნობიერებენ იმ ფაქტს, რომ მიზნის მისაღწევად არსებობს სხვადასხვა გზა და ხერხი, რომლებზეც დავალების შესრულებამდე უნდა დაფიქრდნენ (ოპტიმალური გადაწყვეტილების მისაღებად). მეტაკოგნიტური პაუზა მოსწავლეებს განუვითარებს სწავლის უნარებსა და ქმედობაუნარიანობას.

სამიზნე ცნებებზე მუშაობის პროცესში საჭიროა, ასევე, ზრუნვა **თვითრეგულირების** უნარების განვითარებაზე, რისთვისაც მოსწავლემ პერიოდულად შემდეგი კითხვები უნდა დაუსვას საკუთარ თავს:

**სტრატეგია:** ოდესმე თუ გამომიყენებია ეს სტრატეგია წარმატებულად? რატომ გამოდგა ეს სტრატეგია წარმატებული? როგორ დავრწმუნდე, რომ ამჯერადაც წარმატებულად გამოვიყენებ ამა თუ იმ სტრატეგიას?

**კომპლექსური დავალების დროს:** როგორ ვართმევ დავალებას თავს? ზოგადად ამგვარ დავალებებში რა შეცდომებს ვუშვებ? როგორ ავარიდო თავი ამ შეცდომებს? ამ კომპლექსურ დავალებაში რა მიჭირს ყველაზე მეტად? რა არის ყველაზე რთული? რატომ? რა გამომდის კარგად და რატომ?

**მოტივაცია:** კომპლექსური დავალების შესრულების დროს როგორ ვგრძნობ თავს? ვარ მოტივირებული, რომ შევასრულო დავალება მაღალ ხარისხზე? რა შემთხვევაში მოვიმოქმედო ახლა მოტივაციის ასამაღლებლად? დავალების შესრულების შემდგომ: როგორ ვიყო უფრო მოტივირებული შემდგომი კომპლექსური დავალებისთვის?

**თვითრეგულირებული სწავლისთვის** საჭიროა მოსწავლემ მოახდინოს რეფლექსია შემდეგ კითხვებზე:

- რა ვისწავლე დღეს/ამ კვირაში/ამ სემესტრში?
- რა გრძნობა მეუფლება, როდესაც ვიცი, რომ რაღაც ახალი შევიმეცნე?
- რა დრო დამჭირდა გარკვეული საკითხის სასწავლად? დამჭირდა თუ არა უფრო მეტი, ვიდრე თავიდან მეგონა?
- რა სხვაობაა სწავლასა და დამახსოვრებას შორის?
- რა სტრატეგიების გამოყენება შემთხვევითია, რომ უკეთ დავიმახსოვრო ფაქტები?

## საგანთა შორის ინტეგრირება და პრიორიტეტული თემები

გარდა ინკლუზიური განათლებისა და სწავლა-სწავლების ხუთი პრინციპისა, ეროვნული სასწავლო გეგმის მეთოდოლოგიური ნაწილის მოთხოვნაა, ყურადღების გამახვილება ისეთ კატეგორიებზე, როგორებიცაა:

- საგანთა შორის ინტეგრაცია;
- პრიორიტეტული თემები;
- ტექნოლოგიების მიზნობრივი გამოყენება.

### საგანთა შორის ინტეგრაცია

ინტეგრირება დიდად ეხმარება მოსწავლეს საკითხის ღრმად და მრავალმხრივად გააზრებაში. ეროვნული სასწავლო გეგმის მიხედვით ინტეგრირება სამი სხვადასხვა გზით შეიძლება:

1. **სასწავლო მასალის დაკავშირება თემის ერთიან კონტექსტთან** - განზოგადებების გაკეთება რამდენიმე საგნისთვის ერთ საერთო კონტექსტთან მიმართებით. მაგალითად, მეორე უცხოურ ენაში თემა „მოგზაურობა“ შესაძლებელია დაემთხვეს რომელიმე თემას საგანში „გეოგრაფია“; ბ) ფასეულობ(ებ)ის თემატიკაზე შექმნილი ტექსტების შესწავლა შესაძლებელია დაუკავშირდეს მსგავს თემას საგანში - „მოქალაქეობა“. ეს საშუალებას მისცემს მასწავლებელს, ერთი თემის ფარგლებში ინტეგრირებულად იმუშავოს როგორც უცხოური ენის, ისე საგნების - „მოქალაქეობისა“ და „გეოგრაფიის“ სამიზნე ცნებებზე (კონკრეტული თემების შესაბამისად).
2. **ერთ საკითხთან მიმართებით სხვადასხვა საგნის ინტეგრირების არეალის გამოკვეთა** - ერთი საგნობრივი საკითხის გამოყენება რამდენიმე საგნის სამიზნე ცნებაზე ორიენტირებისთვის. მაგალითად: ა) სამიზნე ცნებაზე „ჟანრი“ მუშაობის პროცესში საკითხად შეიძლება შერჩეულ იქნას კომიქსის შექმნა. პარალელურად, იმავე საკითხებზე შეიძლება გამახვილდეს ყურადღება სახვითი ხელოვნების სწავლა-სწავლების პროცესში. ბ) სამიზნე ცნებაზე - „კულტურათა დიალოგი“ - მუშაობის პროცესში საკითხად შეიძლება შერჩეულ იქნას „ენაში ალბეჟიდილი სამყარო“ (მაგალითად, ანდაზები, ფრაზეოლოგიზმები.) პარალელურად, იმავე საკითხებზე შეიძლება გამახვილდეს ყურადღება ქართული ენისა და ლიტერატურის სწავლა-სწავლების პროცესში (მაგ., პეიზაჟების გაცნობა-შესწავლის გზით).
3. **ინტეგრირება კომპლექსური დავალების პირობაზე დაყრდნობით** - ერთი კომპლექსური დავალების კონტექსტის გამოყენება ორი სხვადასხვა საგნის საკითხების ურთიერთდაკავშირებულად დასამუშავებლად. მაგალითად: შესაძლოა მოსწავლეს კომპლექსური დავალების სახით დაევალოს ვიდეომეგზურის მომზადება საკუთარი ქალაქის/სოფლის/რეგიონის ღირსშესანიშნაობების შესახებ (ინტეგრაცია ისტორიასთან, გეოგრაფიასა და ციფრულ ტექნოლოგიებთან). იგივე დავალება საკუთარი მიზნებისთვის შესაძლოა გამოიყენოს ციფრული ტექნოლოგიების მასწავლებელმა ან ისტორიამ თუ გეოგრაფიამ, თუკი ამავე კომპლექსური დავალების ფარგლებში ყურადღებას გაამახვილებს შესაბამის ციფრულ პროგრამებზე ან საკითხებზე.

ეროვნული სასწავლო გეგმა არ აწესებს მკაცრ მოთხოვნებს ინტეგრირებასთან დაკავშირებით. ეს არის პროცესი, რომელიც ყველა სკოლამ უნდა განავითაროს საკუთარი პრიორიტეტებიდან და შესაძლებლობებიდან გამომდინარე.

ინტეგრირების ზემოხსენებული მექანიზმები შეიძლება გამოყენებულ იქნას ეროვნული სასწავლო გეგმის პრიორიტეტული თემების ფორმალურ განათლებაში შემოსაყვანად.

### პრიორიტეტული თემები

ზოგადი განათლების ეროვნული მიზნებიდან გამომდინარე, ეროვნული სასწავლო გეგმა გამოყოფს პრიორიტეტულ თემებს, რომელთაც დიდი მნიშვნელობა აქვს მოსწავლის სამოქალაქო ცნობიერების ჩამოსაყალიბებლად:

- ა) კულტურული მემკვიდრეობის დაცვა;
- ბ) გარემოს დაცვა;

- გ) ჯანსაღი ცხოვრება;
- დ) სამოქალაქო უსაფრთხოება;
- ე) კონფლიქტების მართვა;
- ვ) ფინანსური წიგნიერება;
- ზ) კულტურული მრავალფეროვნება;
- თ) ადამიანის უფლებები.

პრიორიტეტულ სასწავლო თემებზე აქცენტირებული მუშაობა უნდა მიმდინარეობდეს სასკოლო პროექტების განხორციელებით. სასკოლო პროექტების განსახორციელებლად სკოლები სწავლობენ საკუთარ საჭიროებებს და გეგმავენ აქტივობებს გამოკვეთილი პრობლემების გადასაჭრელად/სკოლის განსავითარებლად; ეს აქტივობები ხელს უწყობს, ერთი მხრივ, მოსწავლეთა ცნობიერების ამაღლებას პრიორიტეტულ თემებთან მიმართებით და მეორე მხრივ კი - სკოლის საორგანიზაციო კულტურის განვითარებას.

სასკოლო პროექტებზე მუშაობისას სკოლებმა უნდა გაითვალისწინონ შემდეგი კრიტერიუმები:

- რამდენად ორიენტირებულია სასკოლო პროექტი დემოკრატიული კულტურის კომპეტენციების განვითარებაზე;
- რამდენად ორიენტირებულია პროექტი ეროვნული სასწავლო გეგმის სამიზნე ცნებასთან/ცნებებსა და მკვიდრ წარმოდგენებზე;
- უწყობს თუ არა პროექტი ხელს ეროვნული სასწავლო გეგმის პრიორიტეტულ თემაზე/თემებზე მოსწავლეთა ცნობიერების ამაღლებას;
- რამდენად გამოკვეთს პროექტი ინტერდისციპლინურ კავშირებს, ასევე კლასებს/საფეხურებს შორის კავშირებს;
- რამდენად ითვალისწინებს პროექტი სკოლის სტრუქტურულ ერთეულებთან (კათედრები, სამეურვეო საბჭო, პედაგოგიური საბჭო, მოსწავლეთა თვითმმართველობა და სხვა) თანამშრომლობას და სასკოლო საზოგადოების/თემის ჩართულობას;
- რამდენად ავითარებს პროექტი თემთან/გარე ორგანიზაციებთან თანამშრომლობის შესაძლებლობებს;
- რამდენად ითვალისწინებს სასკოლო პროექტი ფორმალური და არაფორმალური განათლების კომპონენტს;
- რამდენად აქვს ყველა მოსწავლეს თანაბრად ჩართვის შესაძლებლობა;
- რამდენად მოაიაზრებს პროექტის იდეა და შედეგები კავშირს სკოლის განვითარებასთან.

## ტექნოლოგიების მიზნობრივი გამოყენება

ტექნოლოგიები სწავლა-სწავლების პროცესში ორ ფუნქციას ასრულებს:

1. მათი საშუალებით სასწავლო პროცესი უფრო საინტერესო ხდება მოსწავლისთვის;
2. მათი საშუალებით უფრო ეფექტურად მიმდინარეობს კომუნიკაცია სასკოლო საზოგადოების წევრებს შორის.

ეროვნული სასწავლო გეგმის დანერგვის პროცესში მასწავლებლებმა ციფრული ტექნოლოგიები შეიძლება გამოიყენონ კომპლექსური დავალებებისა და თემატური მატრიცების შესაქმნელად.

### მიმართულება 3. ზრუნვასა და მხარდაჭერაზე ორიენტირებული სასკოლო კულტურის განვითარება

#### სასკოლო კულტურა

ეროვნული სასწავლო გეგმის მოთხოვნაა პოზიტიური სასწავლო გარემოს შექმნა, რომელიც ცხოვრებისეული მაგალითების საშუალებით დადებითად იმოქმედებს მოსწავლის პიროვნულ განვითარებაზე. წლის განმავლობაში ინტენსიურად უნდა ხდებოდეს მისი მიღწევების კვლევა; მის ინტერესებსა და შესაძლებლობებზე სასწავლო ამოცანების მორგება.

ასეთი გარემოს შესაქმნელად გადამწყვეტი მნიშვნელობა აქვს სასკოლო საზოგადოების წევრების (სკოლის ადმინისტრაციის, მასწავლებლების, მშობლების, მოსწავლეების) თანამშრომლობას. ყველა სკოლა წარმოადგენს საზოგადოებას, სადაც დაუწერელი წესები მოქმედებს. ეს წესები ქცევით მოდელს ქმნის მოსწავლეებისთვის. სკოლაში ურთიერთობათა სისტემა („ფარული კურიკულუმი“) უნდა ემყარებოდეს ზრუნვასა და მხარდაჭერას. სკოლაში მასწავლებლების, ადმინისტრაციისა და მშობლების ურთიერთქმედება მოსწავლეებისთვის უნდა იძლეოდეს მაგალითებს, რომლებიც მათ კარგ მოქალაქეებად ჩამოყალიბებას შეუწყობს ხელს.

მასწავლებლები - ეროვნული სასწავლო გეგმის მოთხოვნების მიხედვით უნდა შეიქმნას სკოლის კურიკულუმი, რომელიც წარმოადგენს მთლიანად კათედრის/სკოლის და არა ერთი კონკრეტული მასწავლებლის შემოქმედებას. ასეთი ტიპის დოკუმენტის განვითარებაში ჩართული უნდა იყოს მთელი კათედრა; კერძოდ, კათედრული მუშაობის შედეგად:

- უნდა განისაზღვროდეს შუალედური სასწავლო მიზნები გრძელვადიანი მიზნობრივი ორიენტირების შესაბამისად;
- უნდა ხდებოდეს მოსწავლეების მიღწევების ანალიზი;
- მასწავლებლების თვითრეფლექსიის საფუძველზე უნდა ხდებოდეს კურიკულუმის განვითარება (რესურსების გაზიარება, წარმატებული პრაქტიკის გაცნობა, საგანთა შორის ინტეგრირებაზე მუშაობა და სხვა).

სკოლის ადმინისტრაცია - სკოლის ადმინისტრაციისა და კათედრების თანამშრომლობით უნდა ხდებოდეს იმ საჭიროებების შესწავლა, რომლებიც სასკოლო კურიკულუმის დანერგვასთანაა დაკავშირებული.

მშობლები - კურიკულუმის განვითარებაში მონაწილეობას უნდა იღებდნენ მშობლებიც. მათი ჩართულობით უნდა მოხდეს იმის გაანალიზება, თუ რამდენად ერთგვრიან მოსწავლეები სასწავლო პროცესში; რამდენად უადვილდებათ/უჭირთ მათ სასკოლო კურიკულუმით განსაზღვრული სასწავლო ამოცანების დაძლევა.

რეფორმის წარმატებით განსახორციელებლად მნიშვნელოვანია, სკოლა წარმოადგენდეს ერთიან გუნდს, რომელსაც აქვს მაღალი პასუხისმგებლობა და შემოქმედებითი თავისუფლება. ზოგადსაგანმანათლებლო დაწესებულება უნდა იყოს ავტონომიური ერთეული, რომელიც გამუდმებით იკვლევს საკუთარ საჭიროებებს და განსაზღვრავს განვითარების მიმართულებებს.

სკოლა შემოქმედებითად უნდა ეკიდებოდეს ეროვნული სასწავლო გეგმის მოთხოვნებს, ზრუნავდეს განათლების ხარისხის მართვაზე და ქმნიდეს შინაარსობრივ დოკუმენტებს<sup>4</sup>.

მნიშვნელოვანია, ასევე, სკოლის ადგილი საზოგადოებრივ ცხოვრებაში. სკოლა არ უნდა წარმოადგენდეს კარჩაკეტილ ორგანიზაციას. იგი, ერთი მხრივ, სოციალურ-კულტურული ცენტრი უნდა იყოს თემის ახალგაზრდებისთვის, მეორე მხრივ კი სამთავრობო და არასამთავრობო ორგანიზაციების, კერძო სექტორის ზრუნვის ობიექტი.

### სასკოლო კულტურის განვითარება

ეროვნული სასწავლო გეგმის დანერგვის პროცესში გამოიყენება **სკოლის ბაზაზე პროფესიული განვითარება და სკოლის მთლიანობითი განვითარების ხედვა (whole school approach):**

- **სკოლის ბაზაზე პროფესიული განვითარება** - გულისხმობს მასწავლებლის პროფესიულ დახელოვნებასთან დაკავშირებული აქტივობების მჭიდრო ურთიერთკავშირს სკოლის განვითარების სტრატეგიასთან, ეროვნული სასწავლო გეგმის დანერგვის კუთხით არსებული პრობლემების გადაჭრასთან;
- **სკოლის მთლიანობითი განვითარების ხედვა (whole school approach)** - გულისხმობს მიდგომას, როცა სასკოლო საზოგადოება არის ერთიანი, შეკრული, თანამშრომლობითი და მისი ქმედება მუდმივად მიმართულია მოსწავლეთა განვითარებაზე, მათი სწავლის, ქცევისა და კეთილდღეობის გაუმჯობესებაზე. ყველა სკოლას აქვს განსხვავებული საჭიროებები და კონტექსტი და ეს აისახება სკოლის სტრატეგიასა და სამოქმედო გეგმებში.

მათი საშუალებით განათლების რეფორმა ორიენტირდება ერთი მხრივ მასწავლებლის ყოველდღიურ პრაქტიკაზე, მეორე მხრივ კი ისეთ პროცესებზე, როგორებიცაა:

- ხარისხის მართვა;
- სამზადისი IV, VI, IX კლასებში სადიაგნოსტიკო შეფასებისთვის;
- ტრანსფორმაციული და დისტრიბუციული ლიდერობის პრაქტიკის დამკვიდრება სკოლებში;
- მასწავლებელთა პროფესიული დახელოვნება;
- მშობელთა ჩართულობა.

2019-2020 წლებში ეროვნული სასწავლო გეგმის დანერგვის პროცესში შეიქმნა სარეკომენდაციო პრაქტიკა, რომლის მიხედვითაც მასწავლებლები ეროვნული სასწავლო გეგმის დანერგვის ექსპერტებთან თანამშრომლობით ქოუჩინგის რეჟიმში ახორციელებენ ერთ კომპლექსურ დავალებას. სამუშაო პროცესი იმგვარად არის გააზრებული, რომ კომპლექსური დავალების განხორციელების პარალელურად, ხელს უწყობს სწავლების ხარისხის ამაღლებასაც და ზემოთ ჩამოთვლილ პროცესებსაც.

<sup>4</sup> ზემოხსენებული პრიორიტეტების რეალიზებისთვის იკვეთება სამოქმედო პრინციპები, რომლებსაც ავტორიზაციის განახლებული სტანდარტები და სკოლის ლიდერის ახალი კონცეფცია განსაზღვრავს.

### **ზოგადი განათლების ხარისხის უზრუნველყოფა**

ზოგადი განათლების ხარისხის მართვა მრავალკომპონენტურია და კომპლექსურ მიდგომებს ითვალისწინებს. ის ითვალისწინებს, როგორც ხარისხის უზრუნველყოფის გარე მექანიზმის შინაარსობრივ და პროცედურულ დახვეწას, ის სკოლის პასუხისმგებლობის, მისი ავტონომიურობის ზრდას და სკოლის მენეჯმენტის სრულიად ახლებურ გააზრებას. ხარისხის მართვა უშუალოდ უკავშირდება ეროვნული სასწავლო გეგმის დანერგვის პროცესს. ავტორიზაციის ოთხი სტანდარტიდან ერთ-ერთია სასკოლო კურიკულუმი, რომელიც კომპლექსურად აფასებს ცალკე აღებული საფეხურის სასკოლო სასწავლო გეგმას, რომლის განვითარებაც სასწავლო პროცესის კომპლექსურ დავალებებზე დაფუძნებას გულისხმობს.

ავტორიზაციის სტანდარტი აქცენტს აკეთებს ისეთ საკითხებზე, როგორებიცაა:

- კურიკულუმის შემუშავებაში სასკოლო საზოგადოების ჩართულობა;
- შესაბამისობა ეროვნული სასწავლო გეგმის საგნობრივი სტანდარტების მოთხოვნებთან;
- სასწავლო პროცესის კონსტრუქტივისტულ პრინციპებზე დაფუძნება;
- პოზიტიური სასწავლო გარემოს ჩამოყალიბება;
- სასწავლო პროცესის შეფასება და მონიტორინგი;
- კურიკულუმის განვითარება;

ავტორიზაციის ახალ სტანდარტებთან მიმართებაში სკოლები ახორციელებენ თვითშეფასებას. თვითშეფასება 360 გრადუსიან მოდელს ეფუძნება, რომელშიც გარდა სკოლის ადმინისტრაციისა, საკუთარი კომპეტენციის ფარგლებში მოსწავლეებიც, მათი მშობლები და მასწავლებლები მიიღებენ მონაწილეობას. ეროვნული სასწავლო გეგმის დანერგვის ინსტრუმენტები და კომპლექსურ დავალებებზე მუშაობის სარეკომენდაციო პრაქტიკა ქმნის ველს, რომლის საშუალებითაც შესაძლებელი ხდება ყველა ზემოთ ჩამოთვლილი მიმართულების თვითშეფასების ფორმატში გაანალიზება.

### **სამზადისი IV, VI, IX კლასებში სადიაგნოსტიკო შეფასებისთვის**

2022 წლიდან სკოლებში იგეგმება სადიაგნოსტიკო შეფასების ჩატარება IV, VI, IX კლასებში, ყველა საგანში, ყველა მოსწავლისთვის ყველა კომპეტენციის მიმართულებით. დიაგნოსტიკა ჩატარდება ყოველწლიურად, შედეგად სკოლები მიიღებენ პროფილს, რომელშიც გამოჩნდება მათი მიღწევები. ეროვნული სასწავლო გეგმის დანერგვის ინსტრუმენტები ეფუძნება დავალებათა ტიპებს, რომლის ანალოგიებიც სადიაგნოსტიკო ტესტებში გამოიყენება. შესაბამისად, დანერგვის ინსტრუმენტებით მუშაობა გულისხმობს სადიაგნოსტიკო ტესტებისთვის მზადების ეფექტური საშუალებას.



## სკოლის ლიდერის კონცეფციის დანერგვა; ტრანსფორმაციული და დისტრიბუციული ლიდერობის პრაქტიკის დამკვიდრება სკოლებში

განათლების რეფორმის ფარგლებში ზემოთ ჩამოთვლილი პრიორიტეტების რეალიზებისთვის გამოიყენება სისტემური და ტრანსფორმაციული ლიდერობის კონცეფცია. სასკოლო საზოგადოების გარდაქმნა ძალზე რთული პროცესია, რომლის განხორციელებასაც საკუთარი „ცვლილებების თეორია“ სჭირდება. „ცვლილებების თეორია“, რომელსაც ეროვნული სასწავლო გეგმის დანერგვის პროცესი ეყრდნობა, ეფუძნება ტრანსფორმაციული ლიდერობის პრინციპს, რომელიც თითოეულ სკოლაში გულისხმობს „ცვლილებების აგენტებად“ სახელდებული ადამიანების გაჩენას. ესენი არიან პედაგოგები და სკოლის ადმინისტრაციის ხელმძღვანელები, რომლებიც სკოლებში „სიტუაციურ ლიდერებად“ იქცნენ, გამომდინარე იქედან, რომ სხვაზე მეტად აუღეს ალღო სასკოლო კურიკულუმის განვითარების პროცესს.

ზემოაღნიშნული პროცესების ხელშესაწყობად სკოლის ხელმძღვანელებმა უნდა მიმართონ სკოლის შიდა დისტრიბუციული ლიდერობის კონცეფციას, რომელიც სხვადასხვა პოზიციისა და სტატუსის მქონე ადამიანების კვალიფიკაციის აღწერაზე მეტად ყურადღებას ამახვილებს სიტუაციურ ასპექტებზე. ასეთი მიდგომის აუცილებელი თანმდევი პროცესებია:

- ფუნქციების დელეგირება სასწავლო ნაწილზე, მოადგილეზე ადმინისტრაციულ და საფინანსო საკითხებში;
- საგნობრივი კათედრების გაძლიერება სასკოლო სასწავლო გეგმის შემუშავების და განხორციელების, მასწავლებელთა შეფასების და პროფესიული განვითარების თვალსაზრისით;
- კოლექტიური პასუხისმგებლობის სისტემის დანერგვა სკოლის მასწავლებლებში.

კომპლექსურ დავალებზე და სასკოლოკურიკულუმზე მუშაობისპროცესში გადამწყვეტი მნიშვნელობა კოლეგა-მასწავლებლებთან თანამშრომლობას აქვს (peer-coaching), რეფორმის ფარგლებში კათედრის წევრებს ერთი და იგივე ამოცანები აქვთ დაკისრებული, რაც ხელს უწყობს ტრანსფორმაციული ლიდერების გამოკვეთას. ეროვნული სასწავლო გეგმის დანერგვის ინსტრუმენტები და კომპლექსურ დავალებაზე მუშაობის სარეკომენდაციო პრაქტიკა ქმნის ვითარებას, რომელშიც სიტუაციური ლიდერები შეიძლება გამოიკვეთონ. სიტუაციური/ტრანსფორმაციული ლიდერების პოზიცია სკოლაში შეიძლება ოფიციალურად არ იყოს მარკირებული, თუმცა, სწორედ მათი ინტენსიური მონაწილეობით უნდა მოხდეს სკოლებში სტრატეგიული ხედვების განვითარება, რაც სკოლას რეალურად ძლიერ ავტონომიურ ერთეულად აქცევს.

## მასწავლებელთა პროფესიული დახელოვნება

კომპლექსური დავალების შექმნისა და განხორციელების პროცესში მასწავლებელი აქტიურად ივითარებს ყველა იმ კომპეტენციას, რომელსაც პედაგოგის პროფესიული სტანდარტი სასწავლო პროცესის დაგეგმვისა და წარმართვის მიმართულებით განსაზღვრავს. ეს კომპეტენციები უკავშირდება ოთხს კომპონენტს:

1. სწავლა-სწავლების მიზნები (რა მიზნით ვასწავლი?);
2. სასწავლო რესურსები (რა მასალაზე დაყრდნობით ვასწავლი?);
3. სწავლა-სწავლების მეთოდები და სტრატეგიები (როგორ ვასწავლი?);
4. მოსწავლეების მიღწევების შეფასება (როგორ ვაფასებ?).

სასკოლო პროექტზე მუშაობის პროცესში კი მასწავლებელი ზრუნავს სასკოლო თემის საჭიროებებზე, აქტიურად ივითარებს ყველა იმ კომპეტენციას, რომლებსაც ამ მიმართულებით მასწავლებლის პროფესიული სტანდარტი განსაზღვრავს, კერძოდ:

- ეროვნულ სასწავლო გეგმასა და სკოლის სტრატეგიულ გეგმაში გაცხადებულ პრიორიტეტებთან მიმართებით იკვლევს სკოლის საჭიროებებს;
- ზრუნავს მოსწავლეთა ცნობიერების ამაღლებაზე პრიორიტეტულ თემებთან მიმართებით;
- ეცნობა სამეცნიერო ლიტერატურას გამოკვეთილ პრობლემებთან მიმართებით;
- ზრუნავს პოზიტიური სასწავლო გარემოს შექმნაზე და სკოლის საორგანიზაციო კულტურის განვითარებაზე.

მასწავლებლის პროფესიულ დახელოვნებაზე მიმართული აქტივობები ორიენტირებულია სკოლაზე, როგორც ერთიან გუნდზე და არა ერთეულ მასწავლებელზე. ეროვნული სასწავლო გეგმის დანერგვის ინსტრუმენტები და კომპლექსურ დავალებაზე მუშაობის სარეკომენდაციო პრაქტიკა ეფექტურად შეიძლება იქნას გამოყენებული სკოლის ბაზაზე პროფესიული განვითარების ინსტრუმენტად.

### **მშობელთა ჩართულობა**

კომპლექსურ დავალებაზე მუშაობის პროცესი აძლიერებს მასწავლებლების თანამშრომლობას მშობლებთან და სასკოლო საზოგადოების სხვა წევრებთან. სასწავლო პროცესში **მშობელთა ჩართულობას** ძალიან დიდი მნიშვნელობა აქვს. გარდა იმისა, რომ ის დადებითად აისახება მოსწავლეების მოსწრებაზე, მშობელთა ჩართულობა უაღრესად პოზიტიურ ზეგავლენას ახდენს სასკოლო კულტურაზე და სასწავლო პროგრამების ხარისხზე.

მშობელთა ჩართულობის მაღალ ხარისხზე მეტყველებს მათი ჩართულობა საკანონმდებლო პროცესებში. ეს ძალიან მნიშვნელოვანია, ვინაიდან კურიკულუმი (როგორც სასკოლო, ისე ეროვნულ დონეზე) თანხმობის დოკუმენტს წარმოადგენს. ის არის „კონსტიტუციის“ ტიპის დოკუმენტი, რომელიც განსაზღვრავს სასკოლო თემის წევრების ურთიერთქმედების პრინციპებს. რაც უფრო მკაფიოა სასკოლო თემისთვის სასკოლო კურიკულუმის შინაარსი, მით უფრო ორიენტირებულია სასწავლო პროცესები არსებით საკითხებზე.

მესამე თაობის ეროვნული სასწავლო გეგმის დანერგვის პროცესში მშობელთა ჩართულობის უზრუნველსაყოფად სასკოლო კურიკულუმის იდეა გამოიყენება. კერძოდ, სასწავლო წლის დაწყებამდე მშობლებს ეგზავნებათ სასკოლო კურიკულუმიდან იმ კომპლექსური დავალებების ჩამონათვალი, რომლებზეც მათ შვილებს წლის განმავლობაში მოუწევთ მუშაობა. შემდეგ კი ისინი საკუთარ მოსაზრებას გამოთქვამენ ბავშვების ინტერესებისა და შესაძლებლობების შესახებ.

## დასკვნა

დასკვნის სახით უნდა აღინიშნოს, რომ ეროვნული სასწავლო გეგმის დაენერგვა ხუთ დონეზე გულისხმობს ცვლილებების განხორციელებას:

დანერგვის დონეები	
ნაწი	მოსწავლის მიერ მიღწეული სასწავლო გეგმა
მიკრო	საკლასო ოთახი/მასწავლებელი/საგნის კურიკულუმი
მეზო	სკოლის ადმინისტრაციის დონე
მაკრო	ეროვნული დონე (განათლების სისტემა)
სუპრა	საერთაშორისო დონე

პირველ სამ დონეზე ცვლილებები მიმდინარე სასკოლო სასწავლო გეგმაში აისახება. სწორედ სასკოლო სასწავლო გეგმა იმის მარკერი, თუ როგორ მიმდინარეობს ეროვნული სასწავლო გეგმის დანერგვის პროცესი. სასკოლო კურიკულუმების განვითარების დინამიკის შესაწავლაერთი მხრივ ქმნის გამოცდილებას, მეორე მხრივ კი იძლევა ინფორმაციას, რომლის საფუძველზეც უნდა მოხდეს ეროვნული სასწავლო გეგმის შემდგომი განახლება-განვითარება, მისი კიდევ უფრო მეტად მისადაგებასაქართველოს სკოლების საჭიროებებთან.

